

# กฎหมายวิธีพิจารณาความอาญา ภาค ๒ สอบสวน มาตรา ๑๒๐-๑๕๖

ครั้งที่ ๓ วันศุกร์ที่ ๑๖ ม.ค. ๒๕๖๕

อ.สันทนี ดิษยบุตร  
อัยการผู้เชี่ยวชาญพิเศษ  
ผู้อำนวยการสำนักงานยุทธศาสตร์กระบวนการยุติธรรม  
สถาบันนิติวัชร์





“...ตามที่ทราบกันอยู่แล้วว่า เนติบัณฑิตยสภา เป็นที่รวมผู้ทรงคุณวุฒิทางวิชา  
นิติศาสตร์ รัฐศาสตร์ ทั้งเป็นแหล่งทะนุบำรุงการศึกษาวิชากฎหมายและสอดส่อง  
ระเบียบวินัยของผู้ประกอบวิชาชีพทางกฎหมาย

ราษฎรทุกคนย่อมหวังพึ่งกฎหมายบ้านเมือง เพราะกฎหมายที่ออกไว้ดีและรักษาไว้  
อย่างยุติธรรม ย่อมนำความร่มเย็นเป็นสุขมาสู่ราษฎร...”

พระราชดำรัสในโอกาสที่เนติบัณฑิตยสภาอัญเชิญทรงดำรงฐานะสมาชิกกิตติมศักดิ์  
แห่งเนติบัณฑิตยสภา พร้อมทั้งทูลเกล้าฯ ถวายฉลองพระองค์ครุยเนติบัณฑิต

วันที่ ๒๗ มกราคม ๒๕๐๗

อัยการจะฟ้องคดีได้ ต้องมีการสอบสวนโดยชอบในความผิดนั้นก่อน

ม. 120

การสอบสวนโดยชอบ ต้องทำโดยพนักงาน  
สอบสวนที่กฎหมายกำหนดให้มีอำนาจหน้าที่

ม. 2(6),18,19,20

ความผิดต่อส่วนตัวต้องมีคำร้องทุกข์ ม. 121, 2(4) (7)

ความผิดเกิดขึ้นในท้องที่เดียว  
(ม. 18)

ความผิดเกิดขึ้นในหลายท้องที่  
(ม. 19)

ความผิดเกิดขึ้นนอก  
ราชอาณาจักร (ม. 20)

ผู้มีอำนาจสอบสวน

ม.18 วรรค 1, 2

ผู้มีอำนาจสอบสวน

ม.19 วรรค1

ผู้มีอำนาจสอบสวน

ม.20 วรรค1, 2, 5

พนักงานสอบสวนผู้รับผิดชอบ

ม. 18 วรรค3

พนักงานสอบสวนผู้รับผิดชอบ

ม. 19 วรรค2(ก) (ข)

พนักงานสอบสวนผู้รับผิดชอบ

ม.20 วรรค1

ผู้ร้องทุกข์ต้องเป็นผู้เสียหาย

ม.2(4),4,5,6

เป็นคำร้องทุกข์ตามกฎหมาย

ม.2(7)

วิธีและลักษณะของคำร้องทุกข์

ม.123,124

## มาตรา ๑๘ กรณีความผิดเกิดขึ้นในเขตท้องที่ใดเพียงแห่งเดียว



“มาตรา ๑๘ ในจังหวัดอื่นนอกจากจังหวัดพระนครและจังหวัดธนบุรี พนักงานฝ่ายปกครองหรือตำรวจชั้นผู้ใหญ่ ปลัดอำเภอและข้าราชการตำรวจซึ่งมียศตั้งแต่ชั้นนายร้อยตำรวจตรีหรือเทียบเท่า นายร้อยตำรวจตรีขึ้นไป มีอำนาจสอบสวนความผิดอาญาซึ่งได้เกิด หรืออ้าง หรือเชื่อว่าได้เกิดภายในเขตอำนาจของตน หรือผู้ต้องหาที่มีที่อยู่ หรือถูกจับภายในเขตอำนาจของตนได้

สำหรับในจังหวัดพระนครและจังหวัดธนบุรี ให้ข้าราชการตำรวจซึ่งมียศตั้งแต่ชั้นนายร้อยตำรวจตรีหรือเทียบเท่า นายร้อยตำรวจตรีขึ้นไป มีอำนาจสอบสวนความผิดอาญาซึ่งได้เกิด หรืออ้าง หรือเชื่อว่าได้เกิดภายในเขตอำนาจของตน หรือผู้ต้องหาที่มีที่อยู่ หรือถูกจับภายในเขตอำนาจของตนได้...”

# มาตรา ๑๘ กรณีความผิดเกิดขึ้นในเขตท้องที่ใดเพียงแห่งเดียว

วรรคหนึ่ง ในท้องที่จังหวัดอื่นนอกจากกรุงเทพมหานคร พนักงานฝ่ายปกครอง ตำรวจ ปลัดอำเภอมีอำนาจสอบสวนความผิดอาญาซึ่งได้เกิด หรืออ้าง หรือเชื่อว่าได้เกิดภายในเขตอำนาจของตน หรือผู้ต้องหาที่มีที่อยู่หรือถูกจับภายในเขตอำนาจของตน

วรรคสอง ในท้องที่กรุงเทพมหานคร ตำรวจมีอำนาจสอบสวนความผิดอาญาซึ่งได้เกิด หรืออ้าง หรือเชื่อว่าได้เกิดภายในเขตอำนาจของตน หรือผู้ต้องหาที่มีที่อยู่หรือถูกจับภายในเขตอำนาจของตน



# ความผิดอาญา “ได้เกิด” “อ้างว่าได้เกิด” “เชื่อว่าได้เกิด” ภายในเขตอำนาจของตน

คำพิพากษาฎีกาที่ ๓๓๓๗/๒๕๔๓ จำเลยให้ผู้ตายดื่มสารพิษที่บ้านพักผู้ตาย ความผิดอาญาเกิดขึ้นที่บ้านพักผู้ตาย ซึ่งอยู่ในเขตอำนาจของสถานีตำรวจนครบาลดอนเมือง ผู้ตายถึงแก่ความตายที่โรงพยาบาลพระมงกุฎเกล้า ความตายเป็น “ผล” ของการกระทำความผิด พนักงานสอบสวนสถานีตำรวจนครบาลดอนเมืองจึงมีอำนาจสอบสวน





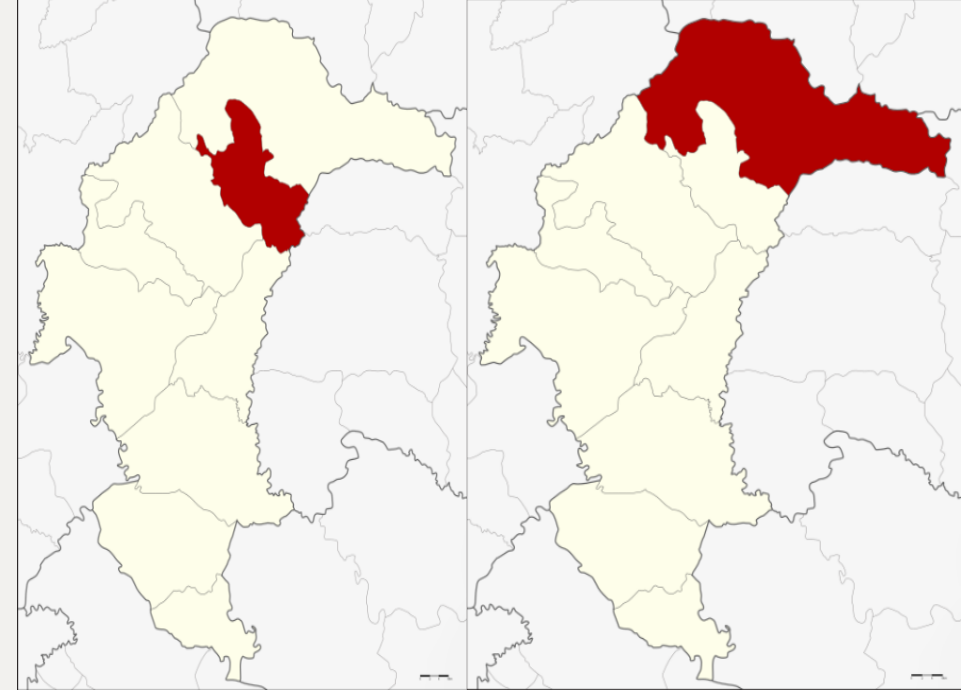
## คำพิพากษาฎีกาที่ ๕๘๘๒/๒๕๕๐

ตาม ป.วิ.อ. มาตรา 18 พนักงานสอบสวนมีอำนาจสอบสวนความผิดอาญาซึ่งได้เกิดในเขตอำนาจของตน หรือผู้ต้องหาที่มีที่อยู่ หรือถูกจับภายในเขตอำนาจของตน นอกจากสามกรณีดังกล่าวแล้วพนักงานสอบสวนจะมีอำนาจสอบสวนต่อเมื่อมีการอ้างหรือเชื่อว่าความผิดนั้นได้เกิดภายในเขตอำนาจของพนักงานสอบสวนนั้น หรือกล่าวอีกนัยหนึ่งคือพนักงานสอบสวนเข้าใจหรือมีความเชื่อเกี่ยวกับที่เกิดเหตุว่าความผิดได้เกิดภายในเขตอำนาจของตน ซึ่งผิดพลาดคลาดเคลื่อนจากความเป็นจริงที่ความผิดไม่ได้เกิดในเขตอำนาจของพนักงานสอบสวน แต่ได้เกิดในสถานที่อื่นนอกเขตอำนาจของพนักงานสอบสวนนั้น

บริเวณถนนสายบ้านร่องบง - บ้านดัวที่จำสืบทารวจ ม. กับพวกตั้งจุดตรวจชั่วคราว และจุดที่พบถุงบรรจุเมทแอมเฟตามีนเป็นถนนนอกเขตชุมชน ตลอดแนวถนนไม่มีป้ายหรือสิ่งปลูกสร้างใดแสดงให้เห็นปรากฏว่าบริเวณดังกล่าวอยู่ในเขตท้องที่หมู่บ้านหรือตำบลใด จำสืบทารวจ ม. กับพวกผู้ร่วมจับกุมเป็นเจ้าของพนักงานตำรวจสถานีตำรวจภูธรตำบลบ้านดัว ย่อมต้องมีความเชื่อว่าบริเวณที่ตั้งจุดตรวจอยู่ในเขตอำนาจรับผิดชอบของสถานีตำรวจภูธรตำบลบ้านดัว แม้จำเลยจะโยนเมทแอมเฟตามีนทิ้งในเขตตำบลบ้านหวาย แต่จำสืบทารวจ ม. ก็พบเห็นการกระทำความผิดในเขตตำบลบ้านดัวและเรียกให้จำเลยหยุดที่จุดตรวจต่อเนื่องกัน จึงเป็นกรณีที่เจ้าพนักงานตำรวจผู้จับกุมเชื่อว่าเหตุเกิดและจำเลยถูกจับในท้องที่ตำบลบ้านดัว เมื่อจำสืบทารวจ ม. นำจำเลยพร้อมเมทแอมเฟตามีนส่งมอบให้แก่พนักงานตำรวจตรี ป. ย่อมทำให้พนักงานตำรวจตรี ป. เชื่อว่าความผิดได้เกิดขึ้นและจำเลยถูกจับภายในเขตอำนาจของตน พนักงานสอบสวนสถานีตำรวจภูธรตำบลบ้านดัวย่อมมีอำนาจสอบสวนได้ ตาม ป.วิ.อ. มาตรา 18

# คำพิพากษาศาลฎีกาที่ ๖๑๔๒/๒๕๔๘

สถานที่เกิดเหตุเป็นเขตอำเภอเลิงนกทา จังหวัดยโสธร พนักงานสอบสวนสถานีตำรวจภูธรอำเภอไทยเจริญ จังหวัดยโสธร ซึ่งเป็นเขตที่อยู่ติดต่อกับเขตที่เกิดเหตุ **เข้าใจผิด** ไปได้ว่าที่เกิดเหตุนั้นอยู่ในเขตอำนาจของสถานีตำรวจภูธรอำเภอไทยเจริญ จึงทำการสอบสวนคดีนั้น พนักงานสอบสวนจึงไม่มีอำนาจสอบสวน และมีผลห้ามโจทก์ฟ้องคดีตาม ป.วิ.อ. มาตรา ๑๒๐



แผนที่จังหวัดยโสธร เน้นอำเภอไทยเจริญ แผนที่จังหวัดยโสธร เน้นอำเภอเลิงนกทา





## คำพิพากษาฎีกาที่ ๕๗๗๕/๒๕๖๐

เหตุยกยอกโคและถังแช่น้ำเชื้อตามฟ้องเกิดที่ฟาร์มโคของจำเลยที่จังหวัดกาฬสินธุ์ ฟาร์มโคของโจทก์ร่วมที่ตำบลเขาไม้แก้ว อำเภอบางละมุง จังหวัดชลบุรี ซึ่งเป็นสถานที่ที่จำเลยขอยืมทรัพย์สินจากโจทก์ร่วม มิใช่สถานที่เกิดเหตุในการกระทำความผิดยกยอก เมื่อจำเลยถูกจับที่ตำบลนาดี อำเภอยางตลาด จังหวัดกาฬสินธุ์ ซึ่งเป็นบ้านที่อยู่ของจำเลย พนักงานสอบสวนสถานีตำรวจภูธรยางตลาด ซึ่งเป็นท้องที่ที่ความผิดเกิดขึ้น ย่อมเป็นพนักงานสอบสวนที่มีอำนาจสอบสวน พนักงานสอบสวนสถานีตำรวจภูธรห้วยใหญ่ อำเภอบางละมุง จังหวัดชลบุรี ไม่มีอำนาจสอบสวน ตาม ป.วิ.อ.มาตรา ๑๘ วรรคหนึ่ง การที่พนักงานสอบสวนสถานีตำรวจภูธรห้วยใหญ่ อำเภอบางละมุง จังหวัดชลบุรี ทำการสอบสวนจำเลยเป็นการสอบสวนที่ไม่ชอบด้วยกฎหมาย โจทก์ไม่มีอำนาจฟ้องตาม ป.วิ.อ. มาตรา ๑๒๐

## คำพิพากษาศาลฎีกาที่ ๒๕๒๘/๒๕๔๘



การสอบสวนที่บัญญัติไว้ในประมวลกฎหมายวิธีพิจารณาความอาญา มาตรา ๑๒๐ ต้องสอบสวนโดยพนักงานสอบสวนที่ระบุไว้ในประมวลกฎหมายวิธีพิจารณาความอาญา มาตรา ๒(๖) ประกอบมาตรา ๑๘ เมื่อเหตุที่อ้างว่านายขาวจำหน่ายเมทแอมเฟตามีนของกลางแก่นางสาวแดงที่บ้านเลขที่ ๑๐๐๓ หมู่ที่ ๑ ตำบลคลองลานพัฒนา อำเภอคลองลาน จังหวัดกำแพงเพชร โดยไม่ปรากฏว่านายขาวกับนางสาวแดงร่วมกันมีเมทแอมเฟตามีนของกลางไว้ในครอบครองเพื่อจำหน่ายภายหลังจากนั้นอีกในประการใด ท้องที่ ซึ่งจำเลยถูกจับก็อยู่ภายใต้เขตอำนาจของพนักงานสอบสวนสถานีตำรวจภูธรอำเภอเมืองกำแพงเพชร และไม่ปรากฏเหตุอื่นตามประมวลกฎหมายวิธีพิจารณาความอาญา มาตรา ๑๘ วรรคหนึ่ง ที่จะทำให้พนักงานสอบสวนสถานีตำรวจภูธรอำเภอปางศิลาทองมีอำนาจสอบสวนได้ ทั้งถือไม่ได้ว่าเป็นการทำการแทนพนักงานสอบสวนผู้มีอำนาจตามที่ประมวลกฎหมายวิธีพิจารณาความอาญา มาตรา ๑๒๘ บัญญัติไว้ การสอบสวนนายขาวโดยพนักงานสอบสวนสถานีตำรวจภูธรอำเภอปางศิลาทองจึงเป็นการสอบสวนที่ไม่ชอบด้วยกฎหมายและไม่เป็นการสอบสวนที่ระบุไว้ในประมวลกฎหมายวิธีพิจารณาความอาญา มาตรา ๑๒๐ โจทก์จึงไม่มีอำนาจฟ้อง ปัญหาดังกล่าวเป็นข้อกฎหมายที่เกี่ยวกับความสงบเรียบร้อย แม้ว่าจำเลยจะไม่ได้ยกขึ้นในศาลล่างทั้งสอง ศาลฎีกาก็มีอำนาจยกขึ้นอ้างได้ตามประมวลกฎหมายวิธีพิจารณาความอาญา มาตรา ๑๙๕ วรรคสอง ประกอบมาตรา ๒๒๕ กรณีจึงไม่จำเป็นต้องวินิจฉัยฎีกาของจำเลยต่อไป

# คำพิพากษาศาลฎีกาที่ ๑๗๕๖/๒๕๕๐



เจ้าพนักงานตำรวจสถานีตำรวจนครบาลบางบอนจับกุมนายม่วงในความผิดฐานมีเมทแอมเฟตามีนไว้ในครอบครองในท้องที่สถานีตำรวจนครบาลบางบอน จากการขยายผลทราบว่านายม่วงซื้อเมทแอมเฟตามีนมาจากนายขาวซึ่งอยู่ในท้องที่สถานีตำรวจนครบาลสามดํา เจ้าพนักงานตำรวจจึงนำหมายค้นไปค้นบ้านนายขาว พบนายขาวและนางเหลือง ซึ่งเป็นสามีภริยากัน จากการตรวจค้นตัวนายขาวและนางเหลือง พบเมทแอมเฟตามีน เจ้าพนักงานตำรวจจึงจับกุมและแจ้งข้อหาแก่นายขาวและนางเหลืองว่า ร่วมกันจำหน่ายและมีเมทแอมเฟตามีนไว้ในครอบครองเพื่อจำหน่าย และนำส่งพนักงานสอบสวนสถานีตำรวจนครบาลบางบอน ดำเนินคดีนายขาวและนางเหลือง ในข้อหาดังกล่าว

ศาลฎีกาวินิจฉัยว่า พนักงานสอบสวนสถานีตำรวจนครบาลบางบอนไม่มีอำนาจสอบสวนนายขาวและนางเหลืองในความผิดฐานร่วมกันมีไว้ในครอบครองเพื่อจำหน่ายและฐานจำหน่ายเมทแอมเฟตามีนดังกล่าว เพราะการกระทำของทั้งสองเกิดในท้องที่สถานีตำรวจนครบาลสามดําทั้งสิ้น และโจทก์มิได้ฟ้องว่านายขาวร่วมกระทำความผิดกับนายม่วง ดังนั้น แม้นายม่วงถูกจับในท้องที่สถานีตำรวจนครบาลบางบอน การกระทำของนายขาวตามฟ้องก็หาใช่ความผิดที่เป็นความผิดต่อเนื่องและกระทำต่อเนื่องกันในท้องที่ต่าง ๆ เกินกว่าท้องที่หนึ่งขึ้นไป ตาม ป.วิ.อ. มาตรา ๑๙(๓) ไม่ แต่การกระทำของนายขาวตามฟ้องคดีนี้ปรากฏชัดแจ้งว่า เกิดในท้องที่สถานีตำรวจนครบาลสามดําซึ่งอยู่ในเขตอำนาจของพนักงานสอบสวนสถานีตำรวจนครบาลสามดํา ตาม ป.วิ.อ. มาตรา ๑๘ วรรคสอง ประกอบมาตรา ๒(๖) ที่จะเป็นผู้สอบสวนคดีนี้ได้ มิใช่อยู่ในเขตอำนาจของพนักงานสอบสวนสถานีตำรวจนครบาลบางบอนที่สอบสวนคดีนี้ โจทก์จึงไม่มีอำนาจฟ้องตาม ป.วิ.อ. มาตรา ๑๒๐



## พนักงานสอบสวนผู้รับผิดชอบ

มาตรา ๑๘ วรรคสาม “ ภายใต้งบบังคับแห่งบทบัญญัติ ในมาตรา ๑๙ มาตรา ๒๐ และมาตรา ๒๑ ความผิดอาญาได้เกิดในเขตอำนาจพนักงานสอบสวนคนใด โดยปกติให้เป็นหน้าที่พนักงานสอบสวนผู้นั้นเป็นผู้รับผิดชอบในการสอบสวน ความผิดนั้น ๆ เพื่อดำเนินคดี **เว้นแต่เมื่อมีเหตุจำเป็นหรือเพื่อความสะดวก** จึงให้พนักงานสอบสวนแห่งท้องที่ที่ผู้ต้องหา มีที่อยู่หรือถูกจับเป็นผู้รับผิดชอบ ดำเนินการสอบสวน”

# อำนาจสอบสวน

มาตรา ๑๘ กรณีความผิดเกิดขึ้นในเขตท้องที่ใดเพียงแห่งเดียว

มาตรา ๑๙ กรณีความผิดเกิดขึ้นเกี่ยวพันกันในหลายท้องที่ หรือ  
ขณะกำลังเดินทาง

มาตรา ๒๐ กรณีความผิดซึ่งมีโทษตามกฎหมายไทยได้กระทำลง  
นอกราชอาณาจักรไทย



# มาตรา ๑๕ กรณีความผิดเกิดขึ้นเกี่ยวพันกันในหลายท้องที่ หรือขณะกำลังเดินทาง

มาตรา ๑๙ วรรคหนึ่ง “ในกรณีดังต่อไปนี้

- (๑) เป็นการไม่แน่ว่าการกระทำผิดอาญาได้กระทำในท้องที่ใดในระหว่างหลายท้องที่
- (๒) เมื่อความผิดส่วนหนึ่งกระทำในท้องที่หนึ่ง แต่อีกส่วนหนึ่งในอีกท้องที่หนึ่ง
- (๓) เมื่อความผิดนั้นเป็นความผิดต่อเนื่องและกระทำต่อเนื่องกันในท้องที่ต่าง ๆ เกินกว่าท้องที่หนึ่งขึ้นไป
- (๔) เมื่อเป็นความผิดซึ่งมีหลายกรรมกระทำลงในท้องที่ต่าง ๆ กัน
- (๕) เมื่อความผิดเกิดขึ้นขณะผู้ต้องหา<sup>๑</sup>กำลังเดินทาง
- (๖) เมื่อความผิดเกิดขึ้นขณะผู้เสียหาย<sup>๒</sup>กำลังเดินทาง

พนักงานสอบสวนในท้องที่หนึ่ง ท้องที่ใดที่เกี่ยวข้องมีอำนาจสอบสวนได้”



## กรณีมาตรา ๑๕(๑) เป็นการไม่แน่ว่าการกระทำผิดอาญาได้กระทำในท้องที่ใด ในระหว่างหลายท้องที่

คำพิพากษาฎีกาที่ ๑๔/๒๕๒๔ ในคดีบุกรุก ทำให้เสียทรัพย์ ที่พิพาทจะอยู่ในเขต  
จังหวัดใดนั้น จังหวัดกำแพงเพชรและจังหวัดพิษณุโลกได้ตั้งคณะกรรมการทำการพิจารณา  
แนวเขตของจังหวัดทั้งสองแล้ว ผลการพิจารณาไม่อาจชี้ขาดว่าที่พิพาทอยู่ท้องที่ใดแน่  
ดังนั้น เป็นกรณีที่ไม่ว่าการกระทำผิดได้กระทำในท้องที่ใดในระหว่างหลายท้องที่  
พนักงานสอบสวนของอำเภอบางระกำ จังหวัดพิษณุโลก ซึ่งเป็นพนักงานสอบสวนในท้องที่  
ที่เกี่ยวข้องจึงมีอำนาจสอบสวนคดีนี้ได้ ตาม ป.วิ.อ. มาตรา ๑๙(๑)

## คำพิพากษาฎีกาที่ ๑๖๕๑/๒๕๖๑

จำเลยแจ้งข้อความอันเป็นเท็จเกี่ยวกับความผิดอาญาแก่พนักงานสอบสวนสถานีตำรวจภูธรป่าพะยอมในตอนแรกกับการเบิกความอันเป็นเท็จในการพิจารณาคดีอาญาต่อศาลจังหวัดพัทลุง ซึ่งอยู่ในท้องที่สถานีตำรวจภูธรเมืองพัทลุงไม่ตรงกัน ถือว่าเป็นกรณียังไม่แน่ว่าการกระทำของจำเลยในความผิดฐานแจ้งความเท็จและเบิกความเท็จได้กระทำลงในท้องที่ใด พนักงานสอบสวนสถานีตำรวจภูธรป่าพะยอมจึงมีอำนาจสอบสวนพนักงานอัยการโจทก์มีอำนาจฟ้อง



## กรณีมาตรา ๑๕ (๒) เมื่อความผิดส่วนหนึ่งกระทำในท้องที่หนึ่ง แต่อีกส่วนหนึ่งในอีกท้องที่หนึ่ง

คำพิพากษาฎีกาที่ ๕๕๙๓/๒๕๖๒ ป. โอนเงินให้จำเลยโดยใช้โทรศัพท์เคลื่อนที่และตู้เบิกถอนเงินสดอัตโนมัติ ขณะอยู่ที่อำเภอท่าม่วง จังหวัดกาญจนบุรี และปรากฏมีเครดิตยอดเงินเข้าบัญชีของจำเลยที่กรุงเทพมหานคร การป้อนคำสั่งให้โอนเงินเกิดขึ้นที่อำเภอท่าม่วง จังหวัดกาญจนบุรี เงินอันเป็นต้นเหตุของการกระทำความผิดฐานยกยอกจึงหลุดพ้นจากความครอบครองของ ป. และ เข้าไปอยู่ในความครอบครองของจำเลยตั้งแต่ขณะ ป. สั่งโอนเงินจำเลยสามารถถอนเงินจากสถานที่ใดเวลาใดนับจากที่ได้รับโอนเงินทันที ดังนั้น อำเภอท่าม่วง จังหวัดกาญจนบุรี จึงถือเป็นส่วนหนึ่งของการกระทำความผิดฐานยกยอก พนักงานสอบสวนสถานีตำรวจท่าม่วง จึงมีอำนาจสอบสวนตาม ป.วิ.อ. มาตรา ๑๙ วรรคสอง (ข)



# กรณีมาตรา ๑๕(๓) เมื่อความผิดนั้นเป็นความผิดต่อเนื่องและกระทำต่อเนื่องกันในท้องที่ต่าง ๆ เกินกว่าท้องที่หนึ่งขึ้นไป



## คำพิพากษาฎีกาที่ ๑๗๐๒-๑๗๐๓/๒๕๒๓ (ประชุมใหญ่)

แม้ความผิดมิได้เกิดขึ้นในท้องที่อำเภอพระประแดง เพราะธนาคารที่ปฏิเสธการจ่ายเงินมิได้ตั้งอยู่ในเขตอำเภอนั้นก็ตาม แต่จำเลยได้ออกเช็คในท้องที่นั้นถือว่าเป็นความผิดเนื่องกับการกระทำผิด

ในท้องที่ที่ธนาคารปฏิเสธการจ่ายเงิน พนักงานสอบสวนสถานีตำรวจภูธรอำเภอพระประแดงย่อมมีอำนาจสอบสวน การสอบสวนนั้นชอบด้วยกฎหมาย พนักงานอัยการจังหวัดสมุทรปราการมีอำนาจฟ้อง และท้องที่ซึ่งเจ้าพนักงานทำการสอบสวนนั้นอยู่ในเขตอำนาจของศาลจังหวัดสมุทรปราการ ศาลดังกล่าวย่อมมีอำนาจชำระตาม ป.วิ.อ. มาตรา ๒๒

## คำพิพากษาศึกษาที่ ๒๔๓/๒๕๖๘

ความผิดตามพระราชบัญญัติว่าด้วยความผิดอันเกิดจากการใช้เช็ค พ.ศ. ๒๕๓๔ มาตรา ๔ **มูลคดีเกิดขึ้น**  
**ทั้งสถานที่จำเลยออกหรือสั่งจ่ายเช็คและท้องที่ที่ธนาคารตามเช็คปฏิเสธการจ่ายเงินเป็นความผิดที่ต่อเนื่องเกี่ยวพันกัน**  
สถานที่จำเลยออกเช็คพิพาททั้งสองฉบับและส่งมอบให้โจทก์ร่วมทำที่บ้าน ป. โจทก์ร่วมนำเช็คพิพาททั้งสองฉบับ  
เรียกเก็บเงินจากธนาคาร ก. สาขาข้างเผือก ตำบลข้างเผือก อำเภอเมืองเชียงใหม่ จังหวัดเชียงใหม่ มูลคดีเกิดขึ้น  
ในเขตท้องที่สถานีตำรวจภูธรเมืองเชียงใหม่ซึ่งเป็นสถานที่จำเลยออกเช็ค และในท้องที่สถานีตำรวจภูธรข้างเผือก  
ซึ่งเป็นสถานที่ธนาคารปฏิเสธการจ่ายเงิน พนักงานสอบสวนของสถานีตำรวจภูธรทั้งสองแห่ง ต่างมีอำนาจสอบสวน  
โจทก์ร่วมแจ้งความร้องทุกข์ต่อพนักงานสอบสวนสถานีตำรวจภูธรเมืองเชียงใหม่ให้ดำเนินคดีแก่จำเลยเป็นสิทธิของ  
โจทก์ร่วมที่จะเลือกแจ้งความร้องทุกข์ได้ พนักงานสอบสวนสถานีตำรวจภูธรเมืองเชียงใหม่มีอำนาจสอบสวน  
โจทก์มีอำนาจฟ้อง

**กรณีมาตรา ๑๕(๓) เมื่อความผิดนั้นเป็นความผิดต่อเนื่องและกระทำต่อเนื่องกัน  
ในท้องที่ต่าง ๆ เกินกว่าท้องที่หนึ่งขึ้นไป**

คำพิพากษาฎีกาที่ ๓๙๐๓/๒๕๓๑ จำเลยที่ ๑ จำเลยที่ ๒ และจำเลยที่ ๓ ปล้นทรัพย์ผู้เสียหายที่อำเภอเมืองบุรีรัมย์ จังหวัดบุรีรัมย์ จำเลยที่ ๔ รับของโจร ที่อำเภอหนองบัวระเหว จังหวัดชัยภูมิ และจำเลยที่ ๔ ถูกจับได้ในท้องที่ดังกล่าว พนักงานสอบสวนสถานีตำรวจภูธรอำเภอเมืองบุรีรัมย์ จังหวัดบุรีรัมย์ มีอำนาจสอบสวนคดีนี้ได้



## คำพิพากษาศาลฎีกาที่ ๑๖๔๕๓/๒๕๕๓



ผู้เสียหายแจ้งความร้องทุกข์ต่อพนักงานสอบสวนสถานีตำรวจภูธรบ้านนาไว้ก่อนแล้ว ต่อมาเมื่อพ้นตำรวจโท น. รู้ว่า รถยนต์ของผู้เสียหายถูกคนร้ายลักมาและจับกุมจำเลยทั้งสามได้ก็นำ จำเลยทั้งสามส่งให้พนักงานสอบสวนสถานีตำรวจภูธรบ้านนาดำเนินการต่อไป เพราะข้อหา ลักทรัพย์มีผู้เสียหายร้องทุกข์ไว้แล้ว

ดังนั้น แม้ความผิดฐานลักทรัพย์กับความผิดฐานรับของโจรเกิดขึ้นต่างท้องที่กันก็ตาม แต่ก็มีความผิดต่อเนื่องกันพนักงานสอบสวนในท้องที่หนึ่งท้องที่ใดที่เกี่ยวข้องย่อมมีอำนาจ สอบสวนได้ตามประมวลกฎหมายวิธีพิจารณาความอาญามาตรา ๑๙(๓) พนักงานสอบสวนสถานี ตำรวจภูธรบ้านนาจึงมีอำนาจสอบสวนความผิดอาญาที่เกิดขึ้นกับทรัพย์ของผู้เสียหายได้ไม่ว่าจะเป็น ความผิดฐานลักทรัพย์หรือรับของโจร การสอบสวนในความผิดฐานรับของโจรชอบแล้ว

## กรณีมาตรา ๑๕(๔) เมื่อเป็นความผิดซึ่งมีหลายกรรมกระทำลงในท้องที่ต่าง ๆ กัน

คำพิพากษาฎีกาที่ ๓๔๓๐/๒๕๓๗ ผู้เสียหายร้องทุกข์ให้ดำเนินคดีแก่จำเลยในข้อหาตาม พ.ร.บ. ว่าด้วยความผิดอันเกิดจากการใช้เช็คฯ ต่อพนักงานสอบสวน สภอ. นราธิวาส ซึ่งเป็นท้องที่ที่ความผิดเกิด แต่จำเลยไปแจ้งความต่อพนักงานสอบสวนอำเภอสุโขทัยไกลกว่า เช็คดังกล่าวหายไป พนักงานอัยการเห็นว่าการแจ้งความดังกล่าวเป็นความผิดฐานฉ้อโกงและแจ้งความเท็จ จึงสั่งให้พนักงานสอบสวน สภอ. เมืองนราธิวาสสอบสวนเพิ่มเติมและแจ้งข้อหาต่อจำเลยเพิ่มเติม ดังนี้ พนักงานสอบสวน สภอ. เมืองนราธิวาสยอมมีอำนาจสอบสวนจำเลยในข้อหาแจ้งความเท็จได้ เพราะจำเลยถูกกล่าวหาว่ากระทำความผิดหลายกรรมกระทำลงในท้องที่ต่าง ๆ กัน ตาม ป.วิ.อ. มาตรา ๑๙(๔)

## คำพิพากษาศาลฎีกาที่ ๗๔๔๕/๒๕๕๕

การที่จำเลยรับเงินค่าสินค้าจากลูกค้าของโจทก์ร่วมที่จังหวัดต่าง ๆ แล้วไม่โอนเงินค่าสินค้าให้แก่โจทก์ร่วมกับไม่มาชำระบัญชีกับโจทก์ร่วมที่อำเภอกระทุ่มแบน ดั้งนี้ความผิดฐานยกยอกจึงอาจเกิด อ่าง หรือเชื่อว่าได้เกิดขึ้น ตั้งแต่จำเลยรับเงินจากลูกค้าของโจทก์ร่วมแต่ละจังหวัดจนถึงสำนักงานของโจทก์ร่วม ซึ่งเป็นสถานที่ที่จำเลยต้องมาชำระบัญชีกับโจทก์ร่วม กรณีเป็นเรื่องที่จำเลยกระทำความผิดต่อเนื่องกันในท้องที่ต่าง ๆ เกินกว่าท้องที่หนึ่งขึ้นไป และเป็นความผิดซึ่งมีหลายกรรมกระทำลงในท้องที่ต่าง ๆ กันตาม ป.วิ.อ. มาตรา ๑๙ (๓) และ (๔) พนักงานสอบสวนในท้องที่หนึ่งท้องที่ใดที่เกี่ยวข้องมีอำนาจสอบสวนได้ เมื่อโจทก์ร่วมไปแจ้งความต่อเจ้าพนักงานตำรวจสถานีตำรวจภูธรกระทุ่มแบน พนักงานสอบสวนสถานีตำรวจภูธรกระทุ่มแบนจึงมีอำนาจสอบสวน โจทก์มีอำนาจฟ้อง



## คำพิพากษาศาลฎีกาที่ ๓๔๕/๒๕๖๘

อ. และจำเลยทั้งหกไม่ได้ถูกกล่าวหาว่ากระทำความผิดร่วมกัน แต่กระทำความผิดต่างคราวและต่างเจตนาแยกต่างหากจากกัน โจทก์บรรยายฟ้องคดีนี้ว่า เหตุเกิดที่ตำบลหนองสังข์ อำเภอแก่งคร้อ จังหวัดชัยภูมิ ไม่ได้บรรยายว่าเหตุเกิดที่ตำบลช่องสามหมอ อำเภอแก่งคร้อ จังหวัดชัยภูมิ เกี่ยวพันกัน การกระทำความผิดของจำเลยทั้งหกจึงไม่มีลักษณะเกี่ยวเนื่องและกระทำต่อเนื่องกันในหลายท้องที่ ทั้งกระทำความผิดเพียงกรรมเดียว ไม่ใช่หลายกรรม ตาม ป.วิ.อ. มาตรา ๑๙(๓) และ (๔) เมื่อท้องที่ที่เกิดเหตุอยู่ในเขตอำนาจการสอบสวนของสถานีตำรวจภูธรหนองสังข์ พนักงานสอบสวนสถานีตำรวจภูธรแก่งคร้อไม่มีอำนาจสอบสวนคดีนี้ การสอบสวนไม่ชอบด้วยกฎหมาย โจทก์ไม่มีอำนาจฟ้อง

## กรณีมาตรา ๑๕(๖) เมื่อความผิดเกิดขึ้นขณะผู้เสียหายกำลังเดินทาง

ผู้เสียหายขึ้นรถไฟฟ้าในเขตท้องที่ สน.หลักสอง และลงรถไฟฟ้าในเขตท้องที่ สน.ท่าพระ พอลงรถไฟฟ้าจึงรู้ว่ากระเป๋าต๋างค์หายโดยถูกล้วงไป กรณีนี้ผู้เสียหายไม่รู้ว่าตนถูกล้วงกระเป๋าที่ใดในระหว่างหลายท้องที่ขณะผู้เสียหายโดยสารรถไฟฟ้าเมื่ออยู่ในระหว่างท้องที่ จึงไม่รู้ว่าความผิดเกิดในท้องที่ใด จึงเป็นไปตามมาตรา ๑๕(๑)(๖)

# พนักงานสอบสวนผู้รับผิดชอบ

คือ พนักงานสอบสวนซึ่งเป็นผู้ทำสำนวน สรุปผลการสอบสวน และทำความเข้าใจตามท้องสำนวนการสอบสวนว่า ควรสั่งฟ้องหรือไม่ฟ้อง ส่งไปยังพนักงานอัยการ พร้อมด้วยสำนวนการสอบสวน



# พนักงานสอบสวนผู้รับผิดชอบ

## มาตรา ๑๙ วรรคสอง

- (ก) กรณีจับผู้ต้องหาได้แล้ว : พนักงานสอบสวนผู้รับผิดชอบ คือ พนักงานสอบสวน  
ซึ่งท้องที่ที่จับได้ อยู่ในเขตอำนาจ
- (ข) กรณีจับผู้ต้องหาไม่ได้ : พนักงานสอบสวนผู้รับผิดชอบ คือ พนักงานสอบสวน  
ซึ่งท้องที่ที่พบการกระทำผิดก่อน อยู่ในเขตอำนาจ

## กรณีมาตรา ๑๕ วรรคสอง (ก)

คำพิพากษาฎีกาที่ ๓๔๖๖/๒๕๔๗ คดีนี้ข้อเท็จจริงยังฟังไม่ชัดเจนว่า เหตุเกิดในท้องที่ใดแน่ ระหว่างอำเภอบัวใหญ่กับอำเภอแก่งสนามนาง แต่จำเลยถูกจับกุมที่อำเภอแก่งสนามนาง โดยมีเจ้าพนักงานตำรวจสถานีตำรวจภูธรอำเภอบัวใหญ่หลายคนเป็นผู้ร่วมจับกุม ดังนั้น พนักงานสอบสวนผู้รับผิดชอบในคดีนี้ คือ พนักงานสอบสวนสถานีตำรวจภูธรอำเภอแก่งสนามนาง มิใช่พนักงานสอบสวนสถานีตำรวจภูธรอำเภอบัวใหญ่ เมื่อพนักงานสอบสวนสถานีตำรวจภูธรอำเภอบัวใหญ่ซึ่งมิใช่พนักงานสอบสวนผู้รับผิดชอบเป็นผู้สรุปสำนวนและทำความเข้าใจว่า ควรสั่งฟ้องหรือสั่งไม่ฟ้องจำเลยคดีนี้ แล้วส่งสำนวนเพื่อให้พนักงานอัยการพิจารณาตามที่บัญญัติไว้ในมาตรา ๑๔๐ และ ๑๔๑ ก็ถือไม่ได้ว่ามีการสอบสวนในความผิดนั้น โดยชอบตาม ป.วิ.อ. มาตรา ๑๒๐ โจทก์จึงไม่มีอำนาจฟ้อง



W วิกีพีเดีย  
อำเภอแก่งสนามนาง - ...



W วิกีพีเดีย  
อำเภอบัวใหญ่ - วิกีพีเดีย



## กรณีมาตรา ๑๕ วรรคสอง (ข)

คำพิพากษาฎีกาที่ ๑๑๒๖/๒๕๔๔ ว. ได้รับมอบหมายจากกรมการเจ้าหน้าที่ผู้เสียหายไปร้องทุกข์ต่อ ร้อยตำรวจโท บ. พนักงานสอบสวนสถานีตำรวจนครบาลบางซื่อ แต่ต่อมา จำเลยที่ ๑ จะถูกจับกุมในท้องที่สถานีตำรวจนครบาลบึงกุ่ม แต่การที่ ร้อยตำรวจโท บ. ได้รับคำร้องทุกข์ไว้ก่อนแล้ว จึงถือว่าเป็นพนักงานสอบสวนซึ่งท้องที่ที่พบการกระทำผิดก่อนอันเป็นผู้รับผิดชอบในการสอบสวนและมีอำนาจทำการสอบสวนได้ตาม ป.วิ.อ. มาตรา ๑๕ วรรคสอง (ข) และ ร้อยตำรวจโท บ. ยังได้ทำการสอบสวนตลอดมาในขณะที่ยังจับตัว จำเลยที่ ๑ ไม่ได้ จึงเป็นการสอบสวนที่ชอบด้วยกฎหมาย พนักงานอัยการโจทก์จึงมีอำนาจฟ้องจำเลยที่ ๑ ได้ตาม ป.วิ.อ. มาตรา ๑๒๐

# กรณีมาตรา ๑๘ วรรคสอง (ข)

คำพิพากษาฎีกาที่ ๓๒๗๐-๓๒๗๑/๒๕๖๔ คดีนี้พนักงานสอบสวนในท้องที่หนึ่งท้องที่ใดที่เกี่ยวข้อง มีอำนาจสอบสวนได้ตาม ป.วิ.อ. มาตรา ๑๘ วรรคสอง แต่ตามวรรคสอง (ข) ของมาตราดังกล่าวระบุไว้ชัดว่า พนักงานสอบสวนที่เป็นผู้รับผิดชอบในการสอบสวน คือ พนักงานสอบสวนซึ่งท้องที่ที่พบการกระทำผิดก่อนอยู่ในเขตอำนาจ ผู้เสียหายทั้งสิบสี่แจ้งความร้องทุกข์ ให้ดำเนินคดีแก่จำเลยทั้งสี่ ในฐานะความผิดฉ้อโกงประชาชนที่สถานีตำรวจภูธรปทุมธานี จังหวัดนครราชสีมา โดยมีพันตำรวจตรี ป. เป็นพนักงานสอบสวนจึงเป็นท้องที่ที่พบการกระทำผิดก่อน ฉะนั้น พนักงานสอบสวนผู้รับผิดชอบในคดีนี้ คือ พนักงานสอบสวนสถานีตำรวจภูธรปทุมธานี ซึ่งตาม ป.วิ.อ. มาตรา ๑๔๐ บัญญัติให้พนักงานสอบสวนผู้รับผิดชอบในสำนวนเป็นผู้สรุปสำนวนและทำความเข้าใจ พนักงานสอบสวนสถานีตำรวจภูธรบ้านเขว้า จังหวัดชัยภูมิ เมื่อร้อยตำรวจเอก ว. พนักงานสอบสวนสถานีตำรวจภูธรบ้านเขว้า มิใช่พนักงานสอบสวนผู้รับผิดชอบในการสอบสวนเป็นผู้สรุปสำนวนและทำความเข้าใจควรส่งฟ้องไปพร้อมสำนวนเพื่อให้พนักงานอัยการพิจารณา แม้จะดำเนินการสอบสวนต่อไปจนเสร็จ ก็ถือไม่ได้ว่าได้มีการสอบสวนในความผิดนั้นโดยชอบตาม ป.วิ.อ. มาตรา ๑๒๐ โจทก์จึงไม่มีอำนาจฟ้อง



W วิกิพีเดีย  
อำเภอปทุมธานี - วิกิพีเดีย

# คำพิพากษาฎีกาที่ ๘๓๒๑/๒๕๕๘

เหตุตามฟ้องความผิดกระทำชำเราเกิดสองท้องที่คือ ท้องที่สถานีตำรวจภูธร  
สันกำแพงและสถานีตำรวจภูธรสารภี เมื่อพนักงานสอบสวนสถานีตำรวจภูธรสารภี  
ได้รับคำร้องทุกข์คดีนี้ รวบรวมพยานหลักฐานแล้วเชื่อว่า จำเลยกระทำความผิด  
จึงออกหมายเรียกให้จำเลยมาพบ จากนั้นจำเลยเข้ามามอบตัวต่อพนักงานสอบสวน  
พนักงานสอบสวนสถานีตำรวจภูธรสารภีย่อมมีอำนาจสอบสวนความผิดกรรมที่เกิด  
ในเขตท้องที่สถานีตำรวจภูธรสันกำแพงด้วยตามประมวลกฎหมายวิธีพิจารณา  
ความอาญามาตรา ๑๙ วรรคหนึ่ง (๔) และเมื่อเป็นกรณีจับผู้ต้องหาซึ่งยังไม่ได้  
พนักงานสอบสวนสถานีตำรวจภูธรสารภีซึ่งได้รับคำร้องทุกข์ไว้เป็นผู้พบการกระทำ  
ความผิดก่อน จึงเป็นผู้รับผิดชอบในการสอบสวนที่จะสรุปสำนวนส่งพนักงานอัยการ  
ตามมาตรา ๑๙ วรรคสอง (ข)



W วิถีพีเดีย  
อำเภอสันกำแพง - วิ...



W วิถีพีเดีย  
อำเภอสารภี - วิถีพีเดีย

# คำพิพากษาศึกษาที่ ๑๕๗๔/๒๕๓๕

ความผิดฐานพาหญิงไปเพื่อการอนาจารโดยใช้อุบายหลอกลวงเป็นความผิดต่อเนื่องและกระทำต่อเนื่องกันในท้องที่ต่าง ๆ เกินกว่าท้องที่หนึ่งขึ้นไปและความผิดฐานพาหญิงไปเพื่อการอนาจารตามที่โจทก์นำสืบกับความผิดฐานหน่วงเหนี่ยวกักขังผู้อื่น และข่มขืนกระทำชำเราเป็นความผิดซึ่งมีหลายกรรมกระทำลงในท้องที่ต่าง ๆ ทั่วรวมทั้งในท้องที่สถานีตำรวจนครบาลบางยี่ขัน กรุงเทพมหานครและสถานีตำรวจภูธรอำเภอท่ามะกา จังหวัดกาญจนบุรีซึ่งพนักงานสอบสวนในท้องที่หนึ่งท้องที่ใดที่เกี่ยวข้องมีอำนาจสอบสวนได้ตามประมวลกฎหมายวิธีพิจารณาความอาญามาตรา 19วรรคหนึ่ง(3)(4)และวรรคสองฉะนั้นพนักงานสอบสวน กรุงเทพมหานครและสถานีตำรวจภูธรอำเภอท่ามะกา จังหวัดกาญจนบุรีซึ่งพนักงานสอบสวนในท้องที่หนึ่งท้องที่ใดที่เกี่ยวข้องจึงมีอำนาจสอบสวนคดีนี้แต่ปรากฏว่าจำเลยทั้งสองถูกจับที่อำเภอท่ามะกา จังหวัดกาญจนบุรีพนักงานสอบสวนผู้รับผิดชอบในการสอบสวนกรณีจับผู้ต้องหาได้แล้วเช่นนี้จึงเป็นที่แน่ชัดว่าคือพนักงานสอบสวนสถานีตำรวจภูธรอำเภอท่ามะกาซึ่งเป็นท้องที่ที่จับได้ อยู่ในเขตอำนาจตามประมวลกฎหมายวิธีพิจารณาความอาญามาตรา 19วรรคสาม(ก)การที่พนักงานสอบสวน ได้ทำการสอบสวนคดีนี้หลังจากจับจำเลยทั้งสองได้แล้วพนักงานสอบสวนผู้ที่มีอำนาจสอบสวนเท่านั้นแต่พนักงานสอบสวน ได้ เป็นพนักงานสอบสวนผู้รับผิดชอบทั้งมิใช่กรณีที่จับผู้ต้องหา ยังไม่ได้ อันจะถือว่าพนักงานสอบสวนซึ่งท้องที่ที่พบการกระทำผิด ก่อนอยู่ในเขตอำนาจเป็นพนักงานสอบสวนผู้รับผิดชอบตามประมวลกฎหมายวิธีพิจารณาความอาญา มาตรา 19วรรคสาม(ข)ได้ เมื่อพนักงานสอบสวน มิใช่พนักงานสอบสวนผู้รับผิดชอบซึ่งมีอำนาจสรุปสำนวนและทำความเห็นว่าควรสั่งฟ้องหรือสั่งไม่ฟ้องส่งไปพร้อมกับสำนวนเพื่อให้พนักงานอัยการพิจารณาตามที่บัญญัติไว้ในประมวลกฎหมายวิธีพิจารณาความอาญา มาตรา 140 และ 141 แม้จะดำเนินการสอบสวนต่อไปจนเสร็จก็ถือไม่ได้ว่า ได้มีการสอบสวนในความผิดนั้นก่อนโดยชอบตามประมวลกฎหมายวิธีพิจารณาความอาญา มาตรา 120 โจทก์จึงไม่มีอำนาจฟ้อง



## คำพิพากษาฎีกาที่ ๒๘๘๐/๒๕๔๘

พ. ซึ่งเป็นอาและทำหน้าที่เป็นผู้ดูแลผู้เสียหายไปแจ้งความร้องทุกข์ต่อพนักงานสอบสวนสถานีตำรวจนครบาลบางเขน แต่พนักงานสอบสวนไม่รับแจ้งความร้องทุกข์ เนื่องจาก พ. และผู้เสียหาย พักอยู่ที่บ้านในเขตท้องที่ สภต.คูคต จึงเท่ากับไม่มีการแจ้งความร้องทุกข์ต่อพนักงานสอบสวนสถานีตำรวจนครบาลบางเขน พ. จึงไปแจ้งความร้องทุกข์ต่อ สภต.คูคต ว่า ผู้เสียหายถูกจำเลยพรากตัวไป ต่อมาจำเลยถูกเจ้าพนักงานตำรวจจับกุมได้ที่อำเภอเขาพนม จังหวัดกระบี่ ดังนั้น พนักงานสอบสวนสภต.คูคต จึงเป็นพนักงานสอบสวนซึ่งท้องที่ที่พบการกระทำความผิดก่อน จึงเป็นพนักงานสอบสวนผู้รับผิดชอบตามมาตรา ๑๙ วรรคสาม (ข) มีอำนาจสรุปสำนวนและทำความเห็นควรสั่งฟ้องหรือสั่งไม่ฟ้องส่งไปพร้อมสำนวนเพื่อให้พนักงานอัยการพิจารณาตามมาตรา ๑๔๐ และ ๑๔๑ ได้ การสอบสวนคดีนี้จึงชอบด้วยกฎหมาย เมื่อพนักงานอัยการเห็นควรสั่งฟ้องจำเลย คำฟ้องของโจทก์จึงชอบด้วยกฎหมาย ศาลมีอำนาจพิจารณาพิพากษาคดีได้

## ข้อสอบเนติ

**คำถาม** เจ้าพนักงานตำรวจสถานีตำรวจนครบาลบางเขนจับกุมนายสมบัติได้ พร้อมเมทแอมเฟตามีน จำนวน ๑๐๐ เม็ด นำส่งพันตำรวจโทโชคชัยพนักงานสอบสวนดำเนินคดี จากการสอบสวนขยายผลนายสมบัติให้การชี้แจงว่า ได้ร่วมกับนายสมชายจำหน่ายเมทแอมเฟตามีน พันตำรวจโทโชคชัยแจ้งให้ร้อยตำรวจโทบุญส่งทราบ ร้อยตำรวจโทบุญส่งจึงวางแผนให้นายสมบัติโทรศัพท์จากสถานีตำรวจนครบาลบางเขนสั่งซื้อเมทแอมเฟตามีนจากนายสมชายอีก จำนวน ๑๐๐ เม็ด โดยตกลงส่งมอบสิ่งของกันที่หน้าบ้านพักของนายสมชายในเขตท้องที่สถานีตำรวจนครบาล พญาไทในวันเดียวกัน เมื่อร้อยตำรวจโทบุญส่งกับพวกเจ้าพนักงานตำรวจผู้จับกุมซึ่งแอบซุ่มดูการล่อซื้อเห็น นายสมบัติล่อซื้อเมทแอมเฟตามีนได้แล้ว จึงร่วมกันเข้าไปจับกุมนายสมชายที่หน้าบ้านพักทันที พร้อมยึดได้ธนบัตร ที่ใช้ล่อซื้อและเมทแอมเฟตามีนที่ได้จากการล่อซื้อเป็นของกลาง หลังจากนั้นจึงนำตัวนายสมชายพร้อมของกลาง ทั้งหมดมาสอบสวนที่สถานีตำรวจนครบาลบางเขน ต่อมาพนักงานอัยการยื่นฟ้องนายสมชายเป็นจำเลยต่อศาลอาญา ในความผิดฐานจำหน่ายและมีไว้เพื่อจำหน่ายซึ่งยาเสพติดในประเภท ๑

ให้วินิจฉัยว่า พนักงานอัยการโจทก์มีอำนาจฟ้องนายสมชายจำเลยหรือไม่

## ร่งคำตอบ

เจ้าพนักงานตำรวจพบการกระทำผิดของนายสมบัติก่อนแล้วจึงสอบสวนขยายผล นายสมบัติให้การช้ดทอด้ว่าด้ร่วมกับจำเลยจำหน่ายเมทแอมเฟตามีน การที่ร่อยตำรวจโทบุญส่งวางแผนให้ นายสมบัติโทรศ้พท์สั่งซื้อเมทแอมเฟตามีนของกลางจากจำเลยอีกจนจับกุมจำเลยได้ในทอ้งที่สถานี ตำรวจนครบาลพญาไท จึงเป็นความผิดต่อเนื่องและกระทำต่อเนื่องเกี่ยวพันกันทั้งในทอ้งที่สถานีตำรวจนครบาลบางเขนซึ่งเป็นทอ้งที่ที่นายสมบัติโทรศ้พท์ล่อซื้อและสถานีตำรวจนครบาลพญาไท ซึ่งเป็นทอ้งที่ที่ทำการล่อซื้อเมทแอมเฟตามีนของกลางและจับกุมจำเลยได้ พนักงานสอบสวนทอ้งที่หนึ่งทอ้งที่ใด ที่เกี่ยวข้องจึงมีอำนาจสอบสวน ดังนั้น พนักงานสอบสวนสถานีตำรวจนครบาลบางเขน ย่อมมีอำนาจสอบสวนได้โดยชอบตามประมวลกฎหมายวิธีพิจารณาความอาญา มาตรา ๑๙ วรรคหนึ่ง (๓) การสอบสวนจึงเป็นไปโดยชอบ พนักงานอัยการโจทก์จึงมีอำนาจฟ้องจำเลยตามมาตรา ๑๒๐ (เทียบ คำพิพากษาฎีกาที่ ๔๓๓๗/๒๕๕๔)

## คำพิพากษาศาลฎีกาที่ ๔๓๓๗/๒๕๕๔

เจ้าพนักงานตำรวจสถานีตำรวจนครบาลบางเขนจับกุม ว. ได้พร้อมเมทแอมเฟตามีนจำนวนหนึ่งเป็นของกลาง จึงได้วางแผนให้ ว. โทรศัพท์สั่งซื้อเมทแอมเฟตามีนของกลางจากจำเลยและ ป. อีก จนจับกุมจำเลยและ ป. ได้ในท้องที่สถานีตำรวจนครบาลบางซื่อ กรณีจึงเป็นความผิดต่อเนื่องและกระทำต่อเนื่องเกี่ยวพันกัน ทั้งในท้องที่สถานีตำรวจนครบาลบางเขน ซึ่งเป็นท้องที่ที่ ว. โทรศัพท์สั่งซื้อ และสถานีตำรวจนครบาลบางซื่อ ซึ่งเป็นท้องที่ที่จับกุมจำเลยและ ป. พนักงานสอบสวนท้องที่หนึ่งท้องที่ใดที่เกี่ยวข้อง จึงมีอำนาจสอบสวน ดังนั้น พนักงานสอบสวนสถานีตำรวจนครบาลบางเขนจึงมีอำนาจสอบสวนได้โดยชอบตาม ป.วิ.อ. มาตรา ๑๙ วรรคหนึ่ง (๓) การสอบสวนจึงเป็นไปโดยชอบ โจทก์จึงมีอำนาจฟ้องตาม ป.วิ.อ. มาตรา ๑๒๐



## ข้อสอบเนติ

**คำถาม** นายสุเทพซึ่งอยู่ในเขตสถานีตำรวจนครบาลห้วยขวาง กรุงเทพมหานคร ได้โทรศัพท์ไปชวนนางสาวธิดา อายุ ๑๗ ปี แฟนสาวซึ่งอยู่กับมารดาในเขตสถานีตำรวจภูธรเมืองเพชรบูรณ์ จังหวัดเพชรบูรณ์ ให้มาอยู่ด้วยกันที่กรุงเทพมหานคร นางสาวธิดาจึงแอบนั่งรถโดยสารมาเจอกับนายสุเทพในเขตสถานีตำรวจนครบาลบางซื่อ กรุงเทพมหานคร แล้วนายสุเทพได้พานางสาวธิดาไปอยู่ที่บ้านในเขตสถานีตำรวจนครบาลห้วยขวาง เมื่อมารดาทราบเรื่อง จึงไปแจ้งความต่อพันตำรวจโทชิด หัวหน้าพนักงานสอบสวนสถานีตำรวจภูธรเมืองเพชรบูรณ์ ต่อมาพันตำรวจโทชิดติดตามจับนายสุเทพได้ที่บ้านของนายสุเทพ และได้ทำการสอบสวนแล้วนำนายสุเทพส่งพนักงานอัยการฟ้องต่อศาลจังหวัดเพชรบูรณ์ในความผิดฐานพรากผู้เยาว์ นายสุเทพให้การปฏิเสธว่าไม่ได้กระทำผิดและพันตำรวจโทชิด พนักงานสอบสวนสถานีตำรวจภูธรเมืองเพชรบูรณ์ ไม่มีอำนาจสอบสวนและไม่ใช่พนักงานสอบสวนผู้รับผิดชอบ พนักงานอัยการจึงไม่มีอำนาจฟ้อง ให้วินิจฉัยว่าข้อต่อสู้ของนายสุเทพฟังขึ้นหรือไม่

## ธงคำตอบ

ความผิดฐานพรากผู้เยาว์ กฎหมายมุ่งคุ้มครองอำนาจปกครองของบิดา มารดา ผู้ปกครองหรือผู้ดูแล มิใช่ตัวผู้เยาว์ ผู้ถูกพราก ทางกฎหมายไม่ได้จำกัดคำว่าพรากไปโดยวิธีการอย่างไร และไม่ว่าผู้เยาว์เป็นฝ่ายออกไปจากบ้านเอง หรือมีผู้ชักนำ กี่ยวมเป็นความผิด การที่นายสุเทพเป็นผู้โทรศัพท์ไปชวนนางสาวธิดาผู้เยาว์ ขณะอยู่กับมารดาที่บ้านในเขตสถานีตำรวจภูธร เมืองเพชรบูรณ์ให้ให้มาอยู่ด้วยกันที่กรุงเทพมหานคร นางสาวธิดาจึงแอบออกจากบ้านของมารดาเดินทางไปหานายสุเทพที่ กรุงเทพมหานคร ถือได้ว่าการกระทำของนายสุเทพกระทบกระเทือนต่ออำนาจปกครองของมารดานางสาวธิดาแล้ว นายสุเทพ ไม่ต้องเดินทางมาที่จังหวัดเพชรบูรณ์ด้วยตนเอง เมื่อนางสาวธิดาเดินทางออกจากบ้านซึ่งอยู่ในเขตสถานีตำรวจภูธรเมืองเพชรบูรณ์ มาเจอนายสุเทพซึ่งอยู่ในเขตของสถานีตำรวจนครบาลบางซื่อ จากนั้นนายสุเทพพานางสาวธิดาไปที่บ้านในเขตสถานีตำรวจ นครบาลห้วยขวาง เมื่อนางสาวธิดาผู้เยาว์เดินทางไปหลายห้องที่ต่างกัน จึงเป็นกรณีไม่แน่ว่าการกระทำผิดอาญาได้กระทำ ในห้องที่ใดในระหว่างหลายห้องที่และเป็นความผิดต่อเนื่อง และกระทำต่อเนื่องกันใน ห้องที่ต่าง ๆ เกินกว่าห้องที่หนึ่งขึ้นไป พนักงานสอบสวนในห้องที่หนึ่งห้องที่ใดที่เกี่ยวข้องย่อมมีอำนาจสอบสวนได้ตามประมวลกฎหมายวิธีพิจารณาความอาญา มาตรา ๑๙ วรรคหนึ่ง (๑), (๓) ดังนั้น พนักงานสอบสวนสถานีตำรวจภูธรเมืองเพชรบูรณ์อันเป็นห้องที่ที่เกี่ยวข้องจึงมีอำนาจสอบสวน และ เมื่umarดา ผู้เยาว์ไปแจ้งความต่อพนักงานสอบสวนสถานีตำรวจภูธรเมืองเพชรบูรณ์ ซึ่งเป็นห้องที่ที่พบการกระทำผิดก่อน จึงเป็น พนักงานสอบสวนผู้รับผิดชอบตามมาตรา ๑๙ วรรคสอง (ข) มีอำนาจสอบสวน ส่งสำนวนการสอบสวนให้พนักงานอัยการฟ้องต่อ ศาลจังหวัดเพชรบูรณ์ได้ ดังนั้น นายสุเทพมีความผิดฐานพราก ผู้เยาว์ พันตำรวจโทชิต พนักงานสอบสวนสถานีตำรวจภูธร เมืองเพชรบูรณ์มีอำนาจสอบสวนและพนักงานอัยการมีอำนาจฟ้องนายสุเทพ ข้อต่อสู้ของนายสุเทพฟังไม่ขึ้น

# คำพิพากษาศาลฎีกาที่ ๑๒๐๔/๒๕๔๒



จำเลยขับรถยนต์กระบะบรรทุกรถจักรยานยนต์ ๒ คันของกลาง มุ่งออกจากจังหวัดปราจีนบุรีจะข้ามไปฝั่งประเทศกัมพูชา แล้วถูกเจ้าพนักงานตำรวจทางหลวง อำเภอกบินทร์บุรี ตรวจค้นและควบคุมตัวไว้ เมื่อทราบว่าผู้เสียหายได้แจ้งความไว้แล้วที่สถานีตำรวจภูธรอำเภอลำปางว่า รถจักรยานยนต์ของกลางถูกยกออกไป เจ้าพนักงานตำรวจสถานีตำรวจภูธรอำเภอลำปางจึงเดินทางไปร่วมจับกุมจำเลย กับเจ้าพนักงานตำรวจทางหลวงอำเภอกบินทร์บุรี การที่จำเลยกับพวกร่วมกันบรรทุกจักรยานยนต์ ๒ คัน ของกลางบนรถยนต์กระบะเดินทางมาเขตอำเภอกบินทร์บุรีเพื่อจะนำไปจำหน่ายยังประเทศกัมพูชาก็เป็นการกระทำผิดฐานรับของโจรต่อเนื่องกันและกระทำต่อเนื่องกันในท้องที่ต่าง ๆ เกินกว่าท้องที่หนึ่งขึ้นไปตาม ป.วิ.อ. มาตรา ๑๙ วรรคหนึ่ง (๓) พนักงานสอบสวนสถานีตำรวจภูธรอำเภอลำปาง จึงเป็นพนักงานสอบสวนผู้รับผิดชอบในการสอบสวน ตามมาตรา ๑๙ วรรคสอง (ข) เพราะเป็นพนักงานสอบสวนในท้องที่ที่พบการกระทำผิดอยู่ก่อน โดยเริ่มสอบสวนตั้งแต่ยังจับตัวจำเลยกับพวกไม่ได้ แม้ภายหลังจะปรากฏว่าจำเลยกับพวกถูกจับกุมที่ท้องที่อำเภอกบินทร์บุรีก็ตาม ก็หาทำให้พนักงานสอบสวนสถานีตำรวจภูธรอำเภอลำปางพ้นจากเป็นพนักงานสอบสวนผู้รับผิดชอบไปไม่ จึงมิใช่กรณีตามมาตรา ๑๙ วรรคสอง (ก) ดังนี้ พนักงานอัยการโจทก์จึงฟ้องจำเลยกับพวกที่ศาลจังหวัดลำปางได้ โดยถือว่ามี การสอบสวนโดยชอบแล้ว ตาม ป.วิ.อ. มาตรา ๑๒๐

# กรณีความผิดซึ่งมีโทษตามกฎหมายไทยได้กระทำลงนอกราชอาณาจักรไทย

มาตรา ๒๐ วรรคหนึ่ง “ถ้าความผิดซึ่งมีโทษตามกฎหมายไทยได้กระทำลงนอกราชอาณาจักรไทยให้อัยการสูงสุดหรือผู้รักษาการแทนเป็นพนักงานสอบสวนผู้รับผิดชอบ หรือจะมอบหมายหน้าที่นั้นให้พนักงานอัยการหรือพนักงานสอบสวนคนใดเป็นผู้รับผิดชอบทำการสอบสวนแทนก็ได้”

