

พระราชกรรมนุญศาลยุติธรรม พ.ศ.2543

(พ.ร.บ. แก้ไขเพิ่มเติมพระราชกรรมนุญศาลยุติธรรม (ฉบับที่ 6) พ.ศ.2562)

โดย

อาจารย์ พิศล พิรุณ
(ปรับปรุง ปี 2568)

“**กรรมนุญ**” หมายถึง กฎหมายที่จัดระเบียบองค์กร เช่น กรรมนุญศาลทหาร
พระราชกรรมนุญศาลยุติธรรม. (จากพจนานุกรมราชบัณฑิต 2542)

รัฐกรรมนุญ = กรรมนุญของรัฐประเทศ

พระราชกรรมนุญศาลยุติธรรม = กรรมนุญของศาลยุติธรรม



หากมีข้อโต้แย้งว่าคดีควรอยู่ในเขตอำนาจของศาลใด “คณะกรรมการวินิจฉัยชี้ขาดอำนาจหน้าที่ระหว่างศาล” ตาม พ.ร.บ. ว่าด้วยการวินิจฉัยชี้ขาดอำนาจหน้าที่ระหว่างศาล พ.ศ. 2542
จะเป็นผู้ชี้ขาด

หมวด 1

บททั่วไป



ศาลฎีกา

มี 11 แผนก

1. คดีเยาวชนและครอบครัว

2. คดีล้มละลาย

3. คดีภาษี

4. คดีทรัพย์สินทางปัญญาและ
การค้าระหว่างประเทศ

5. คดีสิ่งแวดล้อม

6. คดีพาณิชย์

7. คดีเลือกตั้ง (ส.ส. หรือ ส.ว.)

8. คดีแรงงาน

9. คดีผู้บริโภค

10. คดีอาญาของผู้ดำรง
ตำแหน่งทางการเมือง

11. คำสั่งคำร้อง

12. คดียาเสพติด

ศาลชั้นอุทธรณ์ (ม.3)



* คดียาเสพติด คดีค้ำมนุษย์ และคดีอาญา
 ทุจริตและประพฤตินิยมชอบ
 ต้องอุทธรณ์ต่อศาลอุทธรณ์เท่านั้น
 จะอุทธรณ์ต่อศาลอุทธรณ์ภาคไม่ได้
 (ตาม พ.ร.บ. วิ.คดียาเสพติด พ.ศ. 2550 ม.15
 พ.ร.บ. วิ.คดีค้ำมนุษย์ พ.ศ. 2559 ม.38
 และ พ.ร.บ. วิ.คดีอาญาทุจริตและประพฤตินิยมชอบ
 พ.ศ. 2559 ม.39)

แต่ละภาคมี
 - แผนกคดีเลือกตั้ง
 - แผนกคดีผู้บริโภค
 - แผนกคดีสิ่งแวดล้อม

เขตอำนาจศาลอุทธรณ์ มีเขตอำนาจเหนือคดีที่อุทธรณ์จาก

1. ศาลชั้นต้นในกรุงเทพฯ หรือ
2. คดีพิเศษที่ต้องอุทธรณ์ต่อศาลอุทธรณ์ คือ

ศาลชั้นต้นในกรุงเทพฯ

- ศาลแพ่ง, ศาลอาญา, ศาลแพ่งกรุงเทพใต้, ศาลอาญกรุงเทพใต้, ศาลแพ่งธนบุรี, ศาลอาญาธนบุรี, ศาลแพ่งตลิ่งชัน, ศาลอาญาตลิ่งชัน, ศาลแพ่งพระโขนง, ศาลอาญาพระโขนง, ศาลแพ่งมีนบุรี, ศาลอาญามีนบุรี, ศาลแขวงพระนครเหนือ, ศาลแขวงพระนครใต้, ศาลแขวงธนบุรี, ศาลแขวงคูสิต, ศาลแขวงปทุมวัน, ศาลแขวงดอนเมือง, ศาลแขวงบางบอน

คดีพิเศษ

- คดีอาชญากรรมและคดีค้ามนุษย์ จากศาลทั่วประเทศ
- ศาลอาญาคดีทุจริตและประพฤติมิชอบกลาง (และภาค)
(วิ.คดีทุจริตและประพฤติมิชอบ พ.ศ. 2559 ม.38)
- คดีเลือกตั้งสมาชิกสภาท้องถิ่น หรือผู้บริหารท้องถิ่น (รัฐธรรมนูญ ปี 2560 ม.226 วรรคหก)

เขตอำนาจศาลอุทธรณ์ภาค มีเขตอำนาจเหนือคดีที่อุทธรณ์จากศาลจังหวัดและศาลแขวง
ในภาคนั้น ๆ

เว้นแต่ศาลเยาวชนและครอบครัวจังหวัดทุกจังหวัดต้องอุทธรณ์ต่อศาลอุทธรณ์คดีชำนาญพิเศษ
แผนกคดีเยาวชนและครอบครัว)

ภาค 1 - ศาลจังหวัดพระนครศรีอยุธยา, ศาลแขวงพระนครศรีอยุธยา, ศาลจังหวัดลพบุรี, ศาลจังหวัดชัยบาดาล, ศาลแขวงลพบุรี, ศาลจังหวัดชัยนาท, ศาลจังหวัดสิงห์บุรี, ศาลจังหวัดอ่างทอง, ศาลจังหวัดสระบุรี, ศาลแขวงสระบุรี, ศาลจังหวัดปทุมธานี, ศาลจังหวัดชัยบุรี, ศาลจังหวัดนนทบุรี, ศาลแขวงนนทบุรี, ศาลจังหวัดสมุทรปราการ, ศาลแขวงสมุทรปราการ, ศาลจังหวัดพระประแดง, ศาลแขวงสุวรรณภูมิ

ภาค 2 - ศาลจังหวัดชลบุรี, ศาลแขวงชลบุรี, ศาลจังหวัดพัทยา, ศาลแขวงพัทยา, ศาลจังหวัดฉะเชิงเทรา, ศาลจังหวัดนครนายก, ศาลจังหวัดปราจีนบุรี, ศาลจังหวัดกบินทร์บุรี, ศาลจังหวัดสระแก้ว, ศาลจังหวัดระยอง, ศาลแขวงระยอง, ศาลจังหวัดตราด, ศาลจังหวัดจันทบุรี

ภาค 3 - ศาลจังหวัดนครราชสีมา, ศาลแขวงนครราชสีมา, ศาลจังหวัดสีกี้ว, ศาลจังหวัดบัวใหญ่, ศาลจังหวัดพิมาย, ศาลจังหวัดชัยภูมิ, ศาลจังหวัดภูเขียว, ศาลจังหวัดบุรีรัมย์, ศาลจังหวัดนางรอง, ศาลจังหวัดสุรินทร์, ศาลแขวงสุรินทร์, ศาลจังหวัดรัตนบุรี, ศาลจังหวัดศรีสะเกษ, ศาลจังหวัดกันทรลักษ์, ศาลจังหวัดอุบลราชธานี, ศาลจังหวัดเดชอุดม, ศาลแขวงอุบลราชธานี, ศาลจังหวัดอำนาจเจริญ, ศาลจังหวัดยโสธร

ภาค 4 - ศาลจังหวัดขอนแก่น, ศาลแขวงขอนแก่น, ศาลจังหวัดพล, ศาลจังหวัดชุมแพ, ศาลจังหวัดอุดรธานี, ศาลแขวงอุดรธานี, ศาลจังหวัดหนองบัวลำภู, ศาลจังหวัดหนองคาย, ศาลจังหวัดบึงกาฬ, ศาลจังหวัดสกลนคร, ศาลจังหวัดสว่างแดนดิน, ศาลจังหวัดนครพนม, ศาลจังหวัดมุกดาหาร, ศาลจังหวัดมหาสารคาม, ศาลแขวงพยัคฆภูมิพิสัย, ศาลจังหวัดร้อยเอ็ด, ศาลแขวงสุวรรณภูมิ, ศาลจังหวัดกาฬสินธุ์

ภาค 5 - ศาลจังหวัดเชียงใหม่, ศาลจังหวัดฮอด, ศาลแขวงเชียงใหม่, ศาลจังหวัดฝาง, ศาลจังหวัดลำปาง, ศาลแขวงลำปาง, ศาลจังหวัดแม่ฮ่องสอน, ศาลจังหวัดแม่สะเรียง, ศาลจังหวัดเชียงราย, ศาลแขวงเวียงป่าเป้า, ศาลจังหวัดเทิง, ศาลจังหวัดพะเยา, ศาลจังหวัดเชียงคำ, ศาลจังหวัดน่าน, ศาลจังหวัดลำพูน, ศาลจังหวัดแพร่, ศาลแขวงเชียงราย, ศาลแขวงเชียงดาว

ภาค 6 - ศาลจังหวัดพิษณุโลก, ศาลแขวงพิษณุโลก, ศาลแขวงนครไทย, ศาลจังหวัดสุโขทัย, ศาลจังหวัดสวรรคโลก, ศาลจังหวัดอุตรดิตถ์, ศาลจังหวัดตาก, ศาลจังหวัดแม่สอด, ศาลจังหวัดกำแพงเพชร, ศาลจังหวัดพิจิตร, ศาลจังหวัดเพชรบูรณ์, ศาลจังหวัดหล่มสัก, ศาลจังหวัดวิเชียรบุรี, ศาลจังหวัดนครสวรรค์, ศาลแขวงนครสวรรค์, ศาลจังหวัดอุทัยธานี

ภาค 7 - ศาลจังหวัดนครปฐม, ศาลแขวงนครปฐม, ศาลจังหวัดราชบุรี, ศาลแขวงราชบุรี, ศาลจังหวัดสุพรรณบุรี, ศาลแขวงสุพรรณบุรี, ศาลจังหวัดกาญจนบุรี, ศาลจังหวัดทองผาภูมิ, ศาลจังหวัดเพชรบุรี, ศาลจังหวัดประจวบคีรีขันธ์, ศาลจังหวัดหัวหิน, ศาลจังหวัดสมุทรสาคร, ศาลจังหวัดสมุทรสงคราม

ภาค 8 - ศาลจังหวัดสุราษฎร์ธานี, ศาลจังหวัดเวียงสระ, ศาลแขวงสุราษฎร์ธานี, ศาลจังหวัดไชยา, ศาลจังหวัดเกาะสมุย, ศาลจังหวัดนครศรีธรรมราช, ศาลแขวงนครศรีธรรมราช, ศาลจังหวัดปากพนัง, ศาลจังหวัดทุ่งสง, ศาลแขวงทุ่งสง, ศาลจังหวัดชุมพร, ศาลจังหวัดหลังสวน, ศาลจังหวัดระนอง, ศาลจังหวัดกระบี่, ศาลจังหวัดพังงา, ศาลจังหวัดตะกั่วป่า, ศาลจังหวัดภูเก็ต, ศาลแขวงภูเก็ต, ศาลแขวงกระบี่

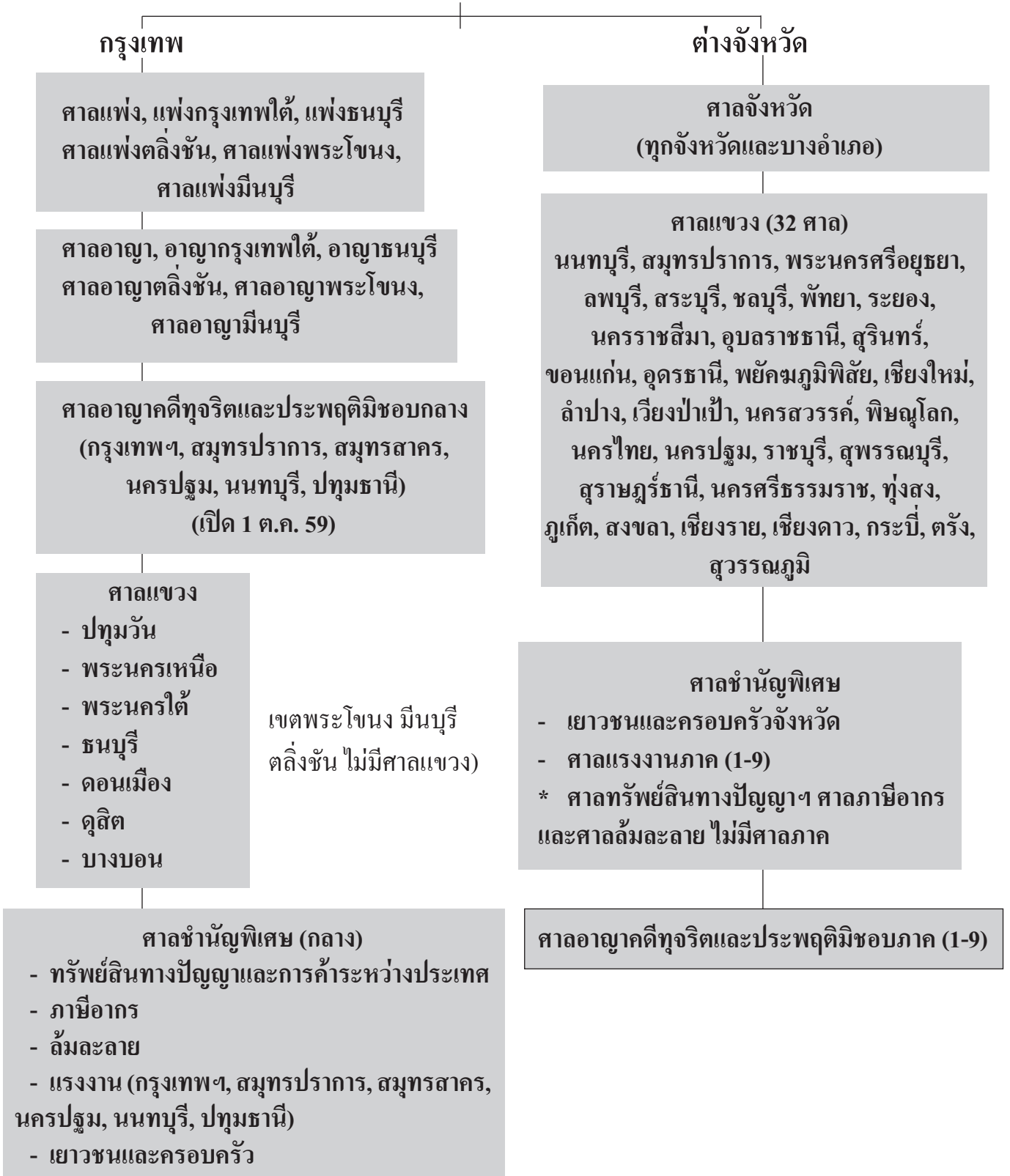
ภาค 9 - ศาลจังหวัดสงขลา, ศาลจังหวัดนาทวี, ศาลแขวงสงขลา, ศาลจังหวัดตรัง, ศาลแขวงตรัง, ศาลจังหวัดพัทลุง, ศาลจังหวัดสตูล, ศาลจังหวัดปัตตานี, ศาลจังหวัดยะลา, ศาลจังหวัดเบตง, ศาลจังหวัดนราธิวาส

เขตอำนาจศาลอุทธรณ์คดีชั้นอุทธรณ์พิเศษ

มีเขตอำนาจเหนือคดีที่อุทธรณ์จากศาลชั้นอุทธรณ์พิเศษชั้นต้น

(ทั้งศาลชั้นอุทธรณ์กลางและภาค รวมทั้งศาลเยาวชนและครอบครัวจังหวัด)

ศาลชั้นต้น (ม.2)



* คดีฟอกเงิน ตาม พ.ร.บ.ป้องกันและปราบปรามการฟอกเงิน พ.ศ.2542 ต้องยื่นฟ้องต่อศาลแพ่ง ส่วนคดีค้ามนุษย์ ยื่นฟ้องตาม วิ.อาญา ม.22

* ในศาลชั้นต้นทั้งกรุงเทพฯ และต่างจังหวัดอาจตั้งแผนกในศาลหรือตั้งศาลสาขาขึ้นในศาลจังหวัดใดก็ได้ เช่น แผนกคดียาวชนและครอบครัวในศาลแพ่งมีนบุรีและศาลอาญามีนบุรี (เปิดทำการเมื่อ 1 มิ.ย. 67 โดยมีเขตอำนาจตาม พ.ร.ฎ. กำหนดวันเปิดทำการฯ พ.ศ. 2567) สาขาปากช่อง (ศาลจังหวัดสกีว) สาขาปัว (ศาลจังหวัดน่าน)

สำนักงานอธิบดีผู้พิพากษาศาล (ไม่ใช่ศาล แต่อธิบดีผู้พิพากษาศาล
เป็นผู้พิพากษาในศาล ที่อยู่ในเขตอำนาจด้วยผู้หนึ่ง ตาม ม. 14)

มี 9 ภาค

- | | | |
|-------------|-----------------|---------------|
| 1. กรุงเทพฯ | 2. ชลบุรี | 3. นครราชสีมา |
| 4. ขอนแก่น | 5. เชียงใหม่ | 6. พิษณุโลก |
| 7. นครปฐม | 8. สุราษฎร์ธานี | 9. สงขลา |

อธิบดีผู้พิพากษาศาล ภาคละ 1 คน

รองอธิบดีผู้พิพากษาศาล ภาคละไม่เกิน 3 คน

เขตรับผิดชอบของแต่ละภาคเป็นเช่นเดียวกับเขตอำนาจ

ศาลอุทธรณ์ภาค

ข้อสังเกต ศาลแขวงในกรุงเทพฯ (ศาลแขวงนครเหนือ, ศาลแขวงพระนครใต้,
ศาลแขวงธนบุรี, ศาลแขวงคูสิต, ศาลแขวงปทุมวัน, ศาลแขวงดอนเมือง
และศาลแขวงบางบอน) อยู่ภายใต้การบริหารของอธิบดีผู้พิพากษาศาล 1

****แต่ถ้าเป็นการยื่นอุทธรณ์คัดค้านคำพิพากษาของศาล**

ดังกล่าว คู่ความต้องยื่นต่อศาลอุทธรณ์ (ไม่ใช่ศาลอุทธรณ์ภาค 1)

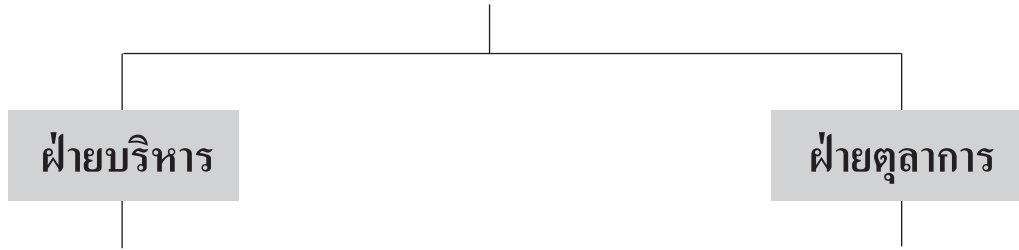
(ส่วนศาลแพ่ง ศาลอาญา ศาลแพ่งกรุงเทพใต้ ศาลอาญกรุงเทพใต้

ศาลแพ่งธนบุรี ศาลอาญาธนบุรี ศาลแพ่งตลิ่งชัน ศาลอาญาตลิ่งชัน ศาลแพ่ง

พระโขนง ศาลอาญาพระโขนง ศาลแพ่งมีนบุรี และศาลอาญามีนบุรีมีอธิบดีศาล

นั้น ๆ เป็นผู้บริหารอยู่แล้ว)

การบริหารงานศาลยุติธรรม (ม.6)



สำนักงานศาลยุติธรรม

- เลขาธิการสำนักงานศาลยุติธรรม
- คณะกรรมการบริหารศาลยุติธรรม (ก.บ.ศ)
(12 คน เลือกตั้งโดยผู้พิพากษาชั้นศาลละ 4 คน)

ประธานศาลฎีกา

- คณะกรรมการตุลาการศาลยุติธรรม (ก.ต.)
มี 15 คน
- ประธานศาลฎีกา (โดยตำแหน่ง)
- เลือกตั้งโดยผู้พิพากษาในแต่ละชั้นศาล
 - ศาลฎีกา 6 คน
 - ศาลอุทธรณ์ 4 คน
 - ศาลชั้นต้น 2 คน
- คัดเลือกโดยวุฒิสภา 2 คน
(ก.ต. ผู้ทรงคุณวุฒิ)

ผู้พิพากษาในศาลยุติธรรม

1. ผู้พิพากษา
 2. ผู้พิพากษาอาวุโส (พ.ร.บ.หลักเกณฑ์การแต่งตั้งและการดำรงตำแหน่งผู้พิพากษาอาวุโส (ฉบับที่ 2) พ.ศ.2550 และพ.ร.บ.ระเบียบราชการฝ่ายตุลาการ ศาลยุติธรรม (ฉบับที่ 3) พ.ศ.2550 ปัจจุบันมีทุกชั้นศาล)
 3. ผู้พิพากษาประจำศาล (ไม่น้อยกว่า 3 ปี เว้นแต่มีเหตุจำเป็น ก.ต. จะลดเหลือไม่น้อยกว่า 1 ปีก็ได้ ตามพ.ร.บ.ระเบียบราชการฝ่ายตุลาการศาลยุติธรรม (ฉบับที่ 4) พ.ศ.2550)
 4. คณะตุลาการ (ใน 4 จังหวัด มี 5 ศาล คือ ศาลจังหวัดยะลา ปัตตานี นราธิวาส สตูล และเบตง ตาม พ.ร.บ.ว่าด้วยการใช้กฎหมายอิสลามในเขตจังหวัด ปัตตานี นราธิวาส ยะลา และสตูล พ.ศ. 2489)
 5. ผู้พิพากษาสมทบ (มีเฉพาะศาลเยาวชนและครอบครัว ศาลแรงงาน และศาลทรัพย์สินทางปัญญาและการค้าระหว่างประเทศ) ตาม พ.ร.บ.จัดตั้งศาลนั้น ๆ ถือเป็นเจ้าพนักงานตามประมวลกฎหมายอาญา
 - * ความผิดฐานละเมิดอำนาจศาล ผู้พิพากษาคนเดียวในศาลนั้น ๆ สั่งลงโทษได้ โดยไม่ต้องมีผู้พิพากษาสมทบลงชื่อเป็นองค์คณะ (ฎ.3471/2524)
-
6. ผู้ช่วยผู้พิพากษา (เป็นข้าราชการฝ่ายตุลาการ ตาม พ.ร.บ.ระเบียบข้าราชการฝ่ายตุลาการศาลยุติธรรม พ.ศ.2543 แต่ยังไม่เป็นผู้พิพากษาตามพระธรรมนูญศาลยุติธรรม)

ผู้ทำการแทน ในศาลฎีกา ศาลชั้นอุทธรณ์ ศาลชั้นต้นที่มีตำแหน่ง
ผู้รับผิดชอบราชการศาลเป็นอธิบดี

เมื่อตำแหน่ง ประธานฯ หรือ อธิบดี (ม. 8 วรรค 2)

1. ว่างลง (ตาย, ย้าย, เกษียณ)

2. ไม่อาจปฏิบัติราชการได้ (ติดราชการ, ลา)

- รองประธานหรือรองอธิบดีที่มีอาวุโสสูงสุด เป็นผู้ทำการแทน
- ถ้ารองฯ ที่มีอาวุโสสูงสุด ไม่อาจปฏิบัติราชการได้ ให้ (รอง) ผู้มีอาวุโส
ถัดลงมาเป็นผู้ทำการแทน
- ถ้าไม่มีผู้ทำการแทน หรือมีแต่ไม่อาจปฏิบัติราชการได้ ให้ผู้พิพากษา
ที่มีอาวุโสสูงสุด (เรียงอาวุโสถัดลงมา) ในศาลนั้นเป็นผู้ทำการแทน

ผู้ทำการแทน ในศาลจังหวัดและศาลแขวง

เมื่อตำแหน่ง ผู้พิพากษาหัวหน้าศาลจังหวัด หรือ ผู้พิพากษา
หัวหน้าศาลแขวง (ม.9)

1. ว่างลง

2. ไม่อาจปฏิบัติราชการได้

- ให้ผู้พิพากษาที่มีอาวุโสสูงสุดในศาลนั้น ทำการแทน

- ถ้าผู้พิพากษาที่มีอาวุโสสูงสุด ไม่อาจปฏิบัติราชการได้ ให้ผู้พิพากษา
ที่มีอาวุโส ถัดลงมาทำการแทน

ผู้ทำการแทน ในแผนก

เมื่อตำแหน่ง ประธานแผนกฯ หรือ ผู้พิพากษาหัวหน้าแผนกฯ (ม. 10)

1. วางลง
2. ไม่อาจปฏิบัติราชการได้
 - ให้ผู้พิพากษาที่มีอาวุโสสูงสุดในแผนก ทำการแทน
 - ถ้าผู้พิพากษาสูงสุดในแผนกไม่อาจปฏิบัติราชการได้ ให้ผู้พิพากษาสูงสุดถัดลงมาตามลำดับ ทำการแทน

ผู้ทำการแทน อธิบดีผู้พิพากษาศาล

เมื่อตำแหน่ง อธิบดีผู้พิพากษาศาล (ม. 13)

1. วางลง
2. ไม่อาจปฏิบัติราชการได้
 - รองฯ ที่มีอาวุโสสูงสุดทำการแทน ถ้ารองฯ ที่มีอาวุโสสูงสุดไม่อาจปฏิบัติราชการได้ ให้ผู้ที่มีอาวุโสสูงสุดถัดลงมาในสำนักงานอธิบดีผู้พิพากษาศาลนั้นเป็นผู้ทำการแทน

****ข้อเหมือนกันในเรื่องผู้ทำการแทน คือ**

- ในกรณีไม่มีผู้ทำการแทน ตามที่ ม. 8, ม. 9, ม. 10 และ ม. 13 ประธานศาลฎีกาจะสั่งให้ผู้พิพากษาศาลคนหนึ่งทำการแทน

*- ผู้พิพากษาอาวุโสและผู้พิพากษาประจำศาล เป็นผู้ทำการแทนไม่ได้

(ออกสอบเสมอ)

อำนาจผู้พิพากษาผู้รับผิดชอบราชการศาล (ม. 11)

- ประธานศาลฎีกา
- ประธานศาลอุทธรณ์ (รวมถึงประธานศาลอุทธรณ์คดีชั้นอุทธรณ์พิเศษ)
- ประธานศาลอุทธรณ์ภาค
- อธิบดีผู้พิพากษาศาลชั้นต้น (รวมทั้งอธิบดีศาลชั้นอุทธรณ์พิเศษ
กลางและภาค แต่ไม่รวมอธิบดีผู้พิพากษาศาลภาค ตาม ม. 14)
- ผู้พิพากษาหัวหน้าศาล

อนุ (1) นั่งพิจารณาและพิพากษาคดีใด ของศาลนั้น

- หมายถึง ต้องนั่งพิจารณาเป็นองค์คณะจึงจะพิพากษาได้
- หากไม่ได้นั่งพิจารณา

① มีสิทธิเพียงตรวจสำนวนแล้วทำความเห็นแย้ง (เคยออก
ข้อสอบผู้ช่วยฯ เมื่อ 9 ก.พ. 62 ในประเด็นย่อย) หรือ

② ลงลายมือชื่อทำคำพิพากษาในกรณีตาม ม. 29 (มีเหตุสุดวิสัย หรือ
เหตุจำเป็นอื่นอันมิอาจก้าวล่วงได้ ในระหว่างการทำคำพิพากษา)
แต่ถ้าเป็นกรณีปกติ หากไม่ได้นั่งพิจารณา จะลงชื่อเป็นองค์คณะไม่ได้

อนุ (2) สั่งคำร้องคำขอที่ยื่นต่อตนตาม วิ.แพ่ง วิ.อาญา เช่น วิ.แพ่ง ม. 6, 8,
28, 230 วรรค 3 หรือ วิ.อาญา ม.26

อนุ (3) - (6) อำนาจทางธุรการ

อนุ (7) มีอำนาจหน้าที่อื่นตามที่กฎหมายกำหนด เช่น

- ประธานศาลฎีกา มีอำนาจชี้ขาดเรื่องเขตอำนาจศาลชั้นอุทธรณ์พิเศษ เว้นแต่
ศาลแรงงาน

- ประธานศาลอุทธรณ์ มีอำนาจชี้ขาดว่าคดีใดเป็นคดีผู้บริโภคนและคดี
คุ้มครองผู้บริโภค หรือสั่งให้โอนคดีไปยังศาลแพ่ง ตาม วิ.แพ่ง ม.6/1

- อธิบดีผู้พิพากษาศาลแรงงานกลาง มีอำนาจชี้ขาดว่าคดีใดเป็นคดี
แรงงาน

* อำนาจโดยตำแหน่ง

ประธานศาลฎีกา เช่น

- ประธานคณะกรรมการตุลาการศาลยุติธรรม (ก.ต.)
- ประธานคณะกรรมการบริหารศาลยุติธรรม (ก.บ.ศ.)
- ประธานคณะกรรมการวินิจฉัยชี้ขาดอำนาจหน้าที่ระหว่างศาล

ประธานศาลอุทธรณ์ เช่น

- ประธานคณะกรรมการข้าราชการศาลยุติธรรม (ก.ศ.)

อำนาจรองๆ : รองประธานศาลฎีกา รองประธานศาลอุทธรณ์ (รวมถึง
รองประธานศาลอุทธรณ์คดีชำนาญพิเศษ) รองประธานศาลอุทธรณ์ภาค
รองอธิบดีผู้พิพากษาศาลชั้นต้นหรือรองอธิบดีผู้พิพากษาศาลชำนาญพิเศษ
กลางและภาค (ม.11 วรรค 2)

มีอำนาจ (เฉพาะ อนุ 2 ของ ม. 11) คือสั่งคำร้องคำขอต่าง ๆ ที่ยื่นต่อตน
ตามกฎหมายว่าด้วยวิธีพิจารณาความ

ข้อสังเกต

- รองๆ ไม่มีอำนาจนั่งพิจารณาพิพากษาคดีใด ๆ ในศาลนั้น ตาม อนุ (1)
- เป็นอำนาจของรองๆ ทุกคนโดยไม่นับอาวุโส

อำนาจอธิบดีผู้พิพากษาศาล (ม. 14)

อธิบดีผู้พิพากษาศาล เป็นผู้พิพากษาในศาลที่อยู่ในเขตอำนาจด้วยผู้หนึ่ง

มีอำนาจและหน้าที่เช่นเดียวกับ ประธานฯและอธิบดีฯ ตาม ม. 11 (อนุ 1 – 7) คือ

- เป็นองค์คณะนั่งพิจารณาพิพากษาคดีใดๆ ในศาลที่อยู่ในเขตอำนาจของตนได้
- ถ้าไม่ได้เป็นองค์คณะ ก็มีอำนาจตรวจสอบแล้วทำความเห็นแย้งได้

อำนาจรองอธิบดีผู้พิพากษาศาล (ม. 14 วรรค 2)

รองอธิบดีผู้พิพากษาศาล เป็นผู้พิพากษาในศาลที่อยู่ในเขตอำนาจของตน

เช่นเดียวกับอธิบดีผู้พิพากษาศาล

* แต่ไม่มีอำนาจนั่งพิจารณาพิพากษาคดีใด ๆ ตาม ม. 11(1) เหมือนอย่างอธิบดีฯ

มีเพียงอำนาจสั่งคำร้องคำขอต่าง ๆ ที่ยื่นต่อตนตามกฎหมายว่าด้วยวิธีพิจารณาความ

ตาม ม.11(2) เท่านั้น

หมวด 2

เขตอำนาจศาล

ดังนี้

หลักในการฟ้องคดี ในการฟ้องคดีต่อศาลยุติธรรมผู้ฟ้องต้องพิจารณาหลักเกณฑ์

1. เขตศาล (เขตท้องที่) เช่น ศาลแพ่ง ศาลอาญา มีเขตท้องที่ครอบคลุมพื้นที่ทุกเขต
ในกรุงเทพฯ นอกจากท้องที่ที่อยู่ในเขตศาลศาลแพ่งกรุงเทพใต้ ศาลอาญากทม. ศาล
ศาลแพ่งธนบุรี ศาลอาญาธนบุรี ศาลแพ่งตลิ่งชัน ศาลอาญาตลิ่งชัน ศาลแพ่งพระโขนง
ศาลอาญาพระโขนง ศาลแพ่งมีนบุรี ศาลอาญามีนบุรี (ม.16 วรรคสอง)

หรือ เมื่อต้องตอบคำถามว่า ศาลแขวงเชียงใหม่ มีเขตท้องที่ครอบคลุมพื้นที่
อำเภอใดของจังหวัดเชียงใหม่

หรือ ศาลแขวงพระนครเหนือ มีเขตท้องที่ครอบคลุมเขต (การปกครอง) ไค
ในกรุงเทพฯ บ้าง ซึ่งเป็นไปตาม พ.ร.บ.จัดตั้งศาลนั้น ๆ

2. เขตอำนาจศาล คือ ศาล (นั้นๆ) มีอำนาจพิจารณาพิพากษาเหนือคดีประเภทใด
เช่น

- ศาลแขวงฯ มีอำนาจพิจารณาพิพากษาคดีแพ่งซึ่งราคาทรัพย์สินที่พิพาท หรือ
จำนวนเงินที่ฟ้องไม่เกิน 300,000 บาท

- ศาลเยาวชนและครอบครัวฯ มีเขตอำนาจเหนือ คดีอาญาที่เด็กหรือเยาวชนกระทำ
ผิดกฎหมายอาญา และเหนือคดีครอบครัวในส่วนคดีแพ่งตาม พ.ร.บ.ศาลเยาวชนและ
ครอบครัวและวิธีพิจารณาคดีเยาวชนและครอบครัวฯ ม. 10

3. เขตศาลที่จะรับคำฟ้อง ตาม วิ.แพ่ง ม.4 เช่น ศาลที่จำเลยมีภูมิลำเนา หรือศาล
ที่มูลคดีเกิด

4. ชั้นของศาล ตาม วิ.แพ่ง ม.2 (1), ม.170 ว.1 คือต้องฟ้องให้ถูกชั้นศาล

ผลของการฟ้องผิดศาล ศาลมีคำสั่งไม่รับ หรือคืนคำคู่ความ ตาม วิ.แพ่ง ม.18 ว.3

หนึ่งคดีหนึ่งศาล

เนื่องจาก ตาม วิ.แพ่ง และวิ.อาญา โจทก์มีสิทธินำคดีไปฟ้องต่อศาลได้มากกว่า
1 ศาล (วิ.อาญา ม.22 วิ.แพ่ง ม.4, ม.4 ทวิ)

พระธรรมนูญศาลยุติธรรม ม.15 จึงบัญญัติว่า “ห้ามมิให้ศาลยุติธรรมศาลใดศาลหนึ่ง
รับคดีซึ่งศาลยุติธรรมอื่นได้ตั้งรับประทับฟ้องโดยชอบแล้วไว้ พิจารณาพิพากษา...” เว้นแต่จะได้โอนมา
ตาม วิ.แพ่ง วิ.อาญา หรือตามพระธรรมนูญศาลยุติธรรม

โอนตาม วิ.แพ่ง คือ ม.6, 6/1, 8, 28

โอนตาม วิ.อาญา คือ ม.23, 26

โอนตามพระธรรมนูญศาลยุติธรรม คือ ม.16 วรรคท้าย, 19/1 วรรค 1

นอกจากนั้นยังมี วิ.แพ่ง ม.173 วรรค 2(1) วางหลักในเรื่องฟ้องซ้อนไว้อีก ว่า นับแต่
ยื่นคำฟ้องแล้ว ห้ามมิให้โจทก์ยื่นคำฟ้องเรื่องเดียวกันต่อศาลเดียวกัน หรือศาลอื่นอีก

(วิ.อาญา ก็ใช้หลักเดียวกัน โดยอาศัยมาตรา 15 เพราะเรื่องฟ้องซ้อนไม่มีบัญญัติไว้ใน
วิ.อาญาโดยเฉพาะ จึงต้องนำ วิ.แพ่ง มาใช้บังคับ)

** ข้อแตกต่างของพระธรรมนูญศาลยุติธรรม ม.15 กับ วิแพ่ง ม.173 วรรค 2(1) คือ
 ม.15 ถือหลักเมื่อศาลหนึ่ง “**รับประทับฟ้อง**” แล้ว ส่วน ม.173 วรรค 2(1)
 วิ.แพ่ง ถือตั้งแต่ ***โจทก์ยื่นฟ้อง**

ดังนั้น คดีอาญาที่ราษฎรเป็นโจทก์ ซึ่งศาลต้องไต่สวนมูลฟ้องก่อนมีคำสั่ง
 ประทับฟ้อง หากพิจารณาว่าไม่ต้องห้ามโจทก์ที่จะยื่นฟ้องคดีต่อศาลอื่นได้อีก ตาม ม.15
 (พระธรรมนูญศาลยุติธรรม) เพราะศาลยังไม่มีคำสั่งประทับฟ้อง แต่ก็ต้องห้ามโจทก์ที่จะนำ
 คดีเดียวกันมาฟ้องต่อศาลอื่นอีกตามหลักในเรื่องฟ้องซ้อน (วิ.แพ่ง ม. 173 วรรค 2(1)
 ประกอบ วิ.อาญา ม. 15)

อำนาจรับคดีของศาลแพ่ง ศาลอาญา (ม.16 วรรค 3)

- (เฉพาะ) ศาลแพ่ง ศาลอาญา เป็นศาลหลักของประเทศที่มีอำนาจรับคดีเป็น
 กรณีพิเศษ คือ คดีที่เกิดนอกเขต (ท้องที่) ของศาลแพ่ง หรือ ศาลอาญาจะยื่นฟ้องต่อศาลแพ่ง
 หรือ ศาลอาญาก็ได้

คำว่า “คดี” หมายรวมถึงคดีที่อยู่ในอำนาจพิจารณาพิพากษาของศาลแขวงด้วยแต่
 ต้องเป็นคดีที่เกิดนอกเขตศาลแพ่ง ศาลอาญา

ยกเว้น คดีที่อยู่ในเขตอำนาจของศาลอาญาคดีทุจริตและประพฤติมิชอบ หากฟ้อง
 ต่อศาลอาญา หลังจากศาลอาญาคดีทุจริตและประพฤติมิชอบกลางเปิดทำการแล้ว
 ศาลอาญาต้องไม่รับฟ้อง เพราะไม่มีเขตอำนาจ จะใช้หลักการรับคดีไว้พิจารณาพิพากษา ตาม
 ม.16 วรรค 3 ก็ไม่ได้ (ฎ.1184/2564)

“การยื่นฟ้อง” ไม่ต้องยื่นคำร้องขออนุญาตต่อศาลแพ่ง หรือศาลอาญา
 ก่อน เพราะเป็นสิทธิของผู้ฟ้องตามกฎหมาย

“คดีนั้นเกิดขึ้นนอกเขตศาลแพ่งหรือศาลอาญา” หมายถึงคดีที่ศาลแพ่งหรือ
 ศาลอาญาไม่มีอำนาจที่จะรับฟ้องตาม วิแพ่ง (คือศาลแพ่งไม่ใช่ศาลที่จำเลยมีภูมิลำเนา
 ศาลที่อสังหาริมทรัพย์นั้นตั้งอยู่ ศาลที่โจทก์มีภูมิลำเนาตาม ม. 4 ตริ, หรือศาลที่เจ้ามรดก

มีภูมิลำเนาขณะถึงแก่ความตายฯ) หรือตาม วิ.อาญา (คือ ศาลอาญาไม่ใช่ศาลที่ความผิดเกิดขึ้น อ้างว่าหรือเชื่อว่าได้เกิดขึ้น หรือจำเลย มีที่อยู่ จำเลยถูกจับ หรือพนักงานสอบสวน ได้ทำการสอบสวนในเขตศาลอาญา ตาม ม. 22) เลย

คดีเช็ค (อาญา) จำเลยออกเช็คให้โจทก์ที่กรุงเทพฯ ธนาคารที่ปฏิเสธการจ่ายเงิน ซึ่งถือว่าความผิดเกิดขึ้นในเขตอยู่จังหวัดนครราชสีมา จำเลยมีภูมิลำเนาอยู่จังหวัดพระนครศรีอยุธยา โจทก์ฟ้องคดีที่ศาลอาญาได้ ตาม ม.16 ว.3 (ฎ.1222/2519 ป.)

ศาลแพ่งหรือศาลอาญา มีทางเลือก คือ

1. ใช้ดุลพินิจ รับคดีไว้พิจารณาพิพากษา
- หรือ 2. มีคำสั่งโอนคดีไปยังศาลที่มีเขตอำนาจ

การใช้ดุลพินิจรับคดีไว้ แม้ไม่ได้สั่งรับไว้โดยตรง แต่โดยพฤติการณ์อาจถือว่าใช้ดุลพินิจรับไว้โดยปริยายได้

เช่น - ศาลแพ่งสั่งให้โจทก์เสียค่าขึ้นศาลเพิ่ม

- ศาลแพ่งอนุญาตให้โจทก์ถอนฟ้องสำหรับจำเลยที่มีภูมิลำเนาอยู่ในเขตของศาลแพ่ง แล้วพิจารณาคดีต่อไปในส่วนของจำเลยที่มีภูมิลำเนาอยู่นอกเขตต้องถือว่าศาลแพ่งใช้ดุลพินิจรับคดีที่อยู่ นอกเขตไว้พิจารณาพิพากษาแล้ว (ฎ.2403/2523)

*- ศาลอาญาไต่สวนมูลฟ้องคดีอาญาที่เกิดขึ้นนอกเขต แล้วมีคำสั่งว่าคดีมีมูล ให้ประทับฟ้องและนัดสืบพยานโจทก์ ถือว่าศาลอาญาใช้ดุลพินิจรับคดีไว้ พิจารณาพิพากษาแล้ว (ฎ.2115/2523 ป.)

- (แต่ถ้า) ศาลอาญาเพียงแต่นัดไต่สวนมูลฟ้อง ไม่ถือว่าได้รับคดีไว้พิจารณาพิพากษา จึงมีคำสั่งโอนคดีได้ (ฎ.2038/2523)

“คำสั่งโอนคดี” เมื่อศาลแพ่งหรือศาลอาญาดำเนินการฟ้องตามวิ.แพ่ง ม.18 และเห็นว่า เป็นคดีที่เกิดขึ้นนอกเขตศาล (ศาลแพ่งหรือศาลอาญา) แม้จะมีคำสั่ง โอนคดี ศาลแพ่งหรือศาลอาญา ก็ต้องสั่งรับฟ้องไว้ก่อนแล้วจึงสั่งโอนคดี จะสั่งไม่รับหรือคืน (คำคู่ความ) ตาม วิ.แพ่ง ม. 18 วรรค 3 โดยอ้างว่า ยื่นไม่ถูกต้องศาล ไม่ได้ เพราะจะมีผลต่ออายุความฟ้องร้อง (กล่าวคือ เพราะต้องถือว่าโจทก์ยื่นฟ้อง โดยชอบตามพระธรรมนูญศาลยุติธรรม ม. 16 วรรคท้ายแล้ว อายุความก็ไม่เดินต่อ แต่หากศาลไม่รับคดีไว้ อายุความฟ้องร้องต้องเดินต่อไป ซึ่งอาจมีผลให้คดีโจทก์ขาดอายุความได้)

- ถ้าขณะตรวจคำฟ้อง ศาลแพ่งหรือศาลอาญาไม่รู้ว่าคดีเกิดขึ้นนอกเขต (เช่น เพราะโจทก์ระบุในฟ้องว่าจำเลยมีภูมิลำเนาในเขตศาลแพ่งหรือศาลอาญา แต่ต่อมาขอแก้ไขคำฟ้องหรือแก้ฟ้องว่าจำเลยมีภูมิลำเนาอยู่นอกเขตศาลแพ่งหรือศาลอาญา) หากจะสั่งโอนคดีต้องมีคำสั่งนับแต่เมื่อรู้ คือเมื่อมีการขอแก้ไขคำฟ้อง หรือแก้ฟ้อง

ข้อสังเกต

1. กรณีจำเลยย้ายภูมิลำเนาหลังจากยื่นฟ้องแล้ว ไม่อยู่ในความหมายของ ม.16 วรรคท้าย โจทก์ยอมขอแก้ไขคำฟ้องหรือแก้ฟ้องแล้วดำเนินคดีต่อไปได้ โดยไม่ถือว่าคดีเกิดขึ้นนอกเขต
2. กรณีมีคำวินิจฉัยของประธานศาลฎีกาว่า คดีที่ศาลแพ่งรับไว้พิจารณาอยู่ในเขตอำนาจของศาลทรัพย์สินทางปัญญาฯ ศาลแพ่งก็มีอำนาจสั่งให้โอน จำนวนคดีไปยังศาลทรัพย์สินทางปัญญา ได้ตาม ม.16 วรรคท้าย (ฎ.6488/2560)
3. ราษฎรฟ้องคดีแพ่งเกี่ยวเนื่องด้วยคดีอาญาต่อศาลอาญา ศาลได้สวน มูลฟ้องแล้ว มีคำสั่งว่าคดีไม่มีมูล ให้ยกฟ้อง ต้องสั่งคืนค่าขึ้นศาลในส่วนแพ่งให้แก่โจทก์ด้วย เพราะถือว่าศาลอาญาไม่มีอำนาจรับคดีส่วนแพ่งไว้พิจารณา (ฎ.4292/2560)

อำนาจพิจารณาพิพากษาคดีของศาลแขวงและศาลจังหวัด

- ศาลแขวง (ม. 17)** มีอำนาจพิจารณาพิพากษาคดี อำนาจไต่สวนหรือมีคำสั่งใดๆ ซึ่งผู้พิพากษาคณะเดียวมีอำนาจตามที่กำหนดไว้ใน พระธรรมนูญศาลยุติธรรม ม. 24 และ 25 วรรค 1
- ศาลจังหวัด (ม. 18)** มีอำนาจพิจารณาพิพากษาคดีแพ่งและอาญาที่มีอยู่ใน อำนาจของศาลยุติธรรมอื่น (เช่น ศาลชั้นอุทธรณ์ พิเศษ หรือ ศาลแขวง แต่สำหรับศาลแขวงต้องอยู่ภายใต้ ม. 19/1 วรรคหนึ่ง กล่าวคือ ศาลจังหวัดอาจใช้ดุลพินิจรับคดีที่อยู่ใน อำนาจของศาลแขวงไว้พิจารณาพิพากษาได้)

คดีที่อยู่ในเขตอำนาจศาลแขวง

(เช่นเดียวกับคดีที่อยู่ในอำนาจของผู้พิพากษาคณะเดียว)

- คดีแพ่ง** - คือ คดีที่มี ราคาทรัพย์สินที่พิพาท หรือ จำนวนเงินที่ฟ้อง ไม่เกิน 300,000 บาท ตาม ม.25(4)
- คดีอาญา** - คือ คดีที่กฎหมายกำหนดอัตราโทษอย่างสูงไว้ให้จำคุก ไม่เกิน 3 ปี หรือปรับไม่เกิน 60,000 บาทหรือทั้งจำทั้งปรับ (แต่จะลงโทษจำคุกเกิน 6 เดือน หรือปรับเกิน 10,000 บาท หรือทั้งจำทั้งปรับ ซึ่งโทษจำคุกหรือโทษปรับ หรือทั้งสอง อย่างเกินอัตราดังกล่าวไม่ได้) ตาม ม. 25(5)

นอกจากนั้น ศาลแขวงซึ่งมีผู้พิพากษาคณะเดียวเป็นองค์คณะยังมีอำนาจ

- ออกหมายเรียก หมายอาญา ตาม ม. 24(1)
- ออกคำสั่งใดๆซึ่ง มิใช่เป็นไปในทางวินิจฉัยชี้ขาดข้อพิพาทแห่งคดี ตาม ม.24(2)
- ไต่สวนและวินิจฉัยชี้ขาดคำร้องคำขอที่ยื่นต่อศาลในคดีทั้งปวง ตาม ม. 25(1)
- ไต่สวนและมีคำสั่งเกี่ยวกับวิธีการเพื่อความปลอดภัย ตาม ม. 25(2)
- ไต่สวนมูลฟ้องและมีคำสั่งในคดีอาญา ตาม ม. 25(3)

คดีที่อยู่ในเขตอำนาจศาลจังหวัด

คือ คดีแพ่งและคดีอาญาที่เกินอำนาจพิจารณาพิพากษาของศาลแขวง ต้องได้รับการพิจารณาพิพากษาจากศาลจังหวัดซึ่งมีผู้พิพากษาเป็นองค์คณะอย่างน้อย 2 คน โดยต้องไม่เป็นผู้พิพากษาประจำศาลเกิน 1 คน ตาม ม. 26

สรุป

- คดีแพ่ง ที่ไม่มีทุนทรัพย์ (คดีที่มีคำขอให้ปลดเปลื้องทุกข์อันไม่อาจคำนวณเป็นราคาเงินได้) คดีไม่มีข้อพิพาท หรือคดีที่มีทุนทรัพย์เกิน 300,000 บาท (คือ ตั้งแต่ 300,001 บาทขึ้นไป)

- คดีอาญา ซึ่งกฎหมายกำหนดอัตราโทษอย่างสูงไว้ให้จำคุกเกิน 3 ปี (3 ปีถ้วน ถือว่าไม่เกิน) หรือปรับเกิน 60,000 บาท (60,000 บาทถ้วน ถือว่า ไม่เกิน)

- ฟ้องขอให้ลงโทษข้อหาเดียว เช่น ยักยอกโดยบรรยายฟ้องขอให้ลงโทษ หนักตาม ป.อาญา มาตรา 354 ซึ่งมีระวางโทษจำคุกไม่เกิน 5 ปี หรือปรับไม่เกิน 10,000 บาท ย่อมเกินอำนาจศาลแขวงที่จะรับคดีไว้พิจารณาพิพากษา แม้ศาลอุทธรณ์ภาค 4 พิพากษาแก้คำพิพากษาศาลชั้นต้นจากที่ให้ลงโทษจำเลยตามมาตรา 354 เป็น 352 วรรคหนึ่ง ก็ไม่กระทบต่ออำนาจพิจารณาพิพากษาของศาลชั้นต้นซึ่งเป็นศาลจังหวัด คำพิพากษาของศาลล่างทั้งสองชอบแล้ว (ฎ.4464/3563)

- ฟ้องกรรมเดียวหลายบทต้องดูโทษบทหนัก เช่น ฟ้องว่าจับบรรณขณะเมาสุราและโดยประมาทเป็นเหตุให้ผู้อื่นได้รับอันตรายแก่กายฯ ตาม ป.อ. มาตรา 390 และพ.ร.บ.จราจรทางบกฯ โดยฟ้องว่าจำเลยกระทำผิดกรรมเดียว เมื่อความผิดตาม พ.ร.บ.จราจรซึ่งเป็นบทหนักมีระวางโทษจำคุกตั้งแต่ 1 ปี ถึง 5 ปี และปรับตั้งแต่ 20,000 บาท ถึง 100,000 บาท คำฟ้องต้องยื่นต่อศาลจังหวัด (หากจังหวัดนั้นมีศาลแขวง) หรือศาลจังหวัดที่ไม่มีศาลแขวง ประทับฟ้องไว้แล้วก็ต้องพิจารณาคดีด้วยองค์คณะผู้พิพากษา 2 คน แม้จำเลยจะรับสารภาพและศาลลงโทษจำคุกไม่เกิน 6 เดือน ปรับไม่เกิน 10,000 บาท ผู้พิพากษาคณะเดียวก็ไม่มีอำนาจพิจารณาพิพากษา (ฎ.2724/2563) (ข้อสอบเนฯ ปี 2566)

คดีที่มีทุนทรัพย์ (ราคาทรัพย์สินที่พิพาท หรือจำนวนเงินที่ฟ้อง) หมายถึง คดีที่เมื่อศาลพิพากษาแล้วมีผลให้โจทก์ (หรือจำเลยผู้ฟ้องแย้ง) ได้ทรัพย์หรือทรัพย์สิน จำนวนใดจำนวนหนึ่ง ในกรณีพิพาทยกฟ้องก็มีผลให้จำเลยไม่ต้องเสียทรัพย์ หรือทรัพย์สินจำนวนใดจำนวนหนึ่ง เช่น

- ฟ้องเรียกที่ดินมือเปล่าซึ่งมีเพียงสิทธิครอบครอง (ฎ.411/2550)
- ฟ้องให้ทางราชการออก น.ส. 3 (ฎ.4139 - 44/2541)
- ฟ้องว่าเป็นทายาท ขอให้ทำลายพินัยกรรมที่เจ้ามรดกทำพินัยกรรม ยกมรดกให้แก่จำเลย (ฎ.1176/2505 ประชุมใหญ่)
- ฟ้องเรียกค่าเสียหาย (300,000 บาท) พร้อมดอกเบี้ย นับแต่วันฟ้องจนกว่าจะโอนสิทธิการเช่าที่ดินราชพัสดุพร้อมอาคาร (ที่ดินพิพาท) ให้แก่โจทก์ จำเลยยื่นคำให้การขอให้ยกฟ้องต้องคิดทุนทรัพย์ในส่วนสิทธิการเช่าที่ดินพิพาทด้วย ซึ่งเมื่อรวมกับค่าเสียหายแล้ว ทุนทรัพย์ในคดีย่อมเกินอำนาจศาลแขวง (ฎ.7353/2560)

หลักการคิดทุนทรัพย์

1. คู่ความหลายคน

- โจทก์หลายคนฟ้องรวมกันมา ถ้าสิทธิของโจทก์แต่ละคนสามารถแยกกันได้ คิดทุนทรัพย์แยกตามที่โจทก์แต่ละคนเรียกร้อง เช่น
 - ในคดีละเมิด ผู้รับประกันภัย 2 ราย รับช่วงสิทธิฟ้องไล่เบี้ยตามสิทธิของตน รายใดเรียกร้องเกิน 300,000 บาท รายนั้นศาลแขวงไม่มีอำนาจพิจารณาพิพากษา (ฎ.9245/2538)
- เจ้าของรวมหลายคนฟ้องขอให้ไล่ชื้อถือกรรมสิทธิ์ร่วมกับจำเลยคนเดียวถือเป็นเรื่องแต่ละคนสิทธิเฉพาะตัว คิดทุนทรัพย์แยก (ฎ.5194/2537)
 - แต่ เจ้าของรวมหลายคนฟ้องขอให้ไล่ชื้อถือกรรมสิทธิ์ร่วมกับจำเลย โดยขอให้โจทก์ทั้งสี่และจำเลยได้เท่าๆกัน จำเลยต่อสู้ว่าทรัพย์พิพาทเป็นของจำเลยคนเดียว คิดทุนทรัพย์รวมเท่ากับราคาที่ดินที่โจทก์ทั้งสี่จะได้รับรวมกันเป็นเงิน 157,000 บาท (หากคิดแยก

จะไม่เกินคนละ 50,000 บาท) คดีจึงไม่ต้องห้ามอุทธรณ์ในข้อเท็จจริง ศาลอุทธรณ์ภาค 1 พิพากษายกอุทธรณ์จำเลยจึงไม่ชอบ (ฎ.7158/2538)

- ทายาทหลายคนฟ้องขอแบ่งมรดกจากจำเลยในฐานะทายาทด้วยกันหรือในฐานะผู้จัดการมรดกตามส่วนที่ตนมีสิทธิได้รับ คิดทุนทรัพย์แยกตามส่วนที่ทายาทแต่ละคนมีสิทธิ แม้จำเลยจะต่อสู้ว่า ทรัพย์พิพาทไม่ใช่มรดก (ฎ.5971/2544 ป.)
- บริษัทโจทก์ทั้งสองฟ้องให้บริษัทจำเลยใช้เงินตามตัวสัญญาใช้เงินเป็นเงิน 62 ล้านบาท เศษกับ 99 ล้านบาทเศษตามลำดับ ศาลชั้นต้นให้โจทก์ทั้งสองชนะคดี จำเลยอุทธรณ์ ศาลชั้นต้นสั่งให้จำเลยเสียค่าขึ้นศาลชั้นอุทธรณ์สำหรับโจทก์แต่ละคน คนละ 200,000 บาท รวมเป็น 400,000 บาท ชอบแล้ว เพราะหนี้ของโจทก์ไม่ใช่หนี้ร่วม โจทก์แต่ละคนสามารถแยกฟ้องได้อยู่แล้ว (ฎ.7151/2538)

แต่ถ้าจำเลยหลายคน ไม่ได้เจตนาร่วมกันก่อให้เกิดความเสียหายแก่โจทก์ต้องคิดทุนแยกตามความเสียหายที่จำเลยแต่ละคนก่อ (ฎ.7578/2538)

- คดีผู้บริโภค ซึ่งคณะกรรมการคุ้มครองผู้บริโภคฟ้องแทนผู้บริโภคหลายรายตาม พ.ร.บ. คุ้มครองผู้บริโภค พ.ศ. 2522 ม.39 คิดทุนทรัพย์รวม (ฎ.7045/2553)

2. หลายสัญญาหรือหลายมูลหนี้

- ฟ้องเรียกเงินตามเช็ค 6 ฉบับ (ฎ.2054/2525) หรือฟ้องให้ชำระเงินกู้ 2 ฉบับ (ฎ.2726/2528 ป.) คิดทุนทรัพย์รวม

แต่ถ้า สัญญาแยกกันได้ชัด เช่น ทำสัญญาประกันตัวคนต่างด้าว 5 ราย ด้วยสัญญาประกัน 5 ฉบับ แล้วผิดสัญญาประกัน แม้จะฟ้องรวมกันมา ก็คิดทุนทรัพย์แยกตามจำนวนเงินประกันแต่ละสัญญา (ฎ.2273/2526) หรือ โจทก์ฟ้องว่า จำเลยเล่นแชร์กับโจทก์รวม 13 วง แล้วผิดสัญญา ทุนทรัพย์ในคดีต้องคิดแยกตามสัญญาเล่นแชร์แต่ละวง (ฎ.2468/2527)

- ฟ้องเรียกมูลหนี้ต่างกัน เช่น ฟ้องเรียกค่าเสียหายฐานผิดสัญญากับฟ้องให้ใช้ค่าสินไหมทดแทนฐานละเมิด (ฎ.1216/2525) หรือ ฟ้องให้รับผิดตามสัญญาเช่าทรัพย์ สัญญาซื้อขาย และสัญญาจ้างทำของ (ฎ.7305/2544) คิดทุนทรัพย์แยก

3. ฟ้องเรียกค่าเสียหายหรือค่าสินไหมทดแทนหลายรายการ

เช่น ในคดีละเมิด ฟ้องเรียกค่ารักษาพยาบาล กับค่าซ่อมรถ คิดทุนทรัพย์รวม

4. คำขอตามลำดับ

เช่น ฟ้องขอให้โอนกรรมสิทธิ์ในทรัพย์สิน (ทุนทรัพย์ตามราคาทรัพย์สิน) หาก โอนไม่ได้ให้ใช้ค่าเสียหาย คิดทุนทรัพย์เหมือนมีคำขอเดียว หากราคาทรัพย์สิน กับจำนวนเงินค่าเสียหาย ไม่เท่ากัน คำขอใดมีจำนวนเงินสูงกว่า ให้คิดทุนทรัพย์ ตามคำขอนั้น

5. คิดทุนทรัพย์ตามคำขอท้ายฟ้อง มิใช่จากคำบรรยายฟ้อง

เช่น บรรยายฟ้องว่า โจทก์มีสิทธิเรียกให้จำเลยชำระหนี้จำนวนหนึ่ง แต่ขอท้าย ฟ้องให้จำเลยชำระหนี้ต่ำกว่าจำนวนที่บรรยายตามฟ้อง ต้องคิดทุนทรัพย์ตาม จำนวนที่ขอท้ายฟ้อง เพราะ วิ.แพ่ง ม.142 ห้ามมิให้ศาลพิพากษาเกินคำขอ (ฎ.1544/2520)

6. คดีรวมพิจารณา

เช่นศาลแขวงรวมพิจารณาพิพากษาสองคดีเข้าด้วยกัน จะไม่นำทุนทรัพย์ทั้งสองคดีมารวมกัน

7. ตีราคาทรัพย์สินพิพาทอย่างไร

- เบื้องต้น ถ้าคู่ความรับกันในราคาใด ให้ถือตามราคาดังนั้น (ฎ.1517/2538)
- โจทก์ระบุราคาทรัพย์สินที่พิพาทมาในฟ้องแล้วจำเลยไม่คัดค้าน ก็ถือตามราคาที่โจทก์กำหนด (ฎ.2449/2517)
- โจทก์ฟ้องขอให้จำเลยโอนกรรมสิทธิ์ที่ดินที่จำเลยทำสัญญาขายให้แก่โจทก์ในราคา 20,000 บาท หากโอนไม่ได้ให้ใช้ค่าที่ดินเป็นค่าเสียหาย 240,000 บาท จำเลยไม่ค้าน ถือว่าคดีมีทุนทรัพย์ 240,000 บาท ไม่ใช่ 20,000 บาท (ฎ.255/2513)

8. หนี้เงินคืดดอกเบี้ยอย่างไร

ดอกเบี้ยที่จะคิดรวมกับต้นเงินเป็นทุนทรัพย์ได้ ต้องเป็นดอกเบี้ยที่คำนวณจนถึงวันฟ้องเพราะเมื่อคำนวณแล้วได้จำนวนเงินที่แน่นอน ส่วนดอกเบี้ยนับแต่ วันฟ้องจนกว่าจะชำระเสร็จ หรือค่าเสียหายในคดีละเมิดที่ให้ชดใช้เป็นรายวัน หรือรายเดือนจนกว่าจะหยุดกระทำละเมิดนั้น ไม่นำมาคำนวณเป็นทุนทรัพย์ ในคดีเพราะยังคิดเป็นจำนวนเงินที่แน่นอนไม่ได้

- บรรยายฟ้องขอคืดดอกเบี้ยนับแต่วันทำละเมิดจนกว่าจะชำระสำเร็จ แสดงว่าขอคืดดอกเบี้ยจนถึงวันฟ้องด้วย ถ้าฟ้องเรียกค่าสินไหมทดแทน 300,000 บาท พร้อมดอกเบี้ยโดยบรรยายคำขอส่วนดอกเบี้ยในลักษณะดังกล่าว ศาลแขวงยอมไม่มีอำนาจรับฟ้อง (ศาลอุทธรณ์พิพากษายกคำพิพากษาศาลชั้นต้น ยกอุทธรณ์โจทก์ และยกคำสั่งศาลชั้นต้นที่ให้รับฟ้องชอบแล้ว ฎ.1619/2562)

9. คำให้การอาจมีผลต่อทุนทรัพย์ในคดีได้

การคิดทุนทรัพย์ในคดี นอกจากคู่ที่จำนวนเงินที่โจทก์ฟ้องแล้ว ยังต้องพิจารณาคำให้การของจำเลยด้วย

เช่น โจทก์ฟ้องขอเพิกถอนสัญญาคู่และเรียกเงินที่จำเลยหักไว้ไม่ชอบ 275,957 บาท จำเลยให้การต่อสู้ว่า โจทก์ยังค้างชำระเงินตามสัญญาคู่ดังกล่าว 445,502.50 บาท ต้องถือว่าทุนทรัพย์ในคดี คือ 445,502.50 บาท เพราะหากโจทก์ชนะคดี โจทก์จะไม่ต้องจ่ายเงินจำนวนดังกล่าวแก่จำเลย (ฎ.3050/2551)

10. เงินที่โจทก์เสนอให้จำเลย หากจำเลยยอมปฏิบัติตามที่โจทก์เรียกร้องไม่คิดเป็นทุนทรัพย์ในคดี

เช่น ฟ้องขอให้จำเลยไปจดทะเบียนการเช่า หากจดทะเบียนการเช่าไม่ได้ให้ชดใช้ค่าเสียหายกับขอให้คืนเงินมัดจำ และเรียกค่าเสียหายเป็นรายเดือนนับแต่เดือนที่โจทก์คาดว่าจะก่อสร้างศูนย์การค้าเสร็จจนกว่าจำเลยจะไปจดทะเบียน

การเช่าเสร็จ หากจำเลยยอมจดทะเบียนการเช่า โจทก์ก็จะให้เงินกินเปล่าแก่จำเลย เช่นนี้ เงินกินเปล่าที่โจทก์เสนอให้จำเลยไม่นำมาคิดรวมเป็นทุนทรัพย์ เพราะไม่ใช่เงินที่โจทก์เรียกร้องจากจำเลย ดังนั้นทุนทรัพย์ในคดี ก็คือจำนวนเงินค่าเสียหายกับเงินมัดจำที่โจทก์ขอให้จำเลยคืน สำหรับการเรียกให้จำเลยจดทะเบียน การเช่าถือเป็นคำขอที่ไม่มีทุนทรัพย์ (ฎ.7410/2540)

11. ฟ้องแย้ง คิดทุนทรัพย์แยกจากฟ้องเดิม

ถ้าฟ้องแย้งมีทุนทรัพย์เกิน 300,000 บาท หรือเป็นคดีไม่มีทุนทรัพย์ ศาลแขวงก็ไม่มีอำนาจรับฟ้องแย้งไว้พิจารณา คงรับได้แต่ส่วนที่เป็นคำให้การ (ฎ.1027/2513 ป., ฎ.2541/2556)

12. ร้องสอดเข้ามาเป็นคู่ความฝ่ายที่ 3 ตาม วิ.แพ่ง ม.57(1)

คำร้องสอดดังกล่าวอาจมีหรือไม่มีทุนทรัพย์ก็ได้ ซึ่งต้องแยกพิจารณาหรือคิดทุนทรัพย์ต่างหากจากฟ้องเดิม (ฎ.5345/2540)

13. คดีสาขาในชั้นบังคับคดี

เช่น คำร้องขัดทรัพย์ (วิ.แพ่ง ม.323)

คำร้องขอกันส่วน หรือคำร้องขอรับชำระหนี้จำนอง (วิ.แพ่ง ม.324)

คำร้องขอเฉลี่ยหนี้ (วิ.แพ่ง ม.326)

ต้องขอยื่นคำร้องต่อศาลที่มีอำนาจในการบังคับคดี คือ ศาลที่ออกหมายบังคับคดี หรือศาลที่ออกหมายจับลูกหนี้ตามคำพิพากษา ตาม วิ.แพ่ง ม.271 ประกอบ ม.7(2)

ดังนั้นแม้เป็นคดีของศาลแขวง แต่ราคาทรัพย์ที่ร้องขัดทรัพย์ จำนวนเงินที่ขอกันส่วน หรือขอรับชำระหนี้จำนอง หรือจำนวนเงินที่ขอเฉลี่ยหนี้เกิน 300,000 บาท ก็ต้องยื่นต่อศาลแขวง

* ร้องขัดทรัพย์ ร้องขอกันส่วน และร้องขอรับชำระหนี้จำนอง เป็นคดีที่มีทุนทรัพย์

แต่ร้องขอเฉลี่ยหนี้ เป็นคดีไม่มีทุนทรัพย์ (คำสั่งคำร้องขอเฉลี่ยหนี้ที่ยื่นต่อศาลจังหวัด ต้องมีผู้พิพากษาลงชื่อเป็นองค์คณะ 2 คน (ฎ.3977/2553))

หากเป็นคำร้องขอเฉลี่ยหนี้ในศาลแขวง น่าจะใช้องค์คณะผู้พิพากษาคนเดียวตามคดีหลัก เพราะไม่น่าจะให้ความสำคัญแก่คดีสาขายิ่งกว่าคดีหลัก (ยังไม่มีฎีกา)

คดีไม่มีทุนทรัพย์ ได้แก่

- คดีไม่มีข้อพิพาท เช่น คำร้องขอให้ศาลสั่งแสดงกรรมสิทธิ์ในทรัพย์สิน ตาม ป.พ.พ. ม.1382

- คดีที่ฟ้องขอบังคับหรือให้รับรองเกี่ยวกับสิทธิของบุคคลตามกฎหมาย ครอบครัว เช่น คดีฟ้องหย่า

- คดีที่ไม่ทำให้โจทก์ได้ทรัพย์สินสิ่งใดเพิ่มจากผลของคำพิพากษาเมื่อตนชนะคดี เช่น • ฟ้องขอแบ่งที่ดินที่ได้แยกการครอบครองเป็นสัดส่วนแล้ว(ฎ.4550/2540)

• ฟ้องเรียกให้ไปจดทะเบียนการเช่าตามสัญญา หากโจทก์ชนะคดี โจทก์ก็ได้สิทธิครอบครองทรัพย์สินที่เช่าตามสัญญาเช่าเท่านั้น ไม่ได้กรรมสิทธิ์ในทรัพย์สินที่เช่า (ฎ.7410/2540)

• ฟ้องขอให้เพิกถอนการฉ้อฉล ตาม ป.พ.พ. ม.237 หากโจทก์ชนะคดี โดยศาลให้เพิกถอนนิติกรรมที่ลูกหนี้โอนทรัพย์สินไปให้บุคคลภายนอก ทั้งที่รู้ว่าเป็นทางให้เจ้าหนี้เสียเปรียบ ทรัพย์สินดังกล่าวก็เพียงแต่กลับมาเป็นของลูกหนี้เท่านั้น มิได้ตกเป็นของโจทก์ โจทก์ต้องไปฟ้องบังคับในภายหลังอีกชั้นหนึ่ง (ฎ.2855/2526)

* แต่ ฟ้องขอให้เพิกถอนนิติกรรมการโอนทรัพย์สินมรดกที่ผู้จัดการมรดก โอนไปให้บุคคลอื่นโดยไม่ชอบ เป็นคดีมีทุนทรัพย์ เพราะมรดกที่ได้ กลับคืนมาเป็นกองมรดกย่อมตกให้แก่โจทก์ผู้เป็นทายาท (ฎ.5512/2537)

- ตัวแทนรับโอนกรรมสิทธิ์ที่ดินตามสัญญาจะซื้อจะขายจากบุคคลภายนอกแทน ตัวการแล้วไม่ยอมจดทะเบียนโอนให้ตัวการ ตัวการจึงฟ้องขอให้จดทะเบียน โอน ตาม ป.พ.พ.ม.810 เป็นคดีไม่มีทุนทรัพย์ เพราะโจทก์ซึ่งเป็นตัวการไม่ได้ ทรัพย์สิ่งใดเพิ่มขึ้นใหม่ (ฎ.5460/2547)

* ต่างจากตัวการฟ้องเพิกถอนการโอนที่ตัวแทนโอนทรัพย์สินของตัวการไปให้บุคคลภายนอกโดยไม่ได้รับมอบอำนาจจากตัวการ โดยฟ้องตัวแทนเป็นจำเลยร่วมกับบุคคลภายนอก เป็นคดีมีทุนทรัพย์เพราะหากโจทก์ซึ่งเป็นตัวการชนะคดี โจทก์ย่อมได้ทรัพย์สินกลับคืนมา (ฎ.7079/2540)

- ฟ้องขอเรียกโฉนดที่ดินอันเป็นเอกสารสิทธิแสดงหลักฐานแห่งกรรมสิทธิ์คืน จากผู้ไม่มีสิทธิจะยึดถือ ไม่ได้พิพาทกันเรื่องกรรมสิทธิ์ในที่ดิน แม้คู่ความจะ ตีราคาโฉนดที่ดินมาด้วย และมีคำขอว่าหากคืนไม่ได้ให้ใช้ราคา ก็ไม่เป็นคดี มีทุนทรัพย์ (ฎ.13769/2555) หรือ แม้จำเลยจะต่อสู้ว่าได้ครอบครองปรปักษ์แล้ว ก็ไม่ทำให้กลายเป็นคดีที่มีทุนทรัพย์ เพราะข้ออ้างของจำเลยเป็นเพียงเพื่อไม่ต้องการคืนโฉนดที่ดินตามฟ้องเท่านั้น (ฎ.8676/2544)

* แต่ ฟ้องขอให้คืนเช็คหรือใบสำคัญรับบิลอันเป็นหลักฐานแห่งหนี้คืน โดยอ้างว่าได้ชำระหนี้ดังกล่าวแล้ว จำเลยต่อสู้ว่าโจทก์ยังไม่ได้ชำระหนี้ ให้เสร็จสิ้น จึงไม่คืน เป็นคดีมีทุนทรัพย์เพราะประเด็นแห่งคดีมีว่าโจทก์ชำระหนี้แล้วหรือยัง ถ้าชำระแล้วตามที่โจทก์ฟ้อง โจทก์ก็หลุดพ้นจากหนี้ (ฎ.1042/2538)

• ฟ้องขอให้จำเลยรื้อถอนเสาและสิ่งก่อสร้างที่สร้างขวางคลองสาธารณะ จำเลยต่อสู้ว่าจำเลยก่อสร้างในที่ดินของตนเอง มิใช่คลองสาธารณะ โดยมีได้ฟ้องแย้งขอให้รับรองสิทธิในที่ดินพิพาทว่าเป็นของจำเลย เป็นคดีไม่มีทุนทรัพย์ (ฎ.6265/2557) (ข้อสอบผู้ช่วยฯ ปี 2560)

หรือ ฟ้องว่าที่ดินเป็นของโจทก์ ห้ามจำเลยเดินผ่าน จำเลยต่อสู้ว่าเป็นทางสาธารณะ ขอให้ยกฟ้อง เป็นคดีไม่มีทุนทรัพย์ เพราะหากโจทก์ชนะคดี โจทก์ก็ไม่ได้ที่ดินพิพาทเพิ่ม หรือหากโจทก์แพ้คดี โจทก์ก็เพียงไม่มีสิทธิห้ามจำเลยเดินผ่านเท่านั้น (ฎ.1637-1683/2536)

กรณีคำฟ้องมีทั้งส่วนที่มีทุนทรัพย์และไม่มีทุนทรัพย์รวมกัน

ให้พิจารณาว่า คำขอส่วนใดเป็นคำขอหลัก ส่วนใดเป็นคำขอรอง ถ้า คำขอหลักไม่มีทุนทรัพย์ ศาลแขวงก็รับไว้พิจารณาไม่ได้ เช่น ฟ้องขับไล่และเรียกค่าเสียหายไม่เกิน 300,000 บาท คำขอให้ขับไล่เป็นคำขอหลัก จึงต้องฟ้องต่อศาลจังหวัด

หรือ ฟ้องขอให้เพิกถอนการฉ้อฉลที่จำเลยโอนที่ดินพิพาทให้แก่บุคคลภายนอกและขอให้โอนที่ดินพิพาทแก่โจทก์ตามสัญญาจะซื้อจะขาย คำขอเพิกถอนการฉ้อฉลเป็นคำขอหลัก ส่วนคำขอให้โอนที่ดินพิพาทเป็นคำขอรอง จึงถือว่าคดีนี้เป็นคดีไม่มีทุนทรัพย์ (ฎ.1220/2539)

หรือ ฟ้องกรมบังคับคดีว่า ยึดที่ดินของโจทก์ขายทอดตลาดไม่ชอบ ขอให้ส่งมอบโฉนดและเรียกค่าเสียหาย 300,000 บาท คำขอให้ส่งมอบโฉนดเป็นคำขอหลัก ส่วนค่าเสียหายเป็นคำขอรอง ต้องถือว่าเป็นคดีไม่มีทุนทรัพย์ (ข้อสอบผู้ช่วยฯ ปี 2562)

ตัวอย่าง คำขอส่วนที่มีทุนทรัพย์เป็นคำขอหลัก เช่น

โจทก์ฟ้องห้ามจำเลยนำรถมาจอดในที่เช่าซึ่งเป็นของโจทก์และเรียกค่าเสียหาย จำเลยให้การต่อสู้ว่า เป็นเรื่องผิดสัญญาเช่า ไม่ใช่เรื่องละเมิด เหตุที่โจทก์ฟ้องเพราะโจทก์ขอขึ้นค่าเช่า แต่จำเลยเห็นว่าสูงเกินไป คดีจึงเป็นเรื่องเรียกค่าเช่าและค่าเสียหายเป็นหลัก คำขอให้ห้ามนำรถมาจอดเป็นคำขอรอง คดีนี้จึงเป็นคดีที่มีทุนทรัพย์ (ฎ.1280/2538)

ข้อสังเกต คำฟ้องในมูลละเมิด ส่วนใหญ่จะมีคำขอให้กระทำการหรืองดเว้นการกระทำ อันเป็นคำขอส่วนที่ไม่มีทุนทรัพย์ และคำขอให้ใช้ค่าสินไหมทดแทน อันเป็นคำขอส่วนที่มีทุนทรัพย์รวมกันมาเสมอ ซึ่งต้องพิเคราะห์ด้วยหลัก คำขอใดเป็นคำขอหลัก คำขอรอง แต่มีฎีกา 36/2562 ฎีกาเดียวที่วินิจฉัยว่า คำขอทั้ง 2 ส่วน แยกต่างหากจากกัน โดยไม่ถือหลักคำขอหลักกับคำขอรองเป็นสำคัญ

ฎ.36/2562 ศาลแขวงชลบุรีรับคำฟ้องที่โจทก์ฟ้องว่า จำเลยปล่อยสุนัขเข้าไปไล่กัดโจทก์และบริวารของโจทก์ ทำให้โจทก์เสียหายไม่ได้ใช้ที่ดินโดยปกติสุข ค่าเสียหายทางจิตใจ ค่าจ้างคนรวบรวมพยานหลักฐานเพื่อดำเนินคดี ค่าเสียหายที่โจทก์ต้องเสียค่าใช้จ่ายในการเดินทางไปศาล คิดเป็นเงินรวม 52,000 บาท พร้อมดอกเบี้ยร้อยละ 7.5 ต่อปี นับแต่วันฟ้องจนกว่าจะชำระเสร็จ กับขอให้ควบคุมสุนัขไม่ให้เข้ามาในบ้านของโจทก์อีกต่อไป แล้วพิพากษาให้จำเลยชำระเงิน 10,000 บาท พร้อมดอกเบี้ยตามคำขอแก่โจทก์ คำขออื่นให้ยก ศาลอุทธรณ์ ภาค 2 พิพากษายกคำพิพากษาของศาลชั้นต้น และยกคำสั่งศาลชั้นต้นที่ให้รับฟ้อง โดยไม่ตัดสิทธิโจทก์ที่จะไปฟ้องยังศาลที่มีอำนาจ แต่ศาลฎีกาเห็นว่าคำขอใน ส่วนค่าเสียหายอยู่ในอำนาจที่ศาลชั้นต้นจะรับฟ้องและพิจารณาพิพากษาได้ ส่วนคำขอห้ามไม่ให้จำเลยปล่อยสุนัขเข้ามาในบ้านโจทก์อีก อันเป็นคำขอส่วนที่ไม่มีทุนทรัพย์ เป็นคำขอที่ไม่เกี่ยวข้องกันและเป็นคำขอในอนาคต จึงไม่อยู่ในอำนาจศาลแขวง การที่ศาลชั้นต้นรับฟ้องในส่วนนี้ไว้ย่อมไม่ชอบ คงมีอำนาจ รับคำฟ้องและพิจารณาพิพากษาเฉพาะคำขอในส่วนที่มีทุนทรัพย์เท่านั้น พิพากษาแก้เป็นให้บังคับคดีไปตามคำพิพากษาศาลชั้นต้น แต่ให้ยกคำสั่งศาลชั้นต้นที่ให้จำเลยควบคุมสุนัขไม่ให้เข้ามาในบ้านโจทก์อีกต่อไป (ข้อสอบผู้ช่วยฯ สนามใหญ่ ปี 2566)

หลักการพิจารณาคดีอาญาที่อยู่ในอำนาจของศาลแขวง

คดี “ซึ่งกฎหมายกำหนดอัตราโทษอย่างสูงไว้ให้จำคุกไม่เกิน 3 ปี หรือปรับไม่เกิน 60,000 บาท หรือทั้งจำทั้งปรับ แต่จะพิพากษาลงโทษจำคุกเกิน 6 เดือน หรือปรับเกิน 10,000บาท หรือทั้งจำทั้งปรับ ซึ่งโทษจำคุกหรือปรับอย่างใดอย่างหนึ่ง หรือทั้งสองอย่างเกินอัตราที่กล่าวแล้วไม่ได้” ตาม ม. 25(5)

1. พิจารณาโทษตามข้อหาที่โจทก์ขอทัณฑ์ฟ้อง ไม่ใช่ตามที่บรรยายฟ้อง

เช่น บรรยายฟ้องว่าจำเลยทำร้ายร่างกายจนเป็นเหตุให้โจทก์ได้รับอันตรายสาหัส (ป.อ. ม.297) แต่คำขอทัณฑ์ฟ้องระบุ ม. 295 ศาลแขวงยอมมีอำนาจพิจารณาพิพากษาได้ เพราะศาลจะพิพากษาเกินคำขอตาม วิ.อ. ม. 192 ไม่ได้ (ฎ.253/2549)

บรรยายฟ้องว่าจำเลยกระทำผิดบทหนักที่เกินและบทเบาที่ไม่เกินอำนาจศาลแขวงเป็นกรรมเดียวรวมกันมา แต่คำขอทัณฑ์ฟ้องขอให้ลงโทษบทหนัก (ที่กฎหมายถูกยกเลิกไปแล้ว) และกฎหมายใหม่ที่เป็นบทเบา (ตาม พ.ร.บ.ว่าด้วยการกระทำความผิดเกี่ยวกับคอมพิวเตอร์ พ.ศ. 2550) โดยบทหนักตามกฎหมายเก่าก็เป็นบทหนักตามกฎหมายใหม่ ต้องถือว่าโจทก์ไม่ได้ขอให้ลงโทษตามบทหนัก เพราะกฎหมายได้ถูกยกเลิกไปแล้ว คงเหลือแต่คำขอให้ลงโทษบทเบา ศาลแขวงจึงมีอำนาจพิจารณาพิพากษาได้ เพราะศาลแขวงไม่อาจลงโทษบทหนักซึ่งโจทก์ไม่ได้ขอให้ลงโทษได้ การไต่สวนมูลฟ้องคดีนี้ของศาลแขวงจึงชอบ ศาลอุทธรณ์ ภาค 2 ยกคำสั่งศาลชั้นต้นที่สั่งว่าคดีมีมูลยอมไม่ชอบ (ฎ. .../2567 ป.) หรือฟ้องบรรยายการกระทำผิดที่อยู่ในเขตอำนาจศาลแขวง แต่ขอให้ลงโทษตามบทมาตราที่เกินกว่าอำนาจศาลแขวง ศาลแขวงก็น่าจะรับไว้พิจารณาพิพากษาไม่ได้ เพราะเช่น บรรยายฟ้องรวมกันมาแล้วขอให้ลงโทษตาม ป.อ. มาตรา 326, 328 ถือว่าฟ้องจำเลยกระทำความผิดผิดต่อกฎหมายหลายบทเมื่อบทหนักมีระวางโทษเกินอำนาจศาลแขวง ศาลแขวงยอมไม่มีอำนาจพิจารณาพิพากษา (ฎ.22056/2555)

บรรยายฟ้องว่าจำเลยกระทำผิดตาม ป.อ. มาตรา 326, 328 ต้องฟ้องต่อศาลจังหวัด เมื่อโจทก์ยื่นฟ้องต่อศาลและขอถอนฟ้องเพื่อไปฟ้องใหม่ต่อศาลจังหวัดและได้ยื่นฟ้องต่อศาลจังหวัดนับแต่วันถอนฟ้องเพียง 6 วัน มิใช่เป็นการถอนฟ้องคดีเด็ดขาด โจทก์ยอมมีอำนาจฟ้อง ที่ศาลจังหวัดยกฟ้องโจทก์สำหรับคดีส่วนอาญาจึงไม่ชอบ (ฎ.1351/2567)

2. ความผิดหลายบท พิจารณาที่บทหนักว่าเกินอำนาจศาลแขวงหรือไม่ แต่ถ้าฟ้องให้ศาลเลือกลงโทษฐานใดหนึ่ง ต้องพิจารณาอัตราโทษในความผิดทั้งสองฐาน เช่น ฟ้องว่าจำเลยลักทรัพย์หรือรับของโจร ขอให้ลงโทษตาม ป.อ. ม. 334 หรือ ม. 357 ความผิดตาม ม. 357 มีอัตราโทษสูงกว่าอำนาจของศาลแขวง ศาลแขวงก็พิจารณาพิพากษาคดีดังกล่าวไม่ได้

3. ความผิดหลายกระทง พิจารณาแยกเป็นรายกระทง กระทงใดเกินอำนาจ ศาลแขวง ศาลแขวงก็รับไว้พิจารณาพิพากษาไม่ได้ (ฎ.1356-1521/2501) ต้องสั่งให้โจทก์แยกฟ้อง

4. ฟ้องและขอให้ลงโทษด้วยเหตุฉกรรจ์ ต้องพิจารณาโทษหลังจากเพิ่มโทษตามเหตุฉกรรจ์ แล้ว เช่น ลักทรัพย์โดยใช้ยานพาหนะ ตาม ป.อ. ม. 334 ประกอบ ม. 336 ทวิ ต้องถือว่า มีอัตราโทษหลังจากเพิ่มกึ่งหนึ่งตาม ม. 336 ทวิ แล้ว

5. ถ้าต้องลดมาตราส่วนโทษให้

- เพราะเหตุอายุของจำเลย ต้องคิดอัตราโทษหลังจากลดมาตราส่วนโทษแล้ว
- เพราะเป็นความผิดฐานพยายามผู้ใช้หรือผู้โฆษณาประกาศให้ผู้อื่นกระทำ (ในกรณีที่ความผิดมิได้กระทำลง) หรือผู้สนับสนุน คิดอัตราโทษหลังจากลดมาตราส่วนโทษตามบทมาตราดังกล่าวแล้ว

6. กรณีให้ศาลใช้ดุลพินิจจะลงโทษน้อยกว่าที่กฎหมายกำหนดไว้เพียงใดก็ได้

- กระทำผิดขณะไม่สามารถรู้ผิดชอบ ตาม ป.อ. ม. 65 หรือมีนเมา ตาม ม. 66
- ป้องกันเกินสมควรแก่เหตุ ตาม ป.อ. ม. 69
- ความผิดเกี่ยวกับทรัพย์ ตาม ป.อ. ม. 334 ถึง ม. 336 วรรคแรก และ ม. 341 ถึง ม. 364 ที่ผู้กระทำและผู้เสียหายเป็นญาติกันตาม ม. 71 วรรคสอง
- การกระทำโดยบันดาลโทสะ ตาม ป.อ. ม.72 ต้องถือโทษอย่างสูงสำหรับ ความผิดนั้น เป็นสำคัญ

7. โทษปรับที่ให้ปรับเป็นรายวันตลอดเวลาที่ฝ่าฝืน ไม่คิดรวมเป็นค่าปรับที่จะ ถือว่าเกินอำนาจศาลแขวงหรือไม่เช่น

ความผิดตาม พ.ร.บ. ควบคุมอาคาร พ.ศ. 2522 ม.65 ซึ่งมีโทษปรับไม่เกิน 10,000 บาท หรือปรับอีกวันละ 500 บาท ตลอดเวลาที่ฝ่าฝืน ต้องถือว่า มีอัตราโทษปรับไม่เกิน 60,000 บาท จึงอยู่ในอำนาจศาลแขวงที่จะพิจารณาพิพากษาได้ (ฎ.3660/2529)

8. คำขอบังคับที่ผนวกเข้ามากับโทษทางอาญา เช่น

- ขอให้คืน หรือใช้ราคาทรัพย์สินตาม วิ.อ. ม.43

คดีของศาลแขวง แต่ทรัพย์สินที่ขอคืนมีราคาเกิน 300,000 บาท ศาลแขวง ก็มีอำนาจพิจารณาพิพากษาในส่วนให้คืนทรัพย์สินได้ เพราะกฎหมาย บังคับให้ พนักงานอัยการมีคำขอมาในฟ้องส่วนอาญา (ฎ.2952/2527)

- พิพากษาให้จำเลยระงับเหตุรำคาญตามคำสั่งของเจ้าพนักงานท้องถิ่น ในความผิดฐานขัดคำสั่งเจ้าพนักงานท้องถิ่นที่สั่งให้จำเลยระงับเหตุรำคาญ ตาม พ.ร.บ.สาธารณสุข ม.74 วรรคสอง ที่สั่งให้จำเลยปฏิบัติตาม ม.23 ศาลแขวงมีอำนาจ สั่งได้ เพราะเป็นคำสั่งส่วนหนึ่งของคดีอาญา (ฎ.1495/2506)

หมายเหตุ พ.ร.บ.สาธารณสุขประกาศใช้ตั้งแต่ปี 2484 มีการแก้ไขจนถึงฉบับที่ 5 ปี 2527 และได้ถูกยกเลิกไปแล้ว ปัจจุบันคือ พ.ร.บ.สาธารณสุข ปี 2535 ซึ่งได้ ยกเลิก ม.74 วรรค 2 ไปแล้วด้วย

9. ถ้าโจทก์แก้ฟ้องทำให้ข้อหาที่ฟ้องมีอัตราโทษสูงเกินอำนาจศาลแขวง ศาลแขวงต้องตั้งอนุญาตให้โจทก์แก้ฟ้อง จะสั่งไม่อนุญาตให้โจทก์แก้ฟ้องเพราะจะทำให้คดีเกินอำนาจศาลไม่ได้ เมื่อคดีขึ้นมาสู่ศาลฎีกาและศาลฎีกาอนุญาตให้โจทก์แก้ฟ้องศาลฎีกาก็มีอำนาจพิพากษายกฟ้องและให้โจทก์ไปฟ้องต่อศาลชั้นต้นที่มีอำนาจต่อไป (ฎ.993/2527)

10. คำฟ้องคดีแพ่งเกี่ยวเนื่องด้วยคดีอาญา ตาม วิ.อ. ม.44/1 กรณีที่ราษฎรฟ้องเอง โจทก์ยอมไม่ได้ประโยชน์ที่จะไม่เสียค่าขึ้นศาลในส่วนแพ่ง เพราะกฎหมายให้สิทธิผู้เสียหายที่จะเรียกค่าสินไหมทดแทนเฉพาะในคดีที่พนักงานอัยการเป็นโจทก์ฟ้องเท่านั้น ดังนั้นหากราษฎรฟ้องเอง คำขอส่วนแพ่งจึงต้องคิดทูลทรัพย์ แยกจากอัตราโทษในส่วนอาญา หากค่าสินไหมทดแทนเกิน 300,000 บาท ศาลแขวงก็รับส่วนแพ่งไว้พิจารณาพิพากษาไม่ได้ เช่น

ราษฎรฟ้องจำเลยในความผิดฐานทำร้ายร่างกาย ตาม ป.อ. ม. 295 ซึ่งอยู่ในอำนาจของศาลแขวง แต่เรียกให้ชดใช้ค่าสินไหมทดแทนเป็นเงินเกิน 300,000 บาท ศาลแขวงจะพิจารณาคดีส่วนแบ่งไม่ได้ เพราะทุนทรัพย์เกินอำนาจพิจารณาได้แต่คดีอาญา (เทียบเคียงฎ.6630/2556 และข้อสอบผู้ช่วยฯ เมื่อ 25 พ.ย.60 แต่ต่อมามี ฎ.8192/2560 กลับหลักว่าราษฎรฟ้องกันเองข้อหายกขอกต่อศาลแขวง แม้เงินที่ยกขอกและเรียกให้ชำระเกิน 300,000 บาท ศาลแขวง ก็มีอำนาจพิจารณาพิพากษาได้)

* แต่ถ้าพนักงานอัยการฟ้อง และผู้เสียหายยื่นคำร้องขอให้จำเลยชดใช้ค่าสินไหมทดแทนในกรณีความผิดตาม ป.อ. ม.295 แม้ค่าสินไหมทดแทนจะสูงเกินกว่า 300,000 บาท ศาลแขวงก็มีอำนาจพิจารณา เพราะ วิ.อ. ม.44/1 บัญญัติให้สิทธิแก่ผู้เสียหายที่จะยื่นคำร้องเข้ามาในคดีที่พนักงานอัยการเป็นโจทก์ฟ้องได้มิใช่ผู้เสียหายฟ้องเรียกในส่วนแบ่งด้วยตนเอง (ฎ.14915/2557)

* ราษฎรฟ้องกันเองต่อศาลแขวงข้อหาฉ้อโกงและขอให้ชดใช้เงินเกิน 300,000 บาท เมื่อโจทก์ไม่มีอำนาจฟ้องคดีส่วนอาญาเพราะศาลเห็นว่าโจทก์มิใช่ผู้เสียหายโดยนิตินัย ศาลย่อมไม่มีอำนาจพิจารณาพิพากษาคดีส่วนแบ่งซึ่งมีทุนทรัพย์เกิน 300,000 บาท ตาม ม.17 ประกอบ ม.25 (4) (ฎ.748/2565) การที่ศาลแขวงพิพากษาให้จำเลยคืนทรัพย์แก่โจทก์จึงไม่ชอบ (ข้อสอบผู้ช่วยฯ เมื่อ 16 มิ.ย. 67)

ข้อสังเกต หากจำนวนเงินที่ขอให้ชดใช้คืนไม่เกิน 300,000 บาท ศาลแขวงน่าจะ มีอำนาจพิจารณาพิพากษาคดีในส่วนแบ่งได้ แต่การจะบังคับให้ตามฟ้องหรือยกฟ้อง เป็นอีกเรื่องหนึ่ง

11. คดีขอลี้ภัยของกลาง ตาม ป.อ. ม.36 ศาลแขวงพิพากษาให้ริบของกลาง ต่อมาผู้ร้องยื่นคำร้องขอคืนตาม ม. 36 แม้ราคาของกลางเกิน 300,000 บาท ศาลแขวงก็มีอำนาจสั่งได้ เพราะการยื่นคำร้องขอคืนของกลางเป็นสาขาของคดีเดิม

ศาลจังหวัดปราจีนบุรีซึ่งไม่มีศาลแขวงเปิดทำการ พิพากษาลงโทษจำคุก จำเลย 3 เดือน ปรับ 10,000 บาท ในความผิดตาม พ.ร.บ.นำบาดาลฯ ม.16 และ 36 ทวิ ซึ่งมีระวางโทษ

จำคุกไม่เกิน 6 เดือนหรือปรับไม่เกิน 20,000 บาท อันอยู่ในอำนาจของผู้พิพากษาคนเดียว ที่จะพิจารณาพิพากษาได้ การส่งคำร้องขอคืนของกลางตาม ป.อ. ม.36 แม้ของกลางมีราคาเกิน 300,000 บาท ผู้พิพากษาคนเดียวก็มีอำนาจทำคำสั่งได้ เพราะการยื่นคำร้องขอคืนของกลางเป็น สาขาของคดีเดิมซึ่ง องค์คณะผู้พิพากษาต้องถือตามคดีเดิม (ฎ.2345/2562)

12. คดีละเมิดอำนาจศาล ที่เกิดขึ้นในบริเวณศาลแขวง ศาลแขวงมีอำนาจไต่สวน และมีคำสั่งลงโทษได้

อำนาจลงโทษของศาลแขวง ตาม ม. 25(5) ที่ผู้พิพากษาคนเดียวหรือผู้พิพากษา ศาลแขวงมีอำนาจพิพากษา

โทษจำคุกไม่เกิน 6 เดือน หรือปรับไม่เกิน 10,000 บาทนั้น พิจารณาอย่างไร

- พิจารณาที่โทษสุทธิที่จะลง หลังจาก**เพิ่มโทษ**และ/หรือ**ลดโทษ**แล้ว เช่น ลงโทษจำคุก 6 เดือน เพิ่มโทษกึ่งหนึ่ง เป็นจำคุก 9 เดือน ลดโทษอีกกึ่งหนึ่ง คงจำ 4 เดือน 15 วัน ศาลแขวงหรือผู้พิพากษาคนเดียวมีอำนาจพิพากษาลงโทษได้

แต่ถ้า พิพากษาลงโทษ (สุทธิ) เกิน 6 เดือน เช่น 1 ปี แล้วรอกการลงโทษ แม้ยังไม่มีการลงโทษจำคุกจริง ก็ถือว่าพิพากษาจำคุกเกิน 6 เดือน ซึ่งผู้พิพากษาคนเดียวไม่มีอำนาจพิพากษา (ฎ.5943/2548 ป.และข้อสอบเนติฯ สมัยที่ 62 ปี 2552)

- ไม่คิดรวมโทษที่**บวกจากโทษซึ่งศาลรอกการลงโทษ**จำคุกไว้ในคดีก่อน เพราะการบวกโทษเป็นการปฏิบัติ ตาม ป.อ. ม. 58 มิใช่การใช้ดุลพินิจในการลงโทษ เช่น ลงโทษจำคุก 6 เดือน บวกโทษจำคุกที่รอกการลงโทษไว้ในคดีก่อนอีก 2 เดือน เป็นจำคุก 8 เดือน ศาลแขวงก็พิพากษาได้

* แต่ถ้า เป็นการกำหนดโทษที่ศาลในคดีก่อนรอกการกำหนดโทษไว้ ถ้าศาลแขวง กำหนดโทษจำคุกคดีก่อนไม่เกิน 6 เดือน และคดีที่จะพิพากษาก็ ไม่เกิน 6 เดือน แม้รวมกัน แล้วโทษที่จำเลยได้รับจะเกิน 6 เดือน ศาลแขวงก็มี อำนาจพิพากษาลงโทษได้ (แต่ถ้า

กำหนดโทษในคดีก่อนที่ศาลรอกำหนดโทษไว้ให้จำคุกเกิน 6 เดือน ศาลแขวงย่อมไม่มีอำนาจ เพราะถือว่าใช้ดุลพินิจ ลงโทษเกินกว่าที่ ม.25(5) กำหนด)

- ความผิดหลายกระทง คิดแยกแต่ละกระทง หากมีกระทงใด ลงโทษจำคุกเกิน 6 เดือน ศาลแขวงย่อมไม่มีอำนาจพิพากษา (ต้องปฏิบัติตาม ม. 29 (3) ประกอบ ม. 31(2))

การฟ้องคดีในเขตที่มีทั้งศาลจังหวัดและศาลแขวง ตาม ม.19/1

- เป็นเรื่องของคดีที่อยู่ในอำนาจของศาลแขวง แต่นำไปฟ้องต่อศาลจังหวัด
- คดีศาลแขวงดังกล่าวต้องอยู่ในเขตของศาลจังหวัด รวมทั้งคดีศาลแขวงที่อยู่ในเขต ศาลแพ่ง ศาลอาญา หรือศาลแพ่ง ศาลอาญาอื่นในกรุงเทพฯ ด้วย เพราะศาล ดังกล่าว มีอำนาจพิจารณาพิพากษาคดีเหมือนศาลจังหวัด
- ต่างจาก ม.16 วรรคท้าย ซึ่งเป็นเรื่องคดีที่ฟ้อง (ไม่ว่าจะเป็นคดีศาลจังหวัดหรือคดีศาลแขวง) ต้องเกิดนอกเขตศาลแพ่งหรือศาลอาญาเท่านั้น แต่นำมาฟ้องยังศาลแพ่งหรือศาลอาญา

หลัก คือ ศาลจังหวัดฯ มีอำนาจใช้ดุลพินิจรับคดีไว้พิจารณา หรือจะมีคำสั่งโอนคดีไปยังศาลแขวงที่มีเขตอำนาจก็ได้จะสั่งไม่รับฟ้องไม่ได้ (ฎ.7368/2548) และหากโอนคดีแล้วศาลแขวงก็จะไม่รับโอนไม่ได้ (ฎ.411/2550)

- ความผิดกรรมเดียวผิดต่อกฎหมายหลายบท บทหนึ่งบทใดอยู่ในเขตอำนาจศาลจังหวัด แม้บทอื่นจะอยู่ในเขตอำนาจศาลแขวง ศาลจังหวัดก็มีอำนาจรับไว้ พิเคราะห์ได้ (ฎ.7497-7502/2561)

- **ตามวรรค 1** ไม่ว่ากรณีจะเป็นประการใด หากศาลจังหวัดฯรับคดีไว้พิจารณาแล้วก็ให้พิจารณาคดีต่อไป เช่น

ศาลจังหวัดรับคดีแพ่งทุนทรัพย์ไม่เกิน 300,000บาท ซึ่งอยู่อำนาจของ ศาลแขวงไว้พิจารณา ต่อมาจำเลยยื่นคำให้การและฟ้องแย้งขอให้โจทก์ชำระหนี้ไม่เกิน 300,000 บาท เช่นกัน โดยหลักแล้ว ทุนทรัพย์ของฟ้องแย้ง ต้องคิดแยกจากฟ้องเดิม กรณีจึงต้องบังคับตาม ม.19/1 ว.1 คือศาลจังหวัดจะใช้ดุลพินิจรับคดี หรือโอนคดีในส่วนฟ้องแย้งก็ได้

หรือ ศาลจังหวัดรับคดีไม่มีทุนทรัพย์ไว้พิจารณาแล้ว แต่จำเลยฟ้องแย้ง เรียกค่าเสียหายเป็นเงิน ไม่เกิน 300,000 บาท ซึ่งผู้พิพากษาสั่งรับฟ้องแย้งไว้แล้ว กรณีก็เข้ามา 19/1 วรรค 1 คือถือว่าศาลจังหวัดใช้ดุลพินิจรับคดีในส่วนฟ้องแย้ง จึงต้องพิจารณาพิพากษาคดีต่อไป จะโอนคดีเฉพาะส่วนฟ้องแย้งไม่ได้ (ข้อสอบผู้ช่วยฯ ปี 2560)

แม้ศาลจังหวัดมีอำนาจรับคดีศาลแขวงไว้พิจารณาแต่โจทก์ก็ต้องดำเนินการก่อนฟ้องให้ถูกต้องตาม พ.ร.บ.จัดตั้งแขวงและวิธีพิจารณาความอาญาในศาลแขวง พ.ศ. 2499 (วิ.แขวง) มิฉะนั้นต้องถือว่าโจทก์ไม่มีอำนาจฟ้อง

ฎ.2196/2566 โจทก์ฟ้องขอหาห้ามเรียกดอกเบี้ยเกินอัตราและยกยอรวมกันมาต่อศาลอาญากรุงเทพใต้ ขณะเกิดเหตุ พ.ร.บ.ห้ามเรียกดอกเบี้ยเกินอัตรา พ.ศ. 2475 มาตรา 3 ก. (และยกยอ) อยู่ในอำนาจศาลแขวง แต่ขณะยื่นฟ้อง พ.ร.บ.ดังกล่าวถูกยกเลิกและใช้ พ.ร.บ.ห้ามเรียกดอกเบี้ยเกินอัตรา พ.ศ. 2560 แทนโดยโทษตามข้อหาที่โจทก์ฟ้องสูงขึ้นเกินอำนาจศาลแขวงซึ่งต้องใช้กฎหมายเก่าที่เป็นคุณ ตาม ป.อ. มาตรา 3 บังคับ ศาลอาญากรุงเทพใต้จึงมีอำนาจรับคดีไว้พิจารณาได้ตามพระธรรมนูญศาลยุติธรรม มาตรา 19/1 แต่เนื่องจากเป็นคดีศาลแขวง ต้องนำวิ.แขวงมาใช้บังคับแก่คดี คือ โจทก์ต้องฟ้องคดีภายในกำหนดระยะเวลาที่ขอคัดฟ้อง ตาม วิ.แขวง มาตรา 7 เมื่อโจทก์มิได้ขอคัดฟ้อง การฟ้องคดีต้องได้รับอนุญาตจากอัยการสูงสุดหรือพนักงานอัยการที่อัยการสูงสุดมอบหมายตาม วิ.แขวง มาตรา 9 เมื่อโจทก์ไม่ได้รับอนุญาตดังกล่าวให้ฟ้องคดี โจทก์ย่อมไม่มีอำนาจฟ้อง

- **ตามวรรค 2** เป็นเรื่องยื่นฟ้องต่อศาลจังหวัดซึ่งขณะยื่นฟ้อง คดีดังกล่าวเป็นคดีที่อยู่ในอำนาจของศาลจังหวัดอยู่แล้ว แต่ต่อมาพฤติการณ์เปลี่ยนไป ทำให้คดีนั้นกลายเป็นคดีที่อยู่ในอำนาจศาลแขวง ศาลจังหวัดก็ต้องพิจารณาคดีนั้นต่อไป เช่น

- ฟ้องขับไล่ต่อศาลจังหวัด ต่อมาจำเลยให้การต่อสู้ด้วยกรรมสิทธิ์อันทำให้คดีไม่มีทุนทรัพย์ซึ่งอยู่ในอำนาจศาลจังหวัดกลายเป็นคดีมีทุนทรัพย์ตามราคาทรัพย์สินที่พิพาท แม้ราคาทรัพย์สินที่พิพาทจะไม่เกิน 300,000 บาท ซึ่งอยู่ในอำนาจของศาลแขวง ศาลจังหวัดก็ต้องพิจารณาคดีต่อไป จะมีคำสั่งโอนคดีไปศาลแขวงไม่ได้

- ฟ้องขับไล่ต่อศาลจังหวัดโดยอ้างว่าที่พิพาทเป็นของโจทก์ จำเลยต่อสู้ว่า โจทก์ไม่มีอำนาจฟ้องเพราะที่พิพาทเป็นสาธารณสมบัติของแผ่นดิน ถือว่าจำเลย ไม่ต่อสู้เรื่องกรรมสิทธิ์ จึงเป็นคดีไม่มีทุนทรัพย์ แต่ถ้าศาลเรียกหน่วยงานราชการ ที่ดูแลที่ดินพิพาทเข้ามาเป็นจำเลยร่วม ตาม วิ.แพ่ง ม. 57(3) ในฐานะผู้ร้องสอด และผู้ร้องสอดยื่นคำให้การว่าที่พิพาทเป็นสาธารณสมบัติของแผ่นดิน คดีก็จะเปลี่ยน จากคดีไม่มีทุนทรัพย์เป็นคดีมีทุนทรัพย์ ซึ่งหากราคาที่ดินพิพาทไม่เกิน 300,000 บาท ศาลจังหวัดก็ไม่ต้องโอนคดี ตาม ม. 19/1 วรรค 2

หรือ ผู้เสียหายฟ้องต่อศาลจังหวัดขอให้ลงโทษจำเลยฐานชิงทรัพย์ ตาม ป.อ. ม. 339 ศาลชั้นต้นได้สอบสวนมูลฟ้องแล้ว มีคำสั่งประทับฟ้องข้อหาลักทรัพย์ ตาม ป.อ. ม. 334 ซึ่งโดยปกติอยู่ในอำนาจศาลแขวง ศาลจังหวัดก็จะโอนคดีไปยังศาลแขวงไม่ได้ (ฎ.2817/2556)

หรือ ยื่นคำร้องขอแสดงกรรมสิทธิ์ในที่ดินตาม ป.พ.พ. ม.1382 แล้วมีผู้คัดค้าน ทำให้กลายเป็นคดีมีทุนทรัพย์ และทุนทรัพย์มีราคาไม่เกิน 300,000 บาท ศาลจังหวัดก็จะโอนคดีไปยังศาลแขวงไม่ได้

หรือ ฟ้องคดีแพ่งทุนทรัพย์เกิน 300,000 บาท ต่อศาลจังหวัด ต่อมาโจทก์ ขอแก้ไขคำฟ้องในส่วนทุนทรัพย์จากที่เกิน 300,000 บาท เป็น 200,000 บาท หรือ ถอนฟ้องบางส่วน (เช่น ถอนฟ้องจำเลยบางคน) ทำให้ส่วนที่เหลือมีทุนทรัพย์ไม่เกิน 300,000 บาท ศาลจังหวัดก็จะโอนคดีไปยังศาลแขวงไม่ได้

ข้อสังเกต

ถ้าทุนทรัพย์ไม่เกิน 300,000 บาท ซึ่งฟ้องต่อศาลแขวง แต่ต่อมา ข้อเท็จจริง เปลี่ยนไปเป็นทุนทรัพย์เกิน 300,000 บาท ศาลแขวงต้องปฏิบัติตาม ม.29(3) ประกอบ ม.31(4)

* การใช้ดุลพินิจรับคดีไว้พิจารณาของศาลจังหวัด ตาม ม.19/1 มีหลัก เช่นเดียวกับการใช้ดุลพินิจรับคดีไว้พิจารณาของศาลแพ่งหรือศาลอาญา ตาม ม.16 วรรคท้าย คือต้องใช้ดุลพินิจตั้งแต่แรกที่ตรวจคำฟ้อง มิฉะนั้นจะถือว่ารับคดีไว้พิจารณา โดยปริยาย ซึ่งจะสั่งโอนคดีในภายหลังไม่ได้

* คดีแพ่งเกี่ยวเนื่องด้วยคดีอาญา ถ้าราษฎรฟ้องต่อศาลจังหวัด ได้สวนมูลฟ้องแล้ว เห็นว่าคดีไม่มีมูล ศาลจังหวัดยกฟ้องในส่วนอาญาได้ แต่ต้องรับคดีส่วนแพ่งไว้พิจารณา แม้ทุนทรัพย์ไม่เกิน 300,000 บาท กรณีเข้าหลักตาม ม.19/1 ว.2

แต่ถ้าเป็นการฟ้องต่อศาลอาญา (เช่น ศาลอาญา ศาลอาญาธนบุรีฯ) ศาลอาญาดังกล่าวไม่สามารถรับคดีส่วนแพ่งไว้พิจารณาได้ เพราะไม่มีอำนาจพิจารณาคดีแพ่ง

หากยื่นฟ้องต่อศาลแขวง เมื่อยกฟ้องส่วนอาญาเพราะไม่มีมูลแล้ว ต้องดูว่า ส่วนแพ่งทุนทรัพย์เกิน 300,000 บาทหรือไม่ ถ้าเกิน ศาลแขวงรับพิจารณาไว้ไม่ได้ ถ้าไม่เกินรับได้ แต่ไม่ใช่กรณีต้องพิจารณาตาม ม.19/1

อำนาจพิจารณาพิพากษาคดีของศาลคดีชำนาญพิเศษ

เนื่องจากในระดับศาลชั้นต้นมีศาลคดีชำนาญพิเศษอยู่ 5 ศาล คือ ศาลเยาวชนและครอบครัว ศาลภาษีอากร ศาลทรัพย์สินทางปัญญาและการค้าระหว่างประเทศ ศาลล้มละลายและศาลแรงงาน (ส่วนศาลอาญาคดีทุจริตและประพฤติมิชอบ แม้จะแยกเป็นศาลต่างหากจากศาลอาญาโดยมีผู้บริหารราชการศาลตำแหน่งอธิบดีเช่นเดียวกับศาลคดีชำนาญพิเศษทั้งห้าศาล แต่ก็ไม่น่าจะจัดเป็นศาลคดีชำนาญพิเศษ เพราะเป็นการพิจารณาพิพากษาเฉพาะคดีอาญาบางประเภทเท่านั้น) ในการฟ้องคดี ผู้ฟ้องจึงต้องคำนึงถึงเขตอำนาจศาลของศาลคดีชำนาญพิเศษด้วยว่าคดีของตนเข้าข่ายที่จะต้องฟ้องต่อศาลคดีธรรมดา หรือศาลคดีชำนาญพิเศษซึ่งเขตอำนาจศาลของศาลคดีชำนาญพิเศษใดจะเป็นเช่นไร ก็ขึ้นอยู่กับกฎหมายที่จัดตั้งศาลนั้นหรือกฎหมายวิธีสบัญญัติของศาลนั้นจะกำหนดไว้เป็นพิเศษอันมีลักษณะเฉพาะตามชื่อศาลอยู่แล้ว เว้นแต่ศาลเยาวชนและครอบครัวที่ต้องพิจารณากฎหมายแพ่งและอาญาเป็นส่วนใหญ่เช่นเดียวกับศาลจังหวัดหรือศาลแขวง ทั้งศาลเยาวชนและครอบครัวก็มีอยู่ในทุกจังหวัด ดังนั้นจึงควรให้ความสำคัญในเรื่องเขตอำนาจศาลเยาวชนและครอบครัวเป็นพิเศษ

คดีที่ต้องฟ้องหรือยื่นคำร้องต่อศาลเยาวชนและครอบครัว

คดีที่ต้องขึ้นศาลเยาวชนและครอบครัวมีทั้งคดีอาญาและคดีแพ่ง โดยมีพ.ร.บ. ศาลเยาวชนและครอบครัว พ.ศ. 2553 ม.10 บัญญัติเรื่องเขตอำนาจศาลไว้ ดังนี้ คือ

1. คดีอาญาที่มีข้อหาว่าเด็กหรือเยาวชนกระทำความผิด (เด็ก คือ 12-15 ปี เยาวชน 15-18 ปี ตาม ม.4 โดยถือเอาวันที่กระทำความผิดตาม ม.5)
2. คดีอาญาธรรมดา (อายุ 18-20 ปี) แต่ศาลเห็นว่าผู้กระทำความผิดมีสภาพเหมือนเด็ก และสั่งโอนคดีมายังศาลเยาวชนฯ ตาม ม.97 ว.1
3. คดีครอบครัว (คือคดีแพ่งที่เกี่ยวกับผู้เยาว์หรือครอบครัว ตาม ม.4)
4. คดีคุ้มครองสวัสดิภาพเด็ก หรือบุคคลในครอบครัว ตาม ม.4
5. คดีอื่นที่กฎหมายบัญญัติให้อยู่ในอำนาจของศาลเยาวชนฯ

คดีอาญาไม่ค่อยมีปัญหาเรื่องฟ้องผิดศาลเพราะใช้อายุผู้กระทำความผิดเป็นเกณฑ์ซึ่งไม่ยากที่จะชี้ขาด แต่คดีแพ่งมีปัญหาอยู่เนื่อง ๆ ว่าเป็นคดีครอบครัวตาม ม.10 (3) หรือไม่ ซึ่งถ้าชี้ขาดไม่ได้ก็ต้องปฏิบัติตาม ม.11 คือ เสนอเรื่องให้ประธานศาลอุทธรณ์คดีชำนาญพิเศษเป็นผู้วินิจฉัย คำวินิจฉัยดังกล่าวถือเป็นที่สุด

หากปัญหาทำนองเดียวกันเกิดขึ้นแก่ศาลคดีชำนาญพิเศษอื่น ประธานศาลอุทธรณ์คดีชำนาญพิเศษก็จะเป็นผู้วินิจฉัยชี้ขาดเช่นเดียวกัน ถ้าชี้ขาดไปในทางใดอันทำให้ศาลที่รับฟ้องไว้เดิมไม่มีอำนาจก็ใช้วิธีโอนคดีไปยังศาลที่มีอำนาจต่อไปตาม ม.14

หมวด 3

องค์คณะผู้พิพากษา

ศาลจังหวัด หรือ ศาลแพ่ง ศาลอาญา หรือศาลแพ่ง ศาลอาญาอื่นในกรุงเทพฯ ต้องมีผู้พิพากษาอย่างน้อย 2 คน เป็นองค์คณะ ซึ่งต้องไม่ใช่ผู้พิพากษา ประจำศาล เกิน 1 คน ตาม ม. 26 และรัฐธรรมนูญฯ ปี 40 ม.236

- ต้องอยู่ภายใต้บังคับ ม.25 คือ หากเป็นกระบวนการพิจารณาพิพากษาตามที่ระบุในมาตรา 25 (1) - (5) ผู้พิพากษาคนเดียวในศาลจังหวัดก็มีอำนาจพิจารณาพิพากษาได้ ซึ่งสำหรับคดีอาญา ตาม ม.25 (5) ยังมี พ.ร.บ.จัดตั้งศาลแขวงและวิธีพิจารณาความอาญาในศาลแขวง พ.ศ.2499 ม.4 และ พ.ร.บ.ให้นำวิธีพิจารณาความอาญาในศาลแขวงมาใช้บังคับในศาลจังหวัด พ.ศ.2520 ม.3 รองรับด้วย

- ไม่จำกัดอำนาจผู้พิพากษาอาวุโส กล่าวคือ ผู้พิพากษาอาวุโส 2 คน เป็นองค์คณะร่วมกันก็ได้

- องค์คณะผู้พิพากษาจะเกิน 2 คน ก็ได้ แต่น้อยกว่า 2 คน ไม่ได้

- คดีที่อยู่ในอำนาจศาลจังหวัด หมายถึงถึงคดีที่อยู่ในอำนาจ ศาลแพ่ง ศาลอาญา ศาลแพ่งกรุงเทพฯได้ ศาลอาญารุงเทพได้ ศาลแพ่งธนบุรี ศาลอาญาธนบุรี ศาลแพ่งตลิ่งชัน ศาลอาญาตลิ่งชัน ศาลแพ่งพระโขนง ศาลอาญาพระโขนง ศาลแพ่งมีนบุรี และศาลอาญามีนบุรีด้วย

- ถ้านั่งพิจารณาไม่ครบองค์คณะ ถือเป็นการพิจารณาที่ผิดระเบียบ ตาม วิ.แพ่ง ม. 27 ซึ่งคู่ความต้องขอให้ศาลสั่งเพิกถอนภายในกำหนด (ฎ.8435/2559) (แม้คู่ความไม่ยื่นคำร้องดังกล่าวศาลก็ยกขึ้นว่ากล่าวได้เพราะถือเป็นปัญหาความสงบฯ (ฎ.6234/2548))

- ศาลจังหวัดมหาสารคามพิพากษาลงโทษจำเลยในความผิดตาม ป.อ. ม.341 ให้จำคุก 2 ปี โดยผู้พิพากษาคนเดียวลงชื่อเป็นองค์คณะ เป็นการไม่ชอบ แม้จำเลยอุทธรณ์ โดยไม่ยกปัญหาเรื่ององค์คณะผู้พิพากษาขึ้นต่อสู้และศาลอุทธรณ์ภาค 4 พิพากษาขึ้น จำเลยก็ยกปัญหาดังกล่าวขึ้นฎีกาได้ เพราะเป็นปัญหาข้อกฎหมายที่เกี่ยวกับความสงบเรียบร้อย (ฎ.851/2563)

ศาลแขวง มีผู้พิพากษาคนเดียวเป็นองค์คณะ ตาม ม.17 ประกอบ ม.24 และม.25 เว้นแต่จะพิพากษาลงโทษจำคุกเกิน 6 เดือน หรือปรับเกิน 10,000 บาท หรือทั้งจำ ทั้งปรับ ซึ่งโทษจำคุกหรือปรับอย่างใดอย่างหนึ่ง หรือทั้งสองอย่างเกินอัตราดังกล่าว ไม่ได้ (หากจะพิพากษาลงโทษดังกล่าว ต้องปฏิบัติตาม ม.29(3) ประกอบ ม.31(2))

ศาลยุติธรรมอื่นๆ ตาม ม.2 เช่น ศาลเยาวชนและครอบครัวฯ ศาลแรงงานฯ มีองค์คณะตามที่ พ.ร.บ. จัดตั้งศาลนั้นกำหนดไว้ เช่น ศาลเยาวชนและครอบครัวฯ นอกจากองค์คณะผู้พิพากษา 2 คนแล้ว ต้องมีผู้พิพากษาสมทบอีก 2 คน โดยต้องเป็น สตรี 1 คน ลงชื่อเป็นองค์คณะด้วย (พ.ร.บ.ศาลเยาวชนและครอบครัวฯ และวิธีพิจารณาคดีเยาวชน และครอบครัว พ.ศ. 2553 ม.23)

แต่คดีขอคืนของกลาง ตาม ป.อ. ม.36 ไม่มีปัญหาให้พิจารณาเกี่ยวกับการกระทำผิดของจำเลย จึงไม่ต้องมีผู้พิพากษาสมทบลงชื่อเป็นองค์คณะ (ฎ.1291/2562)

ศาลอุทธรณ์ภาค และศาลฎีกา (ม.27)

ปกติ องค์คณะ 3 คน

กรณีพิเศษ

- คดี อม. องค์คณะ 9 คน โดยที่ประชุมใหญ่ศาลฎีกา เลือกลงจาก พ.ฎีกา หรือ พ.อาวุโสในศาลฎีกา

- คดี อม. ขอพิจารณาใหม่ (อุทธรณ์ฯ) องค์กรละ 9 คน โดยที่ประชุมใหญ่ศาลฎีกา เลือกจาก พ.ฎีกาหรือ พ.อาวุโสในศาลฎีกาซึ่งเคยดำรงตำแหน่งไม่ต่ำกว่า หน.ฎีกา และ ไม่ได้เป็นองค์คณะในการพิจารณาพิพากษาคดีครั้งแรกตาม (พ.ร.บ.ประกอบรัฐธรรมนูญ ว่าด้วยวิธีพิจารณาคดีอาญาของผู้ดำรงตำแหน่งทางการเมือง พ. ศ. 2560 ม.11)

- คำร้องขออนุญาตฎีกาในคดีแพ่งตาม วิ.แพ่ง ม.248 องค์กรละ 3 คน โดยต้องมี รองประธานศาลฎีกา 1 คน

อำนาจของผู้พิพากษาคนเดียวหรือผู้พิพากษาศาลแขวง

อำนาจทั่วไปของผู้พิพากษาคนเดียวทุกชั้นศาล ตาม ม.24 คือ

(1) ออกหมายเรียก หมายอาญา

- หมายเรียกพยาน หมายเรียกให้จำเลยยื่นคำให้การ
- หมายเรียกให้เข้ามาในคดีด้วยการร้องสอด ตาม วิ.แพ่ง ม.57(3)
- หมายอาญา เช่น หมายจับ หมายค้น หมายขัง หมายจำคุก หมายปล่อย หรือหมายปล่อยชั่วคราว

• รวมทั้งพิจารณาคำร้องขอออกหมายจับในความผิดอาญาตามที่ขอออกหมายจับ นั้นขาดอายุความแล้วด้วย (ฎ. 2659/2565)

(2) ออกคำสั่งใดๆ ซึ่งมีใช่เป็นไปในทางวินิจฉัยชี้ขาดข้อพิพาทแห่งคดี

คำสั่งในที่นี้คือคำสั่งที่ศาลสั่งเองโดยไม่มีคู่ความยื่นคำร้องคำขอ เช่น

- คำสั่งนัดไต่สวนมูลฟ้อง
- คำสั่งให้สืบพยาน ตาม วิ.แพ่ง ม. 104 (ฎ.751-752/2509)
- คำสั่งให้สอบจำเลยเรื่องทนาย ตาม วิ.อ. ม. 173 (ฎ.5412/2554)
- คำสั่งรับฟ้องหรือไม่รับฟ้องโดยให้คืนไปทำมาใหม่ ตาม วิ.แพ่ง ม. 18 ซึ่งไม่อาจรับฟ้องทันทีได้ (ฎ.5458/2534)
- คำสั่งไม่รับฟ้องอุทธรณ์ตาม วิ.แพ่ง ม.18 (ฎ.2739/2535)

* แต่ถ้าพิพากษายกฟ้องหลังจากตรวจฟ้องตาม วิ.แพ่ง ม. 172 ต้องมีผู้พิพากษาลงชื่อ
ครบองค์คณะ เพราะเป็นการวินิจฉัยชี้ขาดข้อพิพาทแห่งคดี (ฎ.2136/2525)

- คำสั่งเลื่อนคดี เพราะความจำเป็นของศาล ตาม วิ.แพ่ง ม. 38

- คำสั่งยกคำร้องของโจทก์ที่ขอนำพยานเข้าไต่สวนมูลฟ้องเพิ่มเติม

หลังจากศาลอุทธรณ์ยื่นสำนวนมาให้ไต่สวนมูลฟ้องใหม่ (ข้อสอบผู้ช่วยฯ
เมื่อ 4 มีนาคม 2566)

- คำสั่งจำหน่ายคดี เพราะโจทก์ทิ้งฟ้อง ตาม วิ.แพ่ง ม. 174 (ฎ.7330/2556)

- คำสั่งประทับฟ้องที่พนักงานอัยการเป็นโจทก์ (ข้อสอบเนติฯ สมัย 64 ปี 2554)

- ในวันนัดพร้อมเพื่อสอบจำเลยเรื่องทนายซึ่งถือเป็นการนั่งพิจารณาคดี ตาม วิ.แพ่ง
ม.1(9) ประกอบ วิ.อ. ม.15 ผู้พิพากษาองค์คณะคนหนึ่งป่วย องค์คณะที่เหลืออีก
คนหนึ่งขึ้นพิจารณากับผู้ช่วยผู้พิพากษาแล้วมีคำสั่ง แม้ผู้ช่วยผู้พิพากษาไม่มีอำนาจ
พิจารณาพิพากษาคดีตามพระธรรมนูญศาลยุติธรรม แต่คำสั่งดังกล่าวมิใช่เป็นในทาง
วินิจฉัยชี้ขาดข้อพิพาทแห่งคดี ผู้พิพากษาองค์คณะคนเดียวจึงมีอำนาจสั่งได้
(ข้อสอบผู้ช่วยฯ เมื่อ 16 มิ.ย. 2556)

- การอ่านคำพิพากษา มิใช่การออกคำสั่งใด ๆ แต่เมื่ออ่านแล้ว ศาลต้องจดยางาน
กระบวนการพิจารณาแสดงการอ่าน ซึ่งถือเป็นการออกคำสั่งใดๆที่ มิใช่เป็นไปในทาง
วินิจฉัยชี้ขาดข้อพิพาทแห่งคดี ผู้พิพากษาคนเดียวย่อมกระทำได้ (ฎ.5412/2554)

- องค์คณะสองคนลงชื่อในร่างคำพิพากษาแล้วย้ายไปรับราชการที่ศาลอื่น

ผู้พิพากษาคนเดียวขึ้นอ่านคำพิพากษาดังกล่าวถือว่าชอบ (ฎ.2892/2540

และข้อสอบผู้ช่วยเมื่อ 15 มิ.ย. 2556) เพราะการอ่านเป็นกระบวนการพิจารณา
หลังจากพิจารณาพิพากษาแล้ว

บางคำสั่งตาม ม.24(2) อาจเกิดจากคำร้องคำขอของคู่ความก็ได้ เช่น

- คำร้องขอขยายระยะเวลา ตาม วิ.แพ่ง ม.23

- คำร้องขอเลื่อนคดี ตาม วิ.แพ่ง ม.40
- คำร้องขอถอนฟ้อง ตาม วิ.แพ่ง ม.175 (ข้อสอบเนติฯ สมัยที่ 66 ปี 2556) หรือ วิ.อาญา ม.35
- สั่งให้ส่งประเด็นไปสืบพยานยังศาลอื่นตามที่คู่ความขอ
- * คำสั่งของศาลจังหวัดที่ยกคำร้องของจำเลยที่ขอให้กำหนดโทษจำเลยใหม่มีลักษณะเป็นการวินิจฉัยชี้ขาดข้อพิพาทแห่งคดี ไม่อยู่ในอำนาจของผู้พิพากษาคนเดียวที่จะสั่งได้ตาม ม.24 (2), 6 ผู้พิพากษาคนเดียวมีคำสั่งจึงไม่ชอบ (ฎ.3374/2566)

ข้อสังเกต

อำนาจของผู้พิพากษาคนเดียว ตาม ม.24 เป็นอำนาจของผู้พิพากษาทุกคนตั้งแต่ผู้พิพากษาประจำศาลไปจนถึงผู้พิพากษาอาวุโส (ไม่รวมผู้ช่วยผู้พิพากษา ผู้พิพากษาสมทบ หรือคณะตุลาการ) และเป็นอำนาจของผู้พิพากษาทุกชั้นศาล ไม่เฉพาะศาลชั้นต้น เหมือน ม.25

อำนาจเกี่ยวแก่คดี ของผู้พิพากษาคนเดียวในศาลชั้นต้น ตาม ม.25 (1) - (5)

(1) ใต้สวนและวินิจฉัยชี้ขาดคำร้องหรือคำขอที่ยื่นต่อศาลในคดีทั้งปวง

- แม้คดีดังกล่าวเป็นคดีของศาลจังหวัดซึ่งมีองค์คณะผู้พิพากษา 2 คน ผู้พิพากษาคนเดียวก็ใต้สวนและมีคำสั่งได้
- “ในคดีทั้งปวง” หมายถึง คดีแพ่ง คดีอาญา คดีในชั้นศาลอุทธรณ์ หรือฎีกา (แต่ต้องดำเนินกระบวนการพิจารณาในศาลชั้นต้น เช่น ใต้สวนคำขอ ยกเว้นค่าธรรมเนียมศาล ในชั้นอุทธรณ์หรือฎีกา) คดีสาขาในชั้นบังคับคดี โดยมีไต่สวนการชี้ขาดประเด็นข้อพิพาทในชั้นบังคับคดีดังกล่าว
- การวินิจฉัยหรือทำคำสั่งต้องอยู่ภายใต้บังคับของ ม.24(2) ก็ต้องมีใช่เป็นไปในทางวินิจฉัยชี้ขาดข้อพิพาทแห่งคดี
- การทำคำสั่งอาจไม่ต้องใต้สวนก่อนก็ได้ ตาม วิ.แพ่ง ม.21
- ผู้พิพากษาประจำศาลก็มีอำนาจทำคำสั่งได้ เพราะไม่ถูกจำกัดอำนาจตาม ม.25 วรรคท้าย

ตัวอย่าง ม. 25(1)

- ใต้สวนและมีคำสั่งสำหรับคำร้องขอเข้าเป็นคู่ความแทนที่ผู้มรณะตาม วิ.แพ่ง ม.42
- ใต้สวนและมีคำสั่งสำหรับคำร้องขอฟ้องคดีโดยยกเว้นค่าธรรมเนียมศาลตาม วิ.แพ่ง ม.156
- ใต้สวนและมีคำสั่งที่อ้างว่าผู้ต้องหาหรือจำเลยวิกลจริตและไม่สามารถต่อสู้คดีได้ตาม วิ.อ. ม.14
- ใต้สวนและมีคำสั่งคำขอเข้าดำเนินคดีแทนโจทก์ผู้เสียหายตาม วิ.อาญา ม.29
- ใต้สวนและมีคำสั่งคำร้องขอปล่อยของผู้ที่อ้างว่าถูกคุมขังโดยมิชอบตาม วิ.อาญา ม.90

แต่ การตั้งอนุญาตให้ผู้จัดการมรดกร่วมตามคำสั่งศาลจังหวัดคนหนึ่ง ลาดออกจากการเป็นผู้จัดการมรดกร่วม เป็นการวินิจฉัยชี้ขาดข้อพิพาทแห่งคดี ผู้พิพากษาคนเดียวไม่มีอำนาจสั่ง การที่พิพากษาคนเดียวทำคำสั่งเป็นการไม่ชอบ มีผลให้ผู้จัดการมรดกที่ขอลาออกดังกล่าวยังคงเป็นผู้จัดการมรดกร่วมอยู่ (ฎ. 12189/2557)

(2) ใต้สวนและมีคำสั่งวิธีการเพื่อความปลอดภัย ตาม ป.อ. ม.39 ซึ่งมี 5 วิธี คือ
กักกัน

- ผู้พิพากษาคนเดียวพิพากษาให้กักกัน 3 ปีและลงโทษจำคุกด้วยอีก 6 เดือน ถือว่าชอบ (ฎ.1455/2511 และข้อสอบเนฯ ปี 60)
- ห้ามเข้าเขตกำหนด
- เรียกประกันทัณฑ์บน
- คุมตัวไว้ในสถานพยาบาล
- ห้ามประกอบอาชีพบางอย่าง

(3) ไต่สวนมูลฟ้องและมีคำสั่งในคดีอาญา หมายถึง

- คดีอาญาทุกคดีโดยไม่จำกัดอัตราโทษ แม้มีอัตราโทษสูงสุดประหารชีวิต ผู้พิพากษาคนเดียวก็มีอำนาจไต่สวนมูลฟ้อง

- ไต่สวนและมีคำสั่ง ตาม ม. 25(3) มีความหมายว่า เฉพาะคำสั่งว่าคดีมีมูล ให้ประทับฟ้อง เท่านั้น

แต่หากเห็นว่าคดีไม่มีมูลและจะพิพากษายกฟ้อง ต้องพิจารณาว่าคดีนั้นมีอัตราโทษอย่างสูงให้จำคุกหรือปรับเกิน ม.25(5) (จำคุกไม่เกิน 3 ปี ปรับไม่เกิน 60,000 บาท หรือ ทั้งจำทั้งปรับ) ซึ่งผู้พิพากษาคนเดียวมีอำนาจ พิจารณาพิพากษาหรือไม่ ถ้าไม่เกิน ผู้พิพากษาคนเดียวผู้ทำการไต่สวนก็พิพากษายกฟ้องในชั้นไต่สวนมูลฟ้องได้ แต่ถ้าเกิน ต้องปฏิบัติตาม ม. 29 (3) ประกอบ ม. 31(1) คือปรึกษาผู้พิพากษาหัวหน้าศาลแล้วให้ ผู้พิพากษาหัวหน้าศาลลงชื่อเป็นองค์คณะ

- ผู้พิพากษาคนเดียวไต่สวนมูลฟ้องคดีหมิ่นประมาท ตาม ป.อ. ม.328 แล้วพิพากษายกฟ้อง ศาลอุทธรณ์ภาค 7 ย้อนสำนวนให้ดำเนินกระบวนการพิจารณาและพิพากษาใหม่ ศาลชั้นต้นไม่จำเป็นต้องไต่สวนมูลฟ้องใหม่เพราะการไต่สวนมูลฟ้องชอบแล้ว และการที่ผู้พิพากษาหัวหน้าศาลแก้ไขด้วย การลงชื่อเป็นองค์คณะในคำพิพากษาเป็นการปฏิบัติตาม ม.29(3) ประกอบ ม.31(1) จึงเป็นการพิพากษาที่ชอบ (ฎ.5276/2562)

- กรณีฟ้องมีหลายข้อหา เมื่อไต่สวนมูลฟ้องแล้ว มีคำสั่งว่าคดีมีมูลบางข้อหา และยกฟ้องบางข้อหา หลักพิจารณาข้อหาที่ยกฟ้องก็เป็นเช่นเดียวกัน คือ ถ้าข้อหาที่ยกฟ้อง มีอัตราโทษสูงกว่า ม.25(5) ผู้พิพากษาคนเดียว ก็พิพากษายกฟ้องไม่ได้ซึ่งทางปฏิบัติ ต้องปรึกษาและให้ผู้พิพากษาหัวหน้าศาลลงชื่อเป็นองค์คณะในคดีนั้น (ทุกข้อหา)

- ที่ว่า “พิพากษายกฟ้อง” นั้นรวมทั้งพิพากษายกฟ้องกรณีโจทก์ขาดนัดไม่มาศาล ตาม วิ.อ. ม.166 ด้วย (ฎ.2716/2528 และข้อสอบผู้ช่วยฯ เมื่อวันที่ 21 ต.ค. 2550)

ข้อสังเกต ใต้สวนชั้นสูตรพลิกศพ ทางปฏิบัติองค์คณะ 2 คน คงถือว่าไม่เข้าหลักเกณฑ์ตาม ม.25(1) ที่บัญญัติว่า “ใต้สวนและวินิจฉัยชี้ขาดคำร้องคำขอที่ยื่นต่อศาล...” เพราะกรณีใต้สวนชั้นสูตรพลิกศพ หลังจากใต้สวนแล้ว ไม่มีการวินิจฉัยชี้ขาด

(4) **พิจารณาพิพากษาคดีแพ่ง** ซึ่งราคาทรัพย์สินที่พิพาทหรือจำนวนเงินที่ฟ้อง **ไม่เกิน 300,000 บาท**

(5) **พิจารณาพิพากษาคดีอาญา** ซึ่งกฎหมายกำหนดอัตราโทษอย่างสูงให้จำคุก **ไม่เกิน 3 ปี** หรือปรับไม่เกิน 60,000 บาท หรือทั้งจำทั้งปรับ แต่จะลงโทษจำคุก **เกิน 6 เดือน ปรับเกิน 10,000 บาท** หรือทั้งจำทั้งปรับ ซึ่งโทษจำคุกหรือปรับอย่างใดอย่างหนึ่ง หรือทั้งสองอย่างเกินอัตราที่กล่าวไม่ได้ โดยคิดโทษสุทธิหลังจากเพิ่มโทษและลดโทษแล้ว และคิดในแต่ละกระทง

* เช่น ศาลชั้นต้น (ศาลจังหวัดสมุทรสาคร) โดยผู้พิพากษาคณะเดียวพิพากษาลงโทษจำเลยตาม พ.ร.บ.ว่าด้วยความผิดอันเกิดจากการใช้เช็ค พ.ศ. 2534 มาตรา 4 (ระวางโทษปรับไม่เกิน 60,000 บาท หรือจำคุกไม่เกิน 1 ปี หรือทั้งจำทั้งปรับ) ให้จำคุก 3 กระทง กระทงแรก 8 เดือน กระทงที่ 2 และ 3 กระทงละ 1 ปี ลดโทษกึ่งหนึ่ง คงจำคุก กระทงแรก 4 เดือน กระทงที่ 2 และ 3 กระทงละ 6 เดือน รวมเป็นจำคุก 16 เดือน ชอบด้วยมาตรา 25 (5) แล้ว (ฎ.458/2564)

- ศาลจังหวัดกำแพงเพชรโดยผู้พิพากษาคณะเดียวมีอำนาจพิพากษาลงโทษจำเลย 7 กระทง จำคุกกระทงละ 4 เดือน ลดโทษกระทงละกึ่งหนึ่งคงจำคุกกระทงละ 2 เดือน รวมทุกกระทงเป็นจำคุก 14 เดือนได้ (ฎ.647/2567)

- พิพากษาจำคุก 1 ปี ปรับ 5,000 บาท โทษจำคุกให้รอการลงโทษ 2 ปี
ก็ถือว่าพิพากษาจำคุกเกิน 6 เดือน ผู้พิพากษาคณะเดียวไม่มีอำนาจ
(ฎ. 5943/2548 ประชุมใหญ่)

- ศาลแขวงโดยผู้พิพากษาคนเดียวพิพากษาลงโทษจำเลยตาม ป.อาญา มาตรา 300 จำคุก 2 ปี ปรับ 6,000 บาท รอการลงโทษ 2 ปี โดยให้คุมความประพฤติไว้ 1 ปี เป็นการพิพากษาลงโทษชั้นต้นจำคุกเกิน 6 เดือน แม้โทษปรับจะไม่เกิน 10,000 บาท ก็ตาม คำพิพากษาศาลชั้นต้นย่อมไม่ชอบ และศาลอุทธรณ์ภาค 1 ไม่มีอำนาจพิจารณาพิพากษาศาลฎีกาต้องยกคำพิพากษาศาลล่างทั้งสองและให้ศาลชั้นต้นมีคำพิพากษาใหม่ (ฎ.3050/2563)

- ศาลจังหวัดน่านทวิโดยผู้พิพากษาคนเดียวพิพากษาลงโทษจำเลยฐานมีและค้าสัตว์ป่าคุ้มครอง ตาม พ.ร.บ.สงวนและคุ้มครองสัตว์ป่าฯ ซึ่งมีระวางโทษจำคุกไม่เกิน 5 ปี และปรับไม่เกิน 500,000 บาท และจำคุกไม่เกิน 10 ปี หรือปรับไม่เกิน 2,000,000 บาท ตามลำดับ แม้จำเลยรับสารภาพและศาลชั้นต้นพิพากษาหลังจากลดโทษแล้วจำคุกกระทงละ 3 เดือน ปรับ 5,000 บาท ก็ตาม คำพิพากษาศาลชั้นต้นก็ไม่ชอบ เพราะไม่มีอำนาจตามมาตรา 25 (5) และ 26 (ฎ.1347/2565)

- ศาลจังหวัดพิพากษาจำคุก 3 เดือน และปรับ 10,000 บาทโดยผู้พิพากษาคนเดียว ชั้นขอคืนของกลางผู้พิพากษาคนเดียวก็มีอำนาจไต่สวนและทำคำสั่งได้เพราะเป็นสาขาคดี (แม้ของกลางมีราคาเกิน 300,000 บาท) (ฎ.2345/2562 ป.)

*** ผู้พิพากษาประจำศาลไม่มีอำนาจ**

- ไต่สวนมูลฟ้อง ตาม ม. 25 (3)

- พิจารณาพิพากษาคดีแพ่งตาม ม. 25 (4)

และ - พิจารณาพิพากษาคดีอาญาตาม ม. 25 (5)

แต่ผู้พิพากษาอาวุโสมีอำนาจทุกอนุมาตรา

เมื่อองค์คณะผู้พิพากษาคคนใดคนหนึ่งไม่อยู่ 2 กรณี คือ

- ไม่อยู่ในระหว่างพิจารณา (ตาม ม. 28) คือ ในช่วงพิจารณาสืบพยานโจทก์หรือพยานจำเลย เนื่องจากรัฐธรรมนูญกำหนดให้ในการนั่งพิจารณาต้องมีผู้พิพากษา

ครบองค์คณะ นอกจากนั้นยังหมายถึง การนั่งพิจารณาตาม วิ.แพ่ง ม. 1(9) ที่ศาลต้องออกนั่งเกี่ยวกับการพิจารณา เช่น การชี้สองสถาน การไต่สวนตามคำร้องของกลุ่มความหรือการเดินเผชิญสืบ

- ไม่อยู่ในระหว่างทำคำพิพากษา (ตาม ม. 29) คือ หลังจากสืบพยานทั้งสองฝ่ายเสร็จแล้วระหว่างรอเจ้าของสำนวนทำคำพิพากษา

ข้อเหมือนและข้อแตกต่างของ ม.28 และ ม.29

ข้อเหมือน

1. เหตุที่ไม่อยู่

ทั้ง ม. 28 และ ม. 29 บัญญัติเหตุที่องค์คณะผู้พิพากษาไม่อาจอยู่ทำหน้าที่ได้ไว้ 2 กรณีเหมือนกัน คือ

1. เหตุสุควิสัย เช่น ตาย
- หรือ 2. เหตุจำเป็นอื่นอันมิอาจก้าวล่วงได้

2. ผู้พิพากษาที่เข้ามาทำหน้าที่แทน

ทั้ง ม.28 และ ม.29 บัญญัติให้ผู้พิพากษาผู้รับผิดชอบราชการศาลต้องเข้ามาทำหน้าที่แทนองค์คณะผู้พิพากษาที่ไม่อยู่เหมือนกัน เช่น ในศาลชั้นต้น ตาม (3) ของทั้งสองมาตราบัญญัติให้อธิบดีผู้พิพากษาศาลชั้นต้น อธิบดีผู้พิพากษาศาลชั้นต้น (ไม่เรียงอาวุโส) รองอธิบดีผู้พิพากษาศาลชั้นต้น (ไม่เรียงอาวุโส) และผู้พิพากษาหัวหน้าศาลต้องเข้ามาทำหน้าที่แทนเหมือนกัน

กล่าวคือ ถ้าเป็นในระหว่างพิจารณา บุคคลดังกล่าวก็เข้ามาร่วมนั่งพิจารณานั่งองค์คณะฯ ด้วย ถ้าเป็นระหว่างทำคำพิพากษา บุคคลดังกล่าวจะเข้ามาลงชื่อเป็นองค์คณะ หรือมีอำนาจทำความเห็นแย้งหลังจากตรวจสอบสำนวนแล้วหากไม่เห็นด้วย (เว้นแต่ในชั้นฎีกาซึ่งจะไม่มีกรรมการความเห็นแย้งแต่ใช้วิธีนำเข้าสู่ประชุมใหญ่ศาลฎีกา)

- กรณีผู้พิพากษาหัวหน้าศาลป่วย ไม่อาจปฏิบัติราชการได้ตามมาตรา 30 รองอธิบดีผู้พิพากษาภาคที่มาตรวจราชการมีอำนาจตรวจสำนวนคดีแล้วลงชื่อร่วม เป็นองค์คณะทำคำพิพากษาได้ตามมาตรา 29 วรรคหนึ่ง (3) (ข้อสอบผู้ช่วยฯ เมื่อ 4 มีนาคม 2566)

3. ผู้พิพากษาผู้รับผิดชอบราชการศาล ของทั้ง ม. 28 และ ม. 29 ให้รวมถึงผู้ทำการแทน ตาม ม.8, ม.9, และ ม.13 เหมือนกัน กล่าวคือ หากผู้พิพากษาผู้รับผิดชอบราชการศาล ตาม ม. 28 และ ม. 29 ไม่อยู่ “ผู้ทำการแทน” ตาม ม. 8, ม. 9, และ 13 ก็ต้องทำหน้าที่แทน

ข้อแตกต่าง

ม. 28 มอบหมายได้ แต่ ม. 29 มอบหมายไม่ได้ กล่าวคือ หากองค์คณะผู้พิพากษาคณะใดไม่อยู่ในระหว่างพิจารณา นอกจากผู้พิพากษาผู้รับผิดชอบราชการจะเข้ามานั่งพิจารณาเป็นองค์คณะแทนแล้ว ยังมีอำนาจมอบหมายให้ผู้พิพากษาคณะใดคณะหนึ่งในศาลนั้นมานั่งพิจารณาแทนได้

* ผู้พิพากษาที่ได้รับมอบหมายจะเป็นผู้พิพากษาอาวุโสหรือผู้พิพากษาประจำศาลก็ได้ (ข้อสอบเนติฯ สมัยที่ 60 ปี 2550) เว้นแต่องค์คณะที่เหลืออยู่เป็นผู้พิพากษาประจำศาลอยู่แล้ว

แต่ถ้าเป็นในระหว่างทำคำพิพากษา ผู้พิพากษาผู้รับผิดชอบราชการศาลต้องรับปรึกษาคดีแล้วลงชื่อเป็นองค์คณะในคำพิพากษาคด้วยตนเอง จะมอบหมายให้ผู้พิพากษาคณะอื่นร่วมลงชื่อเป็นองค์คณะแทนไม่ได้

* อธิบดีผู้พิพากษาศาลชั้นต้น อธิบดีผู้พิพากษาภาค หรือผู้พิพากษาหัวหน้าศาลเท่านั้นที่มีอำนาจมอบหมาย รองอธิบดีหรือรองอธิบดีภาค จะมีคำสั่งมอบหมายตาม ม. 28 ไม่ได้

* ประธานแผนก หรือหัวหน้าแผนกในศาลชั้นต้น ไม่มีอำนาจเข้ามาทำหน้าที่แทนองค์คณะฯ ที่ไม่อยู่ทั้งในระหว่างพิจารณา หรือระหว่างทำคำพิพากษาเพราะ ม. 28 และ ม. 29 ไม่ได้บัญญัติให้อำนาจไว้

* ผู้พิพากษาที่ได้รับมอบหมายให้นั่งพิจารณา ตาม ม. 28 ไม่มีอำนาจทำ คำพิพากษาในคดีนั้นเพราะเหตุเพียงเคยได้นั่งพิจารณา ต้องให้ผู้พิพากษาที่ได้รับ การจ่ายสำนวนเป็นคนทำคำพิพากษา

* ขณะนั่งพิจารณาคดีแทน หากมีคำร้องที่ยื่นระหว่างนั้น และศาลต้องทำ คำสั่งซึ่งมิใช่เป็นไปในทางวินิจฉัยชี้ขาดข้อพิพาทแห่งคดี ตาม ม. 24(2) หรือ ม. 25(1) ผู้พิพากษาที่นั่งพิจารณาคดีแทนก็มีอำนาจสั่งได้

ความหมายของคำว่า ระหว่างพิจารณา กับ ระหว่างทำคำพิพากษา

* ในวันเดือนนี้มาฟังการผ่อนชำระเงินตามเช็คและฟังคำพิพากษา ในคดีอาญา มีความหมายว่า หากจำเลยผ่อนชำระตามกำหนดก็เลื่อนการอ่าน คำพิพากษาต่อไป วันดังกล่าวจึงยังถือว่าอยู่ในระหว่างพิจารณา มิใช่อยู่ระหว่าง ทำคำพิพากษา จึงมีการมอบหมายให้ผู้พิพากษาทำหน้าที่แทนตาม ม. 28 ได้ แม้ในวันนั้นจำเลยจะไม่ผ่อนชำระหนี้และโจทก์ขอให้ศาลพิพากษาเลยก็ตาม (ข้อสอบผู้ช่วยฯ เมื่อ 9 ก.พ. 2557)

* องค์กรผู้พิพากษาในศาลอุทธรณ์ 3 คน ปรีกษาคดีและลงชื่อในร่าง คำพิพากษาแล้ว แต่ขณะลงชื่อในคำพิพากษา องค์กรคนหนึ่งย้าย จึงมีเพียง องค์กรสองคนลงชื่อในคำพิพากษา โดยมีรองประธานศาลอุทธรณ์ลงชื่อรับรองว่า องค์กรที่ย้ายไปได้ปรีกษาและมีความเห็นพ้องกันแล้ว ถือเป็นคำพิพากษาที่ชอบ เพราะกรณีไม่ได้มีเหตุจำเป็นอันไม่อาจก้าวล่วงได้ในระหว่างทำคำพิพากษา ตาม ม.29 (ฎ.6341/2559, 7301/2562)

* ศาลอุทธรณ์ภาค 1 ยกคำพิพากษาศาลชั้นต้น (แขวงสระบุรี) ให้ศาลชั้นต้น ดำเนินกระบวนการพิจารณาพิพากษาใหม่ ถือว่าคดีอยู่ในระหว่างการพิจารณาเมื่อผู้พิพากษา เจ้าของสำนวน (คนเดียว) ย้ายไปแล้ว ต้องถือเป็นกรณีตามมาตรา 28วรรคหนึ่ง (3) ที่ผู้พิพากษาหัวหน้ามอบหมายให้ผู้พิพากษาอื่นพิจารณาแทนได้ เมื่อผู้พิพากษาที่ได้รับ

มอบหมายอ่านคำสั่งศาลฎีกาซึ่งเห็นด้วยกับคำสั่งศาลอุทธรณ์ภาค 1 ที่ให้ยื่นสำนวนให้คู่ความฟัง แล้วจะนัดพร้อมเพื่อสอบถามคู่ความเกี่ยวกับการสืบพยานและนัดสืบพยานโจทก์จำเลยต่อไป แต่วันดังกล่าวคู่ความแถลงไม่ขอสืบพยานเพิ่มเติม โดยขอถือเอาพยานหลักฐานที่นำสืบมาในชั้นไต่สวนมูลฟ้องและพิจารณาเป็นพยานหลักฐานในคดี ผู้พิพากษาที่ได้รับมอบหมายจึงสั่งว่า คดีเสร็จการพิจารณาและนัดฟังคำพิพากษา (คดียกยก) โดยผู้พิพากษาที่ได้รับมอบหมายลงชื่อทำคำพิพากษาคณะเดียว การพิจารณาและพิพากษาคดีชอบแล้ว เพราะไม่ใช่กรณีตาม ม.29 วรรคหนึ่ง (3) ที่ต้องให้ผู้พิพากษาหัวหน้าศาลเท่านั้นทำคำพิพากษา (ฎ.1400/2546 และข้อสอบผู้ช่วยฯ เมื่อ 16 มิ.ย.67)

เหตุจำเป็นอื่นอันมิอาจก้าวล่วงได้

1. เหตุที่ตัวผู้พิพากษา ตาม ม. 30 คือ

- พ้นจากตำแหน่ง เช่น ย้าย ตาย ออก หรือเกษียณจากราชการ

* ผู้พิพากษาคณะเดียวซึ่งได้รับการจ่ายสำนวนให้ไต่สวนมูลฟ้อง ย้ายไปรับราชการที่ศาลอื่น ผู้พิพากษาหัวหน้าศาลจ่ายสำนวนให้ผู้พิพากษาอาวุโส ไต่สวนมูลฟ้องแทนได้ตามมาตรา 25 (3) ประกอบมาตรา 28 วรรคหนึ่ง (3), 30 (ข้อสอบผู้ช่วยฯ ปี 2564)

- ถูกคัดค้านและถอนตัวไป

- ไม่อาจปฏิบัติราชการจนไม่สามารถนั่งพิจารณาหรือทำคำพิพากษาได้

ข้อสังเกต ถ้ามีเหตุจำเป็นทั้งองค์คณะในชั้นพิจารณา เช่น พ้นจากตำแหน่ง ทั้งสองคนในกรณีศาลจังหวัด หรือผู้พิพากษาเจ้าของสำนวน (คนเดียว) ในศาลแขวงพ้นจากตำแหน่ง เช่นนี้ ผู้พิพากษาหัวหน้าศาลก็จะจ่ายสำนวนให้องค์คณะใหม่แทน (ตามอำนาจใน ม.32) ซึ่งทั่วไปจะจ่ายสำนวนให้ผู้ที่ย้ายมาใหม่ ตามลำดับอาวุโส สำหรับการย้ายทั้งองค์คณะหลังจากสืบพยานเสร็จซึ่งถือว่าเป็นเหตุจำเป็นในชั้นทำคำพิพากษตาม ม.29 นั้น ทางปฏิบัติไม่น่าจะเกิดขึ้นเพราะโดยหลักในการทำงาน องค์คณะที่สืบพยานเสร็จ ก่อนย้ายก็ต้องรับผิดชอบทำคำพิพากษาให้เสร็จก่อนตนเองย้ายอยู่แล้ว แต่หากมีกรณี

ที่องค์คณะไม่อาจทำคำพิพากษาก่อนจะย้ายได้จริง เช่น ศาลอุทธรณ์ยื่นสำนวนมาให้พิพากษาใหม่ ภายหลังจากที่องค์คณะเดิมย้ายไปก่อนแล้ว ก็คงต้องให้อธิบดีหรือรองอธิบดี (ในกรุงเทพฯ) หรือผู้พิพากษาหัวหน้าศาลกับอธิบดีผู้พิพากษาศาล หรือรองอธิบดีผู้พิพากษาศาล (ในต่างจังหวัด) เป็นผู้ทำคำพิพากษาตามหน้าที่ดังที่บัญญัติไว้ใน ม.29 (3)

2. เหตุจำเป็นเกี่ยวกับการพิพากษาคดี ตาม ม. 31(1) - (4)

① ผู้พิพากษาคคนเดียวไต่สวนมูลฟ้องแล้ว เห็นว่าคดีไม่มีมูล จะพิพากษายกฟ้อง แต่คดีนั้นมีอัตราโทษตามกฎหมายเกิน ม. 25(5)

② ผู้พิพากษาคคนเดียวพิจารณาคดีอาญา ตาม ม. 25(5) แล้ว จะพิพากษาลงโทษจำคุกเกิน 6 เดือน หรือปรับเกิน 10,000 บาท หรือทั้งจำทั้งปรับ ซึ่งโทษอย่างใดอย่างหนึ่งหรือทั้งสองอย่างเกินอัตราดังกล่าว

③ การทำคำพิพากษาคดีแพ่ง ที่องค์คณะซึ่งมีมากกว่า 1 คน มีความเห็นแย้งกันจนหาเสียงข้างมากไม่ได้

④ กรณีผู้พิพากษาคคนเดียวพิจารณาคดีแพ่ง ตาม ม. 25(4) (ทุนทรัพย์ไม่เกิน 300,000 บาท) ไปแล้ว แต่ต่อมาปรากฏว่าราคาทรัพย์สินที่พิพาทหรือจำนวนเงินที่ฟ้องเกินอำนาจพิจารณาพิพากษาของผู้พิพากษาคคนเดียว

หมวด 4

การจ่าย การโอน และการเรียกคืนสำนวนคดี

การจ่ายสำนวน ผู้มีอำนาจจ่ายสำนวน ตาม ม.32

- คือ
- ประธานศาลฎีกา
 - ประธานศาลอุทธรณ์
 - ประธานศาลอุทธรณ์ภาค
 - ประธานแผนกหรือหัวหน้าแผนก
 - อธิบดีผู้พิพากษาศาลชั้นต้น
 - ผู้พิพากษาหัวหน้าศาล

ข้อสังเกต ไม่รวมอธิบดีผู้พิพากษาภาค

* รองประธานฯ, รองอธิบดีฯ หรืออธิบดีผู้พิพากษาภาค ไม่มีอำนาจจ่ายสำนวน เว้นแต่เป็นกรณีทำการแทนตาม ม.8 และ ม.9 (ข้อสอบผู้ช่วยฯ เมื่อวันที่ 4 มิ.ย. 2559)

* จะจ่ายให้ผู้พิพากษาประจำศาลเป็นเจ้าของสำนวนก็ได้ แต่ต้องอยู่ภายใต้ ม.26 คือต้องไม่มีผู้พิพากษาประจำศาลเกิน 1 คน (ข้อสอบ ผู้ช่วยฯ เมื่อวันที่ 16 ส.ค.2552)

* จะจ่ายสำนวนคดีให้มืองค์คณะเกินกว่าที่กฎหมายกำหนด เช่น ในศาลชั้นต้น จ่ายให้ผู้พิพากษา 3 คน เป็นองค์คณะร่วมกันก็ได้

* ผู้พิพากษาที่ไม่ได้เป็นองค์คณะรวมทั้งผู้พิพากษาหัวหน้าศาลซึ่งหากมิได้จ่ายให้ตัวเองเป็นองค์คณะร่วมก็ไม่อำนาจพิจารณาพิพากษาคดีนั้น เว้นแต่จะเข้ากรณี มีเหตุสุดวิสัยหรือเหตุจำเป็นอื่นอันมีอาจก้าวล่วงได้ ตาม ม.28, ม.29 ประกอบ ม.30, ม.31

* การจัดให้มีวันนัดพร้อมประชุมคดีโดยคณะผู้พิพากษาเพื่อกำหนดแนวทางการดำเนินคดีให้มีประสิทธิภาพนั้น ยังมีใช้การจ่ายสำนวนตาม ม.32 แม้ผู้พิพากษาหัวหน้าศาลจะจ่ายสำนวนให้ผู้พิพากษาคนอื่นเป็นองค์คณะรับผิดชอบในการพิจารณา

พิพากษาคดี ก็เป็นการจ่ายสำนวนโดยชอบตาม ม.32 และกรณีไม่ใช่เรื่องการเรียกคืนสำนวนคดี หรือการโอนสำนวนคดีที่จะต้องมีเงื่อนไข และปฏิบัติตาม ม.33 วรรค 1 (ฎ.3449/2564)

การเรียกคืนสำนวนและการโอนสำนวนคดี ตาม ม.33 วรรค 1, 2 (ทางปฏิบัติ เรียกว่า การโอนสำนวนคดี)

การขอคืนสำนวนคดี ตาม ม.33 วรรคท้าย

- การโอนสำนวนคดี เป็นเรื่องผู้พิพากษาผู้รับผิดชอบราชการศาลมีคำสั่ง แต่การขอคืนสำนวนคดีเป็นเรื่องความประสงค์ของเจ้าของสำนวนที่จะขอคืน
- ผู้สั่งโอนสำนวนคดีและผู้รับสำนวนคดีคืน (ในกรณีขอคืนสำนวนคดี) คือผู้พิพากษาผู้รับผิดชอบราชการศาลในตำแหน่งเดียวกัน ได้แก่
 - ประธานศาลฎีกา
 - ประธานศาลอุทธรณ์
 - ประธานศาลอุทธรณ์ภาค
 - อธิบดีศาลชั้นต้น
 - ผู้พิพากษาหัวหน้าศาล

ข้อสังเกต ไม่รวมอธิบดีผู้พิพากษาภาค

- เงื่อนไขการโอนสำนวนคดี

1. เมื่อประธานฯ อธิบดีศาลชั้นต้น หรือผู้พิพากษาหัวหน้าศาล เห็นว่าการดำเนินคดีต่อไปจะกระทบกระเทือนต่อความยุติธรรม
- และ 2. เมื่อรองฯ (1) หรือผู้พิพากษาในศาลจังหวัดหรือศาลแขวงที่มีอาวุโสสูงสุด ซึ่งมีได้เป็นองค์คณะในคดีนั้นเสนอความเห็นว่าเป็นประโยชน์

* ถ้าวรณ (1) ไม่อาจปฏิบัติราชการได้ หรือถ้าเป็นองค์คณะในสำนวนคดีนั้น ต้องให้รองฯ หรือผู้พิพากษาในศาลจังหวัดหรือศาลแขวงที่มีอาวุโสถัดไปเป็นผู้เสนอความเห็นว่าการโอนสำนวนคดีหรือไม่

ผู้พิพากษาอาวุโสหรือผู้พิพากษาประจำศาล ไม่มีอำนาจเสนอความเห็นว่าการโอนสำนวนคดีหรือไม่ (ม.33 วรรคสาม)

เงื่อนไขการขอคืนสำนวนคดี ต้องอ้างเหตุว่า มีคดีค้างการพิจารณาอยู่เป็นจำนวนมากซึ่งจะทำให้การพิจารณาพิพากษาคดีล่าช้า

เมื่อผู้พิพากษาผู้รับผิดชอบราชการศาลรับสำนวนคดีคืนมาแล้วก็จ่ายให้ผู้พิพากษาหรือองค์คณะอื่นรับผิดชอบแทนต่อไป

--- จบ ---