



ความเสียหายเกิดจาก  
โรงเรือน สิ่งปลูกสร้าง  
และต้นไม้

---

หมายถึง โรงเรือน สิ่งปลูกสร้าง และ  
ต้นไม้เป็นเหตุที่ทำให้เกิดความเสียหาย ซึ่ง  
ผู้ครอบครอง หรือเจ้าของต้องรับผิดชอบ

## มาตรา ๔๓๔

"ถ้าความเสียหายเกิดขึ้นเพราะเหตุที่โรงเรียนหรือสิ่งปลูกสร้างอย่างอื่นก่อสร้างไว้ชำรุดบกพร่องก็ดี หรือบำรุงรักษาไม่เพียงพอก็ดี ท่านว่าผู้ครองโรงเรียนหรือสิ่งปลูกสร้างนั้น ๆ จำต้องใช้ค่าสินไหมทดแทน แต่ถ้าผู้ครองได้ใช้ความระมัดระวังตามสมควรเพื่อป้องกันมิให้เกิดเสียหายนั้นแล้ว ท่านว่าผู้เป็นเจ้าของจำต้องใช้ค่าสินไหมทดแทน

บทบัญญัติที่กล่าวมาในวรรคก่อนนั้นให้ใช้บังคับได้ตลอดถึงความบกพร่องในการปลูกหรือค้ำจุนต้นไม้หรือกอไผ่ด้วย

ในกรณีที่กล่าวมาในสองวรรคข้างต้นนั้น ถ้ายังมีผู้อื่นอีกที่ต้องรับผิดชอบในการก่อให้เกิดเสียหายนั้นด้วยไซ้ ท่านว่าผู้ครองหรือเจ้าของจะใช้สิทธิไล่เบี้ยเอาแก่ผู้นั้นก็ได้"



## โรงเรียน

- เป็นสิ่งปลูกสร้างบนดินหรือใต้ดินเพื่อเป็นที่อยู่อาศัยหรือประกอบกิจการอย่างอื่น

ส่วนประกอบของโรงเรียน หมายถึง ส่วนที่ถือว่าเป็นส่วนหนึ่งของ  
โรงเรียน เช่น ประตู หน้าต่าง บันได โคมไฟ



อุปกรณ์โรงเรียน ไม่ถือเป็นส่วนประกอบของโรงเรียน  
เช่น ภาพถ่ายฝาบ้าน



## สิ่งปลูกสร้าง

มี 2 ประเภท

1 ประเภท ติดดิน เช่น ถนน กำแพง สระน้ำ ท่อน้ำ เขื่อน

2 ประเภท ไม่ติดดิน เช่น แผงลอย นั่งร้าน กองดิน กองหิน



## เหตุที่ให้รับผิดชอบ

- หมายถึง สิ่งปลูกสร้างนั้นได้ก่อสร้างเสร็จแล้วและอยู่ในระหว่างครอบครองของผู้ครอบครองแล้วเกิดความเสียหายขึ้น โดยความเสียหายต้องเกิดจากสิ่งปลูกสร้างพังลงมา และไม่ใช่เป็นอุปสรรคที่ตกหล่น
- \*หากเกิดในกรณีระหว่างก่อสร้างจะไม่เข้า มาตรา ๔๓๔

## ฎ.636/2485

"ต้นนุ่นในความครอบครองของจำเลยอยู่ติดบ้านโจทก์ จำเลยรู้ว่าโคนชำรุดจนต้นนุ่นเอียงไปทางเรือนโจทก์ โจทก์บอกให้โคนต้นเสียเพื่อป้องกันอันตรายมิให้เกิดความเสียหาย จำเลยก็เพิกเฉย ครั้นถูกลมพายุต้นนุ่น โคนทับเรือนโจทก์เสียหาย ดังนี้ แม้จะล้มเพราะลมพายุหรือไม่ใช่ลมพายุ จำเลยก็ไม่มีทางตัดรับความผิดเพราะไม่ระมัดระวังตามสมควรที่จะป้องกันความเสียหาย จำเลยต้องรับผิดชอบ"

- แม้การก่อสร้างไม่ดี หรือการบำรุงรักษาไม่เพียงพอ แต่สิ่งปลูกสร้างนั้นพังเพราะเหตุอื่น เช่น มีผู้ทำให้พัง ผู้ครองหรือเจ้าของก็ไม่ต้องรับผิดชอบตามมาตรฐาน
- เช่น ขโมยเหยียบกันสาดผุกร่อนที่เจ้าของบ้านไม่บำรุงรักษา เป็นเหตุให้ขโมยตกลงมาขาหัก ความเสียหายเกิดเพราะไปเหยียบ ไม่ใช่เพราะการบำรุงรักษา
- ต่างจากการไม่บำรุงรักษานันใดบ้าน แล้วเชิญแขกขึ้นชั้นบน แขกเหยียบบันไดตกลงมา เจ้าของบ้านต้องรับผิดชอบ
- แต่ถ้าขโมยเหยียบบันไดตกลงมา เจ้าของบ้านไม่ต้องรับผิดชอบเพราะไม่มีหน้าที่ต้องบำรุงรักษามีให้เกิดความเสียหายแก่ขโมย ทั้งถือได้ว่าขโมยยอมเสี่ยงภัยเข้ารับความเสียหายเอง

## มูลความ รับผิดชอบ

มีอยู่ 2 กรณี

1. สิ่งก่อสร้างไว้นั้นชำรุดบกพร่อง เช่น ออกแบบก่อสร้างไม่ดี ใช้สัมภาระไม่ดี
2. บำรุงรักษาไม่เพียงพอ ปล่อยปละละเลยไม่ซ่อมแซม

\*หากเกิดจากสาเหตุภายนอก เช่น แผ่นดินไหว ไฟผ่า ถูกรถยนต์ชนพัง

## ผู้รับผิดชอบ

1 ผู้ครอง เช่น ผู้เช่า ผู้ทรงสิทธิเก็บกิน

2 เจ้าของสิ่งก่อสร้าง เช่น ผู้ทรงกรรมสิทธิ

## ผู้ครอง

ฎ. 2959/2516 "ป้ายโฆษณาติดตั้งบนอาคารพาณิชย์ ผู้เช่าสถานที่ติดตั้งเป็นผู้ครองป้าย ผู้รับจ้างติดตั้งและผู้ดูแลป้ายไม่ใช่ผู้ครองร่วมด้วย ป้ายตั้งขึ้นไม่ตรงตามแบบแปลนจึงถูกพายุธรรมชาติพัดพังลง ทำให้โจทก์เสียหาย ผู้เช่าสถานที่อันเป็นผู้ครองป้ายต้องรับผิดชอบ"

## ผู้ครอง

ผู้ครองตามมาตรานี้อาจพ้นความรับผิดได้ หากพิสูจน์ได้ว่าผู้ครองได้ใช้ความระมัดระวังตามสมควรเพื่อป้องกันมิให้เกิดความเสียหายนั้นแล้ว จึงให้เจ้าของเป็นผู้รับผิด เช่น ผู้เช่าได้บอกให้เจ้าของซ่อมแซมบ้านตามหน้าที่ของเจ้าของ ตามมาตรา ๕๕๐, ๕๕๓ แล้ว แต่เจ้าของก็ไม่ซ่อมแซม เป็นต้น การทอดทิ้งไว้ไม่ได้ใช้ประโยชน์ ไม่ถือว่าได้ใช้ความระมัดระวัง จะปิดความรับผิดให้เจ้าของไม่ได้

## เจ้าของสิ่งก่อสร้าง

ฎ.1438/2526 "ความเสียหาย (น้ำฝนไหลเข้าร้านค้า) เกิดจากท่อระบายน้ำ (ที่พาด) จากคาดฟ้าโรงแรม (แตกทะลุ) ชำรุดบกพร่องหรือบำรุงรักษาไม่เพียงพอ จำเลย ซึ่งเป็นทั้งผู้ครองและเจ้าของคาดฟ้าโรงแรมและท่อระบายน้ำดังกล่าว จึงต้องรับผิดชอบ"

## เจ้าของสิ่งก่อสร้าง

เจ้าของก็เป็นผู้ครองในฐานะผู้ทรงกรรมสิทธิ์ หากความเสียหายเกิดขึ้นระหว่างสิ่งปลูกสร้างอยู่ในความครอบครองของบุคคลอื่นเจ้าของไม่ต้องรับผิดชอบรับผิดชอบต่อผู้ครอง เว้นแต่ผู้ครองได้ใช้ความระมัดระวังตามสมควร ดังกล่าวแล้วจึงให้เจ้าของรับผิดชอบ ซึ่งบ้านไร่ต่างจังหวัด ไม่มีใครเข้าไปอยู่ ที่ร้างไว้ เจ้าของเป็นผู้ครองโดยไม่มีข้อแก้ตัว นอกจากจะพิสูจน์หักล้างว่าความเสียหายมิได้เกิดจากความบกพร่องในการก่อสร้างหรือในการบำรุงรักษา

## ต้นไม้

### มาตรา ๔๓๔ วรรคสอง

- "บทบัญญัติที่กล่าวมาในวรรคก่อนนั้น ให้ใช้บังคับได้ตลอดถึงความบกพร่องในการปลูกหรือค้ำจุนต้นไม้หรือกอไม้ด้วย"
- บกพร่องในการปลูก หมายถึง ปลูกเอง โดยบกพร่อง บกพร่องในการค้ำจุนต้นไม้ หมายถึง ปลูกเองหรือคนอื่นปลูกมาก่อน หรือต้นไม้ขึ้นเอง แล้วไม่ค้ำจุนให้ดี รวมทั้งแผ่กิ่งก้านสาขาไปทำความเสียหายแก่ผู้อื่นด้วย



ฎ.3593/2528

"ตราบโคที่จำเลยยังคงปล่อยให้ต้นไม้ของจำเลยล้มเอนเข้าไปในที่ดินของโจทก์โดยไม่ยอมค้ำจุน หรือตัดออกเพื่อระงับความเสียหาย ย่อมถือได้ว่าจำเลยกระทำละเมิดต่อโจทก์ติดต่อกันมาอยู่ตราบนั้น โจทก์มีสิทธิเรียกค่าเสียหายส่วนที่ยังไม่ฟื้นกำหนด ๑ ปี ย้อนหลังไป นับแต่วันฟ้อง"

## สิทธิไล่เบียด

มาตรา ๔๓๔ วรรคสาม

“ในกรณีทีกล่าวมาในสองวรรคข้างต้น ถ้ายังมีผู้อื่นต้องรับผิดชอบในการก่อให้เกิดความเสียหายนั้นด้วย ไซ้รู้ ท่านว่าผู้ครองหรือเจ้าของจะใช้สิทธิไล่เบียดเอาแก่ผู้นั้นก็ได้”

ในกรณีจ้างปลูกสร้างบ้าน ผู้รับจ้างก่อสร้างไว้ชำรุดบกพร่อง แต่ยังไม่เกิดความเสียหาย เมื่อส่งมอบแล้วผู้ว่าจ้างเข้าไปอยู่ ต่อมาสิ่งปลูกสร้างนั้นพัง ทำให้ทรัพย์สินของผู้อื่นเสียหายเนื่องจากความชำรุดบกพร่องนั้น ผู้ว่าจ้างในฐานะเจ้าของและผู้ครองต้องรับผิดชอบ หากได้ใช้ค่าสินไหมทดแทนไปแล้ว ตามมาตรานี้ ให้สิทธิไล่เบียดเอาจากผู้รับเหมาก่อสร้างได้

## สิทธิในการป้องกันภัย อันตรายล่วงหน้า

### ปิดป้องภัยล่วงหน้า

มาตรา ๔๓๕

"บุคคลใดจะประสบความเสียหายอันพึงเกิดจากโรงเรือนหรือสิ่งปลูกสร้างอย่างอื่นของผู้อื่น บุคคลผู้นั้นชอบที่จะเรียกให้จัดการตามที่จำเป็นเพื่อบำบัดปิดป้องภัยอันตรายนั้นเสียได้"

- **กรณีนี้ยังไม่เกิดความเสียหาย**

- แต่กฎหมายให้สิทธิบุคคลที่อาจจะได้รับความเสียหายอันเกิดจากโรงเรียนหรือสิ่งปลูกสร้างของผู้อื่นซึ่งเป็นผู้ครองหรือเจ้าของ
- ให้ผู้นั้นจัดการป้องกันความเสียหายได้หากแจ้งแล้วผู้ครองหรือเจ้าของไม่จัดการอย่างใดผู้อาจเสียหายย่อมฟ้องศาลให้บังคับได้โดยฟ้องศาลขอให้บังคับจำเลยซึ่งเป็นผู้ครองหรือเจ้าของบำบัดปัดป้องภัยอันตรายที่อาจเกิดขึ้น
- ในมาตรา ๔๓๕ กล่าวเฉพาะ โรงเรียนหรือสิ่งปลูกสร้างมิได้พูดถึงต้นไม้หรือกอไผ่ดังเช่นมาตรา ๔๓๔ แต่ตามมาตรา ๔๓๕ นี้จะนำมาปรับใช้แก่ต้นไม้และกอไผ่ด้วยในฐานะกฎหมายใกล้เคียงอย่างยิ่งตามมาตรา ๔



## ความเสียหายอันเกิด จากของตกหล่นจาก โรงเรียน

มาตรา ๔๓๖ “บุคคลผู้อยู่ในโรงเรียนต้อง  
รับผิดชอบในความเสียหายอันเกิดเพราะของ  
ตกหล่นจากโรงเรียนนั้น หรือเพราะทิ้งขว้าง  
ของไปตกในที่อันมิควร”

- ของที่ตกหล่นนี้อาจตกหล่นเองหรือมีผู้ทำให้ตกหล่น เช่น กระเบื้องหลุดหล่นลงมา หรือมีคนประมาททำให้กระถางต้นไม้ทลาย
- ขอบหน้าต่างตกหล่นลงมาถูกคนเดินผ่านได้รับบาดเจ็บ

ฎ.1689 / 2514

"จำเลยสร้างแฟลตให้คนเช่า ซึ่งอาจ  
ทิ้งของหรือน้ำลงบนที่ดินของ โจทก์ถัดไป  
แม้จำเลยจะครอบครองและอยู่อาศัยใน  
แฟลต แต่ได้มีผู้เช่าแยกเป็นส่วนสักซึ่งเป็น  
ผู้ทำละเมิด จำเลยไม่ต้องรับผิดชอบตามมาตรา  
๔๓๖ ไม่เป็นการใช้สิทธิโดยไม่สุจริต หรือ  
จงใจหรือประมาทเลินเล่อทำละเมิดต่อ  
โจทก์"

## บุคคล

- “บุคคลผู้อยู่ในโรงเรือน” หมายถึงเจ้าของบ้านหรือหัวหน้าครอบครัว  
เจ้าของสถานที่ไม่ได้หมายถึงบริวารหรือแขกที่มาพักอาศัยเพราะไม่มี  
อำนาจควบคุมดูแลในบ้านฉะนั้นบริวารหรือแขกผู้มาอาศัยจึงไม่ใช่ผู้  
อยู่ในโรงเรือน“
- "บุคคล" ในที่นี้หมายถึงบุคคลธรรมดาไม่ใช่นิติบุคคล

## ของ

- “ของ” คือสิ่งของทุกชนิดไม่ว่าใหญ่หรือเล็ก แต่ไม่หมายถึงส่วนประกอบที่สำคัญของโรงเรือนซึ่งเป็นกรณีตามมาตรา 434
- เป็นได้ทั้งของแข็งของเหลวและก๊าซเช่นรางน้ำฝนหรือท่อน้ำ เครื่องปรับอากาศรั่วหยดใส่ท่อก๊าซรั่ว
- น่าจะหมายถึงสัตว์ด้วย เช่น ลิงที่เลี้ยงไว้พลัดตกลงไปทำความเสียหาย

## ตกหล่น และ ทิ้งขว้าง

- คำว่า “ทิ้งขว้าง” เป็นการกระทำของตนโดยตั้งใจแต่ไม่ต้องตั้งใจให้ถูกคน หากตั้งใจขว้างให้บุคคลอื่นเสียหายเป็นละเมิดตามมาตรา ๔๒๐ ด้วย
- คำว่า “ตกหล่น” หมายถึงของซึ่งตกจากที่สูงสู่เบื้องล่างโดยธรรมชาติหรืออาจเกิดจากการกระทำของคนโดยไม่ตั้งใจหรือการกระทำของสัตว์ เช่น คนหรือแมวเดินบนหลังคา ทำให้กระเบื้องตกหล่น ลมพัดหรือแรงสะเทือนตามปกติ ทำให้กระถางต้นไม้ริมหน้าต่างตกหล่น แต่ต้องมีสาเหตุจากแผ่นดินไหวหรือพายุใหญ่พัดหรือหอบเอาของปลิวไป ไม่ถือว่าตกหล่น

## สิทธิไล่เบียด

- มาตรการนี้ไม่ได้บัญญัติเรื่องสิทธิไล่เบียดไว้
- ปัญหาไม่ว่าจะใช้สิทธิไล่เบียดในฐานะเป็นผู้รับช่วงสิทธิได้หรือไม่
- มาตรา ๒๒๕(๓) บัญญัติไว้ว่า“ การรับช่วงสิทธิย่อมมีขึ้นด้วยอำนาจกฎหมายและยอมสำเร็จเป็นประโยชน์แก่บุคคลซึ่งจะกล่าวต่อไปนี้ คือ บุคคลผู้มีความผูกพันร่วมกับผู้อื่น หรือเพื่อผู้อื่นในอันจะต้องใช้หนี้มีส่วนได้เสียด้วยในการใช้หนี้นั้น และเข้าใช้หนี้นั้น”



## 1. ละเมิดกับความเสียหายที่เกิดจาก ยานพาหนะ



มาตรา 437 บุคคลใดครอบครองหรือควบคุมดูแลยานพาหนะ  
อย่างใด ๆ อันเดินด้วยกำลังเครื่องจักรกล บุคคลนั้นจะต้องรับผิดชอบ  
เพื่อการเสียหายอันเกิดแต่ยานพาหนะนั้น เว้นแต่จะพิสูจน์ได้ว่าการ  
เสียหายนั้นเกิดแต่เหตุสุดวิสัย หรือเกิดเพราะความผิดของผู้ต้อง  
เสียหายนั่นเอง

## ยานพาหนะ

- ยาน หมายถึง เครื่องนำไป
- พาหนะ หมายถึง เครื่องขับเคลื่อน
- ยานพาหนะ จึงหมายถึง เครื่องนำไป  
ซึ่งจะนำคุณ สัตว์ สิ่งของ จากที่หนึ่ง  
ไปยังอีกที่หนึ่งโดยไม่ว่าจะนำไป  
เพื่อกิจธุระหรือท่องเที่ยวหรือ  
สนุกรสรมาก็ตามก็ถือเป็น  
ยานพาหนะ



## ยานพาหนะที่เดิน ด้วยเครื่องจักรกล

- ความเสียหายอันเกิดจากยานพาหนะนี้ต้องเป็นยานพาหนะที่เดินด้วยเครื่องจักรกล
- ยานพาหนะที่เคลื่อนที่ไปด้วยกำลังเครื่องจักรกล เครื่องยนต์เครื่องไฟฟ้า พลังงานปรมาณู พลังงานแสงแดด พลังงานแม่เหล็ก ที่ทำให้เครื่องจักรกลทำงานไม่ใช่กำลังอย่างอื่น
- เช่น รถยนต์ รถไฟ เรือยนต์ เครื่องบิน สามล้อ เครื่องรถจักรยานยนต์

- เรือโยง
- เรือพ่วง
- เรือลาก
- รถลาก
- รถพ่วง
- รถแล่น ดับเครื่อง

ถือว่ามีสภาพเดียวกับยานพาหนะอันเดินด้วยกำลังเครื่องจักรกล



- ถ้ำจอดอยู่กับที่
- รถจอดเตปูน เป็นทรัพย์สินอันตราย



## ความเสียหายเกิดขณะ ยานพาหนะนั้นเดิน

- ต้องเกิดจากยานพาหนะโดยตรงโดย  
ยานพาหนะต้องเคลื่อนที่อยู่ด้วย  
ขณะเกิดเหตุ เช่น เฉี่ยวชน หม้อน้ำ  
รถระเบิด ถังน้ำมันลุกไหม้ ชุงหลุด  
จากรถพุ่ง พลิกคว่ำ

- กระจกหลุด
- กระจกบะหลุด
- ชู่งหลุด
- น้ำกระเด็น เปียกคนข้างถนน
- คลื่นทำให้เรือบรรทุกข้าวคว่ำ
- แรงกระเทือนทำให้บ้านเสียหาย

ความเสียหาย  
ต้องเกิดแต่  
ยานพาหนะ  
นั้น

จะเกิดจากตัวยานพาหนะนั้นโดยตรง เช่น เถี่ยาชน  
หรือทับ พลิกคว่ำ ของที่บรรทุกตกหล่นใส่ผู้เสียหาย

ยางรถหรือหม้อน้ำรถเกิดระเบิด ถังน้ำมันลุกไหม้  
กระจกติดรถเกิดหลุดใส่ผู้เสียหาย

สะเก็ดไฟปลิวจากรถจักรไอน้ำที่กำลังวิ่งอยู่  
(ดู.1300-1315/2499)

ฎ.1199/2473

"เมื่อเรือกำปั่นไฟเดินทะเลฝ่ายหนึ่งกับเรือพ่วง  
ซึ่งมีเรือกลไฟลากไปอีกฝ่ายหนึ่งเกิดชนกันขึ้น

ฝ่ายใดอ้างว่า อีกฝ่ายหนึ่งประมาทเดินเล่อ  
ฝ่ายนั้นต้องนำสืบ

จะยกข้อสันนิษฐานของมาตรา ๔๓๗ มาบังคับ  
ให้เรือกำปั่นไฟเดินทะเลนำสืบไม่ได้

เพราะเรือพ่วงซึ่งมีเรือกลไฟลากไปนั้น ตามกฎหมาย  
ถือว่ารวมกันไปมีสภาพอย่างเดียวกับเรือกำปั่นไฟ"

ฎ.828/2490

"ยานพาหนะที่เดินด้วยกำลัง  
เครื่องจักรกลด้วยกัน โคนกันเสียหาย  
ไม่อยู่ในบังคับแห่งมาตรา ๔๓๗

ในกรณีนี้หน้าที่นำสืบตก  
อยู่ในหลักธรรมดา

ฝ่ายที่กล่าวหาอีกฝ่ายหนึ่งทำ  
ละเมิด ต้องนำสืบก่อน"



ผู้รับผิด

มาตรา ๔๓๓

๑. ผู้ครอบครองยานพาหนะ
๒. ผู้ควบคุมดูแลยานพาหนะ



ฎ.912/2477

- "ผู้ที่เป็นแต่ผู้ครอบครองก็ดี เป็นแต่ผู้ควบคุมดูแลก็ดี ย่อมรับผิดตามมาตรา ๔๓๓
- และถ้าผู้ครอบครองและผู้ควบคุมดูแลเป็นคนละบุคคลกัน
- บุคคลเหล่านั้นต้องรับผิดด้วยกัน"



## ผู้ควบคุมดูแล

- บุคคลที่ยึดถือและรับผิดชอบควบคุมบังคับยานพาหนะให้เคลื่อนที่ไป
- กฎหมายไม่ได้ใช้คำว่า ผู้ขับขี่

ฎ.3088/2524

"จำเลยเป็นพนักงานนำร่องเรือเดินสมุทร จึงเป็นผู้ควบคุมยานพาหนะอันเดินด้วยเครื่องจักรกลตาม  
มาตรา 437

นายเรือและพนักงานเรือดังกล่าวต้องอยู่ภายใต้คำสั่งในการนำร่องของจำเลยด้วย ไม่ได้เป็นเพียงผู้แนะนำเรือเท่านั้น "

## ฎ.2481/2533

โจทก์ฟ้องให้จำเลยที่ 2 รับผิดชอบในฐานะที่เป็นเจ้าของผู้ครอบครองรถยนต์

ไม่ใช่ในฐานะนายจ้างหรือตัวการ

จึงเป็นฟ้องที่อาศัยบทบัญญัติมาตรา 437

ฉะนั้นแม้จะได้รับความว่าจำเลยที่ 2 เป็นเจ้าของรถยนต์ แต่เมื่อไม่ได้ความว่าจำเลยที่ 2 ร่วมไปกับรถยนต์นั้น

จึงถือไม่ได้ว่าจำเลยที่ 2 ครอบครองรถยนต์ในขณะที่เกิดเหตุ จำเลยที่ 2 จึงไม่ต้องรับผิดชอบ

- เซารถยนต์พร้อมคนขับ
- คนขับรถเป็นคนควบคุมดูแล
- ไม่ใช่ผู้เช่า <sup>AD1</sup>

**AD1** กรณีเช่ารถยนต์ให้ผู้ให้เช่าให้คนขับรถมาด้วย คนขับรถเป็นผู้ควบคุมดูแล มิใช่ผู้เช่าเป็นผู้ควบคุม (ฎ.๗๖๙/๒๕๕๕) นายจ้างสั่งให้ลูกจ้างขับรถของนายจ้างไปส่งของ ขณะขับรถลูกจ้างเป็นผู้ควบคุมดูแล นายจ้างเป็นเจ้าของแต่ไม่ได้ครอบครองรถ ในขณะที่เกิดเหตุ ไม่ต้องรับผิดชอบตามมาตรา ๔๓๗ (ฎ.๓๔๓๗/๒๕๓๗) แต่ต้องรับผิดชอบตามมาตรา ๔๒๕ ประกอบมาตรา ๔๓๗  
Ampassacha Disatha-Amnarj, 24/06/2563

436-437/2559

- การจะได้ประโยชน์ของข้อสันนิษฐานจะต้องไม่มีส่วนในการควบคุมหรือครอบครอง ยานพาหนะ
- จำเลยและ ป ชั้บรถเฉี่ยวชนกัน ทำให้ผู้ตายถึงแก่ความตายและทรัพย์สินเสียหาย
- จำเลย ละ ป เป็นผู้ควบคุม
- จึงต้องรับผิดชอบ
- เว้นแต่จะพิสูจน์ได้ว่า เกิดจากเหตุสุดวิสัย

## เหตุยกเว้น ความผิด

- ผู้ครอบครองหรือผู้ควบคุมดูแลต้องรับผิดชอบในความเสียหาย
- ยกเว้นเป็นเหตุสุดวิสัย หรือเป็นความผิดของผู้เสียหาย
- ฝ่ายยานพาหนะมีภาระพิสูจน์ หากไม่พิสูจน์ต้องแพ้คดี

ฎ.1444/2505

ลูกจ้างของจำเลยขับรถตกห้วย ทำให้ตนเองและบุตรของ โจทก์ถึงแก่ความตาม โจทก์ฟ้องจำเลยให้ใช้ค่าสินไหมทดแทน จำเลยต้องพิสูจน์ว่าเป็นความผิดของโจทก์ หรือเพราะเหตุสุดวิสัย เพราะ ลูกจ้างของจำเลยเป็นผู้ควบคุมรถยนต์ ซึ่งเป็นยานพาหนะ ตามมาตรา 437



## 1. เหตุสุดวิสัย

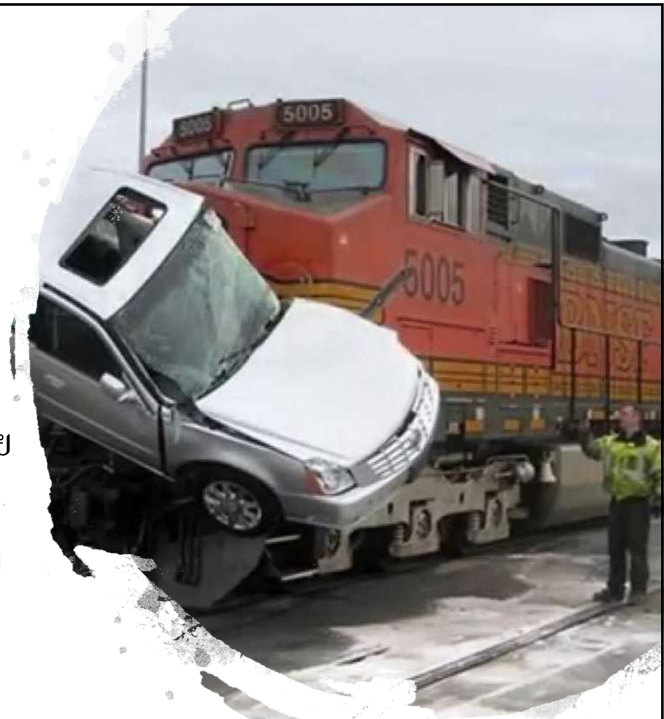
- เป็นไปตามมาตรา 8 ซึ่งเป็นเหตุที่ธรรมชาติที่นอกเหนืออำนาจของมนุษย์ที่ไม่อาจป้องกันได้ แม้จะระมัดระวังตามสมควรแล้วก็ตาม ขับรถมาตามปกติ ทัศนที่ถูกรถชนแล้วกระเด็นมา
- ตัวอย่างฎีกา เหตุสุดวิสัย ฎ.1636/2506 จำเลยขับรถบรรทุกซึ่งมีผู้เสียหายขอโดยสารมาด้วยระหว่างทางรถตกหลุม แหนมหน้าหักไปค้ำคันส่ง ทำให้รถเฉไปชนหลักกิโลเมตรข้างทางและตะแคง ผู้เสียหายถึงแก่ความตาย
- วิ่งตัดหน้ารถที่จำเลยขับในระยะกระชั้นชิด
- ขับรถหลบรถที่ล้ำมา บังคับรถไม่ได้
- หักหลบรถจักรยานยนต์ที่ออกจากซอย แล้วไปชน

- ตัวอย่างฎีกา ไม่สุดวิสัย ฎ.634/2501 ข้ออ้างว่ารถคว่ำเพราะนอตคันส่งพวงมาลัยหลุด แม้จะจริงก็เป็นเรื่องที่เกิดจากเครื่องจักรกล ซึ่งเป็นหน้าที่ผู้ขับต้องคอยตรวจตราดูแล จะอ้างว่าเป็นเหตุสุดวิสัยไม่ได้ เพราะไม่ใช่เกิดจากภัยนอกอำนาจซึ่งไม่อาจรู้และป้องกันได้
- ระบบเบรก
- ฝาครอบหน้ารถ ฝากระโปรงรถหลุด

## 2. ความผิดของผู้เสียหาย

- เช่น ผู้เสียหายพุ่งตัวให้รถไฟทับ หรือวิ่งตัดหน้ารถยนต์ในระยะกระชั้นชิด (ฎ.2015/2520)
- แต่ถ้าเป็นความเสียหายของฝ่ายยานพาหนะ แม้ความเสียหายนั้นผู้เสียหายมีส่วนผิดอยู่ด้วย ฝ่ายพาหนะก็ยังคงต้องรับผิดชอบ
- แต่มีสิทธิได้ลดหย่อนค่าสินไหมทดแทนตาม มาตรา ๔๔๒, ๒๒๓ เท่านั้น

- ในกรณีที่ผู้เสียหายกระทำตนเองให้เกิดความเสียหายเพื่อเลี่ยงภัยอันตรายเฉพาะหน้าที่ผู้กระทำได้ก่อขึ้น ที่ไม่ใช่ความผิดของผู้เสียหาย
- ฝ่ายยานพาหนะต้องรับผิดชอบ
- เช่น รถยนต์จะวิ่งตัดหน้ารถไฟ ผู้เสียหายกลัวถูกรถไฟชนจึงรีบกระโดดลงจากรถยนต์ได้รับบาดเจ็บ คนขับรถยนต์ต้องรับผิดชอบ (ฎ.1436/2511)



## ความเสียหายอันเกิดจาก ทรัพย์อันตราย

มาตรา 437 วรรค  
สอง

"ความข้อนี้ให้ใช้บังคับได้ตลอดถึงผู้มีไว้ในครอบครองของตน ซึ่งทรัพย์อันเป็นของเกิดอันตรายได้โดยสภาพ หรือโดยความมุ่งหมายที่จะใช้ หรือโดยอาการกลไกของทรัพย์นั้นด้วย"

## 1. ทรัพย์อันตรายโดยสภาพ

- สภาพของทรัพย์นั้นเองทำให้เกิดอันตรายได้
- เช่น กบดักสัตว์ บันไดเลื่อน ลิฟต์ น้ำมันเบนซิน ดินปืน กระแสไฟฟ้า น้ำกรด ท่อส่งน้ำประปา ฯลฯ

### ฎ.1869/2492

กระแสไฟฟ้าที่จัดขึ้นเพื่อจำหน่ายย่อมเป็นของที่เกิดอันตรายได้โดยสภาพ หรือ โดยความมุ่งหมายที่จะใช้  
เจ้าของผู้จำหน่ายกระแสไฟฟ้าต้องรับผิดชอบเมื่อมีผู้รับ  
อันตรายจากสายไฟฟ้าที่ขาดอยู่ที่ถนน เว้นแต่จะเป็นเหตุ  
สุดวิสัย โดยไม่ต้องคำนึงถึงความประมาทเลินเล่อของ  
เจ้าของ

1919/2523

จำเลยเป็นเจ้าของบ้าน มีการชิงสายทองแดงเปลือยปล่อยกระแสไฟฟ้าไว้รอบบ้าน  
แล้วไม่ดูแลให้สายไฟอยู่ในสภาพเรียบร้อย  
สายไฟฟ้าตกลงมาพาดรั้ว ผู้ตายไปยืนปัสสาวะริมรั้ว ถูกไฟดูด  
เจ้าของบ้านต้องรับผิดชอบเพราะเป็นผู้ครอบครองดูแล

## 2. ทรัพย์สิน อันตรายโดย ความมุ่งหมาย ที่จะใช้

ทรัพย์สินที่โดยสภาพไม่เป็นอันตราย

แต่อาจเกิดอันตรายเมื่อนำมาใช้

เช่น มีดวงเฉยๆ ไม่เป็นอันตราย แต่ถ้า  
นำมาฟันหรือแทงใครก็เกิดอันตรายเมื่อนั้น

### 3. ทรัพย์ อันตรายโดย อาการกลไก ของทรัพย์

ตัวทรัพย์นั้นมีเครื่องจักรกลเป็นตัวสำคัญในการทำงาน เช่น เครื่องสูบน้ำ มอเตอร์ไฟฟ้า เครื่องจักรกลในโรงงาน ชิงช้าสวรรค์ ฯลฯ

แต่ไม่ใช่ยานพาหนะตามวรรคหนึ่ง

หากเป็นยานพาหนะที่ติดเครื่องจอดอยู่กับที่ หม้อน้ำเกิดระเบิดถือว่าเป็นทรัพย์อันตรายโดยอาการกลไกของทรัพย์

### ผู้รับผิดชอบ

- จำกัดผู้รับผิดชอบเฉพาะผู้ครอบครองทรัพย์  
อันตรายในขณะเกิดเหตุ โดยไม่จำเป็นต้อง  
เป็นเจ้าของ

### ฎ.1659/2513

สายไฟฟ้าที่ก่อให้เกิดอันตรายแก่ ช. เป็นสายไฟฟ้าภายในช่วงที่ต่อจากหม้อวัดไฟเข้าไปยังบ้านของ จ. ผู้ขอใช้ไฟ และอยู่ในเขตที่ดินของ จ. และทางเดินที่ ช. เดินไปก็มีโซ่ทางสาธารณะเพราะเป็นทางเดินตามคันสวนในที่ดินส่วนบุคคลที่เจ้าของที่ดินมิได้หวงห้ามกีดกันมิให้ผู้หนึ่งผู้ใดใช้เดินผ่านไปมาในที่ของตนดั่งนั้น จึงถือไม่ได้ว่าสายไฟฟ้าซึ่งเป็นทรัพย์สินอันเป็นของเกิดอันตรายได้โดยสภาพนั้นอยู่ในความครอบครองของจำเลยตามประมวลกฎหมายแพ่งและพาณิชย์ มาตรา 437 วรรคสอง จำเลย (การไฟฟ้านครหลวง) จึงไม่ต้องรับผิดชอบสำหรับการตายของ ช. เนื่องจากถูกกระแสไฟฟ้าดูด (ประชุมใหญ่ ครั้งที่ 31/2513)

## เหตุยกเว้นความผิด

- ผู้ครอบครองทรัพย์สินอันตรายไม่ต้องรับผิดชอบเมื่อพิสูจน์ได้ว่าการเสียหายนั้นเกิดแต่เหตุสุควิสัยหรือเกิดเพราะความผิดของผู้เสียหายนั่นเอง

### ฎ.3354/2524

- การไฟฟ้าจำเลยผู้ครอบครองต้องรับผิดชอบเพื่อการเสียหายอันเกิดแต่กระแสไฟฟ้าที่จำเลยจัดให้มีขึ้นเพื่อจำหน่าย จำเลยนำสืบว่า ผู้ตายคงขึ้นไปนั่งบนผนังกันตกที่คาดฟ้าแล้วเสียหลัก มือจึงไปถูกสายไฟฟ้าดังนี้ ไม่เพียงพอที่จะพิสูจน์ให้เห็นว่าเหตุเกิดเพราะความผิดของผู้ตายเองดั่งจำเลยอ้าง



ตัวอย่างฎีกา  
เหตุสุดวิสัย

ฎ.179/2522

"เสาไฟฟ้าหักเพราะไฟไหม้หญ้าซึ่ง  
ไม่ได้ถางและเคยไหม้เสาหักมาแล้ว  
เป็นเหตุที่ระวังป้องกันได้ ไม่เป็นเหตุ  
สุดวิสัย"

•529/2523

ทางมะพร้าวพาดไปถูกสายไฟฟ้าเมื่อมีลมพัด  
ไม่ใช่เหตุสุดวิสัย เพราะอาจป้องกันได้



## เป็นความผิดของผู้เสียหาย

- ต้องเกิดจากผู้เสียหายฝ่ายเดียว
- ปีนไปตัดสายไฟฟ้าเพื่อขโมยสายไฟ
- ปีนหม้อไฟแรงสูงเพื่อตัดกิ่งหรือสอยผลไม้

883/2518

- เด็กปีนรั้วเก็บดอกรั้วถูกสายไฟฟ้าเปลือยตกลงมาทับ

เด็กไม่คาดว่าจะมีสายไฟฟ้า

ไม่ใช่ความผิดของเด็ก

ผู้ครอบครองผิด